

50480

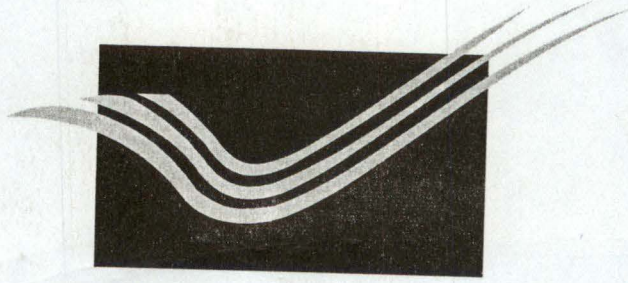
1183



सत्यमेव जयते

संघ सरकार  
**UNION GOVERNMENT**

भारतीय डाक



**India Post**

विनियोजन लेखे  
**APPROPRIATION ACCOUNTS**

(डाक सेवाएं)  
**(POSTAL SERVICES)**  
**2010-2011**



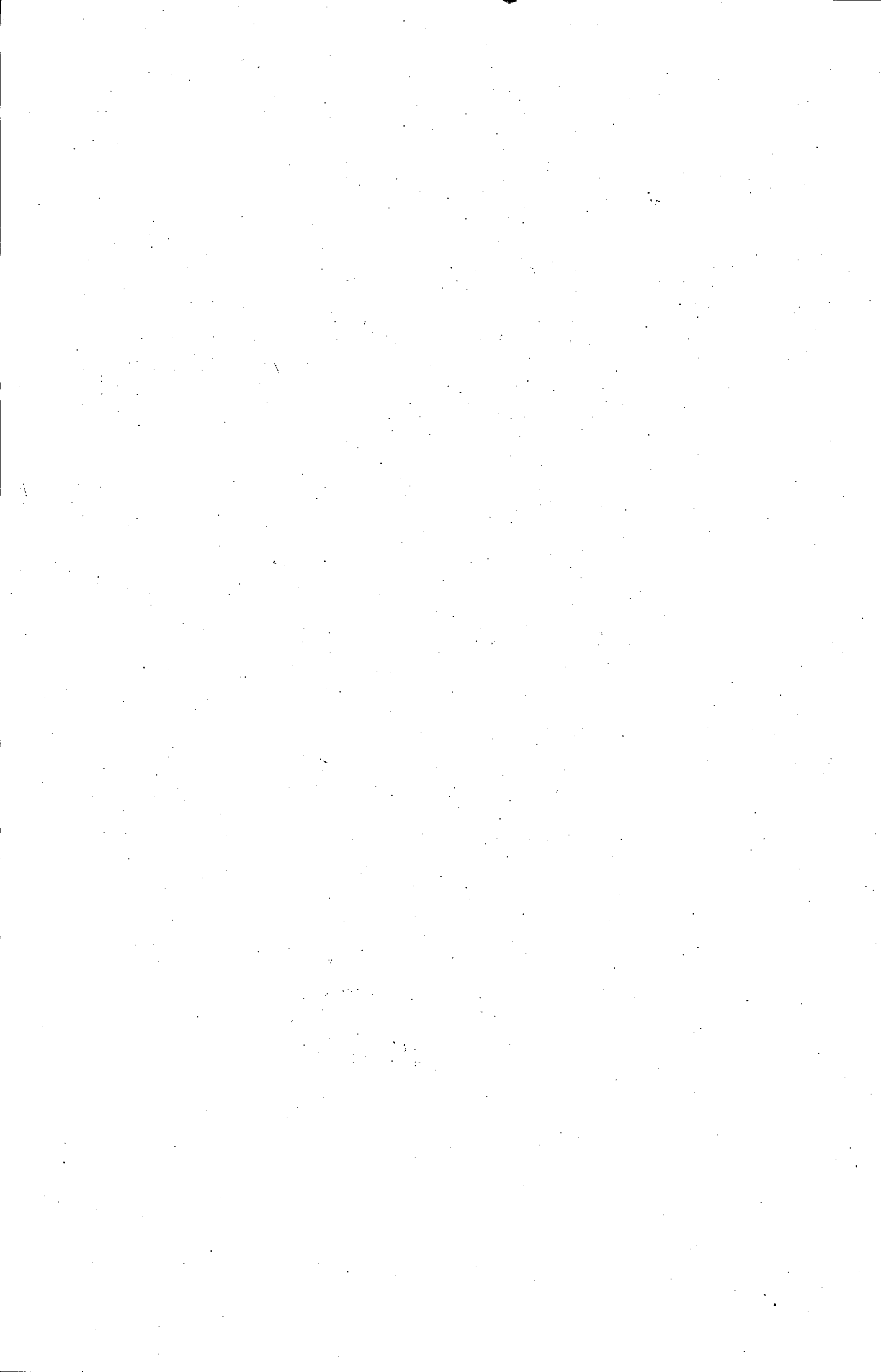




संघ सरकार  
**UNION GOVERNMENT**

विनियोजन लेखे  
**APPROPRIATION ACCOUNTS**

(डाक सेवाएं)  
**(POSTAL SERVICES)**  
**2010-2011**







संघ सरकार

UNION GOVERNMENT

विनियोजन लेखे

APPROPRIATION ACCOUNTS

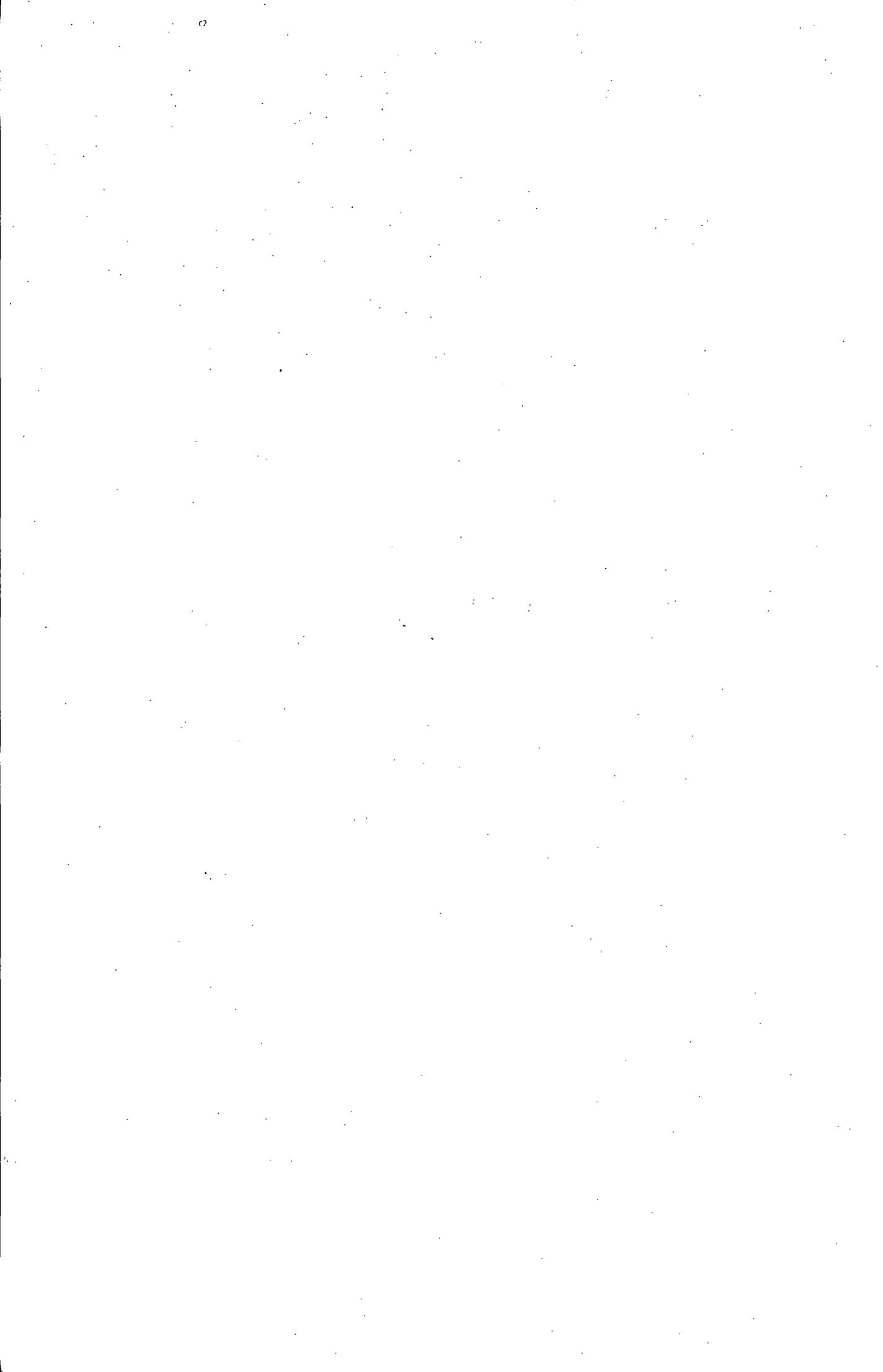
(डाक सेवाएं)

(POSTAL SERVICES)

2010-2011

(इसमें डाक विभाग के कार्य की वित्तीय समीक्षा और डाक घर बीमा निधि, ग्रामीण डाक जीवन बीमा निधि और ईडीएजीआईएस-92 योजना की वित्तीय समीक्षा और लेखाजोखा तथा सार्वजनिक धन के गबन या हानि, लेखापरीक्षाओं की अनिर्णीत टिप्पणियां और सामान की हानि से संबंधित सांख्यिकीय पैरे भी शामिल हैं।)

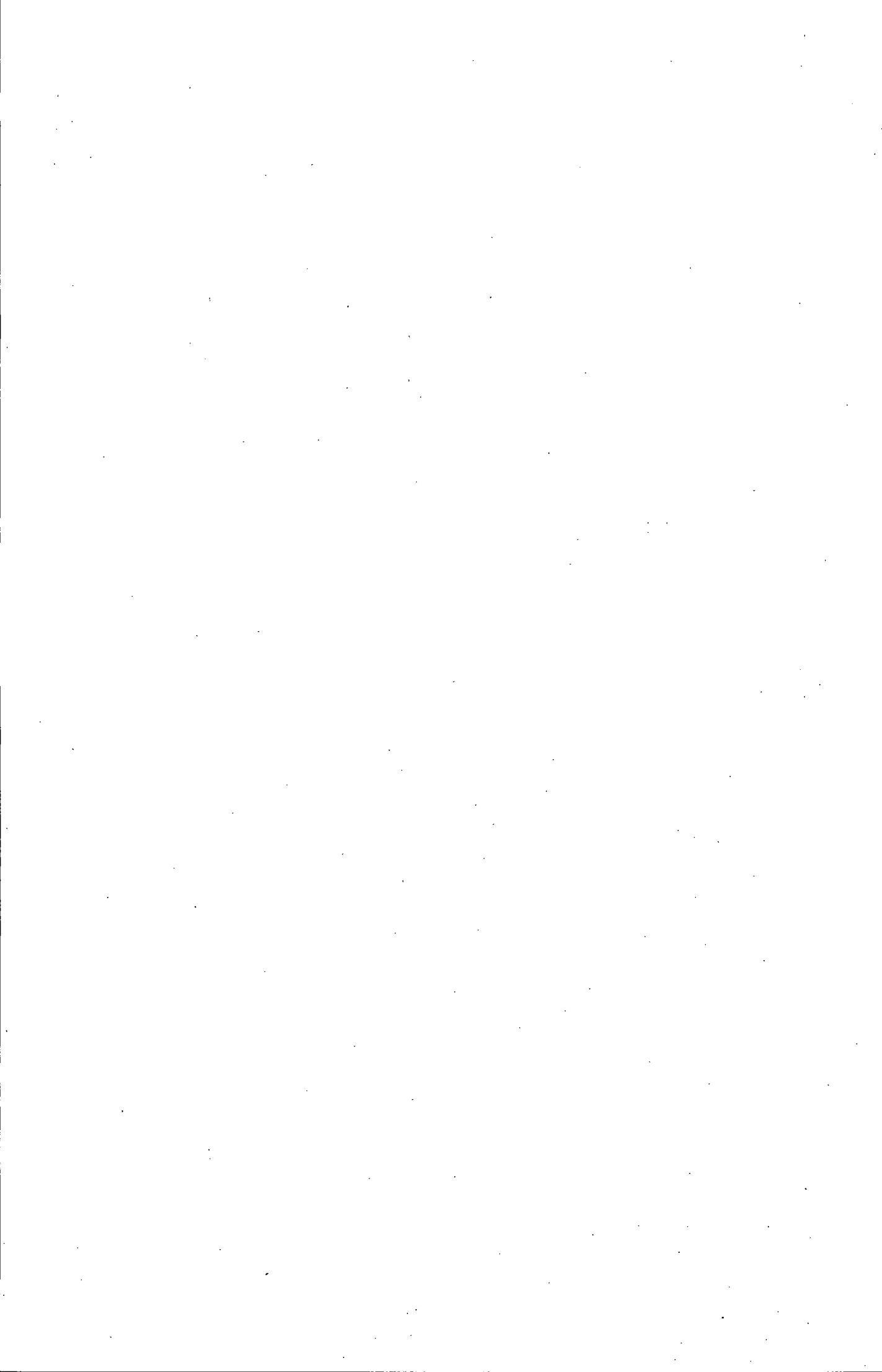
(Containing also the financial review of the working of the Department of Posts and the financial review and the accounts of the Post Office Insurance Fund, Rural PLI, EDAGIS-92 scheme and statistical paragraphs relating to defalcations or loss of public money, outstanding audit observations and loss of stores.)





विषय-सूची  
TABLE OF CONTENTS

	पृष्ठ Page
1. प्रस्तावना .....	(iii)
Introductory	
2. वर्ष 2010-2011 के विनियोजन लेखे का सारांश .....	1
Summary of Appropriation Accounts for the year 2010-2011	
3. भारत के नियंत्रक-महालेखपरीक्षक का प्रमाण-पत्र .....	3
Certificate of the Comptroller and Auditor General of India	
4. अनुदान संख्या 13 के विनियोजन लेखे .....	4
Appropriation Accounts of Grants No. 13	
5. लेखे में व्यय की कटौती में समायोजित वसूलियों का ब्यौरा .....	11
Details of recoveries adjusted in reduction of expenditure in the accounts	
6. विभाग के वर्ष 2010-2011 के कार्य की वित्तीय समीक्षा .....	12
Financial review of the working of the Department for the year 2010-2011	
7. डाक घर बीमा निधि की वित्तीय पुनरीक्षा रिपोर्ट 2010-2011 .....	25
Financial Review report of the Post Office Insurance Fund 2010-2011	
(क) वर्ष 2010-2011 के लिए ग्रामीण डाक जीवन बीमा के संदर्भ में डाकघर बीमा निधि की वित्तीय पुनरीक्षा रिपोर्ट .....	50
(a) Financial Review report of the Post Office Insurance Fund for the year 2010-2011 in respect of Rural PLI	
(ख) "ईडीएजीआईएस-92" योजना की वित्तीय समीक्षा रिपोर्ट .....	73
(b) Financial Review Report of the "EDAGIS-92" scheme	
8. सार्वजनिक धन का गबन या हानि .....	74
Defalcations or loss of public money	
9. लेखापरीक्षा की अनिर्णीत टिप्पणियां .....	75
Outstanding audit observations	
10. सामान की हानि .....	77
Loss of stores	
परिशिष्ट	
Appendix	
I. वर्ष 2010-2011 के दौरान सार्वजनिक धन के गबन और हानि का विवरण .....	78
Statement showing Defalcations or loss of public money during 2010-2011	
II. वर्ष 2010-2011 के दौरान सामान के नुकसान का विवरण .....	80
Statement showing loss of Stores during 2010-2011	





## प्रस्तावना INTRODUCTORY

इस संकलन में डाक विभाग के वर्ष 2010-2011 के विनियोजन लेखे, डाक विभाग द्वारा तैयार वर्ष 2010-2011 के डाक विभाग के कार्य-संचालन की वित्तीय समीक्षा, निदेशक, डाक जीवन बीमा कोलकाता द्वारा तैयार वर्ष 2010-2011 के डाक घर बीमा निधि, ग्रामीण डाक जीवन बीमा, ईडीएजीआईएस-92 योजना की वित्तीय समीक्षा और लेखाओं तथा सार्वजनिक धन के गबन या हानि, लेखापरीक्षा की अनिर्णीत टिप्पणियां और सामान की हानि से संबंधित सांख्यिकीय पैरा दिये गये हैं।

This compilation contains the Appropriation Accounts of the Department of Posts for the year 2010-2011, the financial review of the working of the Department of Posts for the year 2010-2011 prepared by the Department of Posts, the financial review and accounts of the Post Office Insurance Fund, Rural PLI, EDAGIS-92 scheme for the year 2010-2011 prepared by the Director, Postal Life Insurance, Kolkata and statistical paragraphs relating to Defalcations or loss of public money, Outstanding Audit Observations and Loss of stores.

31 मार्च, 2011 को समाप्त हुए वर्ष में खर्च की गई राशियों के विनियोजन लेखे जिनकी तुलना भारत के संविधान के अनुच्छेद 114 और 115 के अन्तर्गत पारित विनियोजन अधिनियम के साथ संलग्न अनुसूचियों में उल्लिखित विभिन्न राशियों से की गई है।

The Appropriation Accounts present the accounts of sums expended in the year ended 31 March, 2011 compared with the several sums specified in the schedules appended to the Appropriation Acts passed under Articles 114 and 115 of the Constitution of India.

इस विनियोजन लेखे में कुल अनुदान/विनियोजन, वास्तविक खर्च और कुल अनुदान/विनियोजन में हुई बचत/अधिक व्यय के आंकड़े दिखाये गये हैं और उपयुक्त व्याख्यात्मक टिप्पणियां देकर इस बात की ओर ध्यान दिलाया गया है कि प्रत्येक अनुदान/विनियोजन में किन शीर्षों के अधीन महत्वपूर्ण परिवर्तन हुए हैं।

The Appropriation Accounts exhibit the total grant/appropriation, actual expenditure and saving/excess for the grant/appropriation as a whole and draw attention by way of suitable explanatory notes under each section of the grant appropriation to important cases of variations giving relevant particulars about the group-heads in which these have occurred.

प्रभारित विनियोजनों और व्यय को मोटे टाइप में दिखाया गया है।

Charged appropriations and expenditure are shown in bold figures.





सातंश  
SUMMARY

अनुदान सं० 13 डाक सेवाएं  
GRANT NO. 13 POSTAL SERVICES

(वास्तविक अधिक व्यय रुपयों में)  
(Actual excess in rupees)

(हजार रुपयों में)  
(In thousands of rupees)

पृष्ठ सं० Page No.	विवरण Particulars	अनुदान/विनियोजन की राशि Amount of grant/ appropriation	व्यय Expenditure	बचत- Saving- अधिक+ Excess+
(1)	(2)	(3)	(4)	(5)
4.	राजस्व: Revenue:			
	प्रभारित: Charged:	मूल Original	1000	
		पूरक Supplementary	11000	12000
			4064	-7936
	दत्तमत: Voted:	मूल Original	113286800	
		पूरक Supplementary	20979500	134266300
			137932629	+3666329 (+3666329167/-)
	पूंजी: Capital:			
	प्रभारित: Charged:	मूल Original	—	
		पूरक Supplementary	6700	6700
			800	-5900
	दत्तमत: Voted:	मूल Original	3295500	
		पूरक Supplementary	1450000	4745500
			2736484	-2009016
	योग: Total:			
	प्रभारित: Charged:		18700	4864
				-13836
	दत्तमत: Voted:		139011800	140669113
				+1657313
	कुल योग: Grand Total:		139030500	140673977
				+1643477

अनुदान और विनियोजन सामान्यतः व्यय की कुल राशि के लिए हैं (अर्थात् उन वसूलियों को छोड़कर जिन्हें लेखे में व्यय की कटौती के रूप में समायोजित किया गया है) इस प्रकार पृष्ठ 1 पर दिखाए गए व्यय के आंकड़ों में ऐसी वसूलियों को शामिल नहीं किया गया है। इस वर्ष के दौरान वास्तविक वसूलियों की राशि 4857213 हजार रुपये थी जोकि विवरण के पृष्ठ 11 पर दिखाई गई है।

मैं अपनी सर्वोत्तम जानकारी और विश्वास के अनुसार प्रमाणित करती हूँ/करता हूँ कि वर्ष 2010-2011 के डाक-सेवाओं के विनियोजन लेखे में शामिल किए गए सभी व्यय सक्षम प्राधिकारी द्वारा स्वीकृत किए गए हैं।

नई दिल्ली:  
दिनांक:

29 FEB 2012

*एनी मोराइस*

(एनी मोराइस)

संयुक्त सचिव, भारत सरकार  
एवं वित्तीय सलाहकार  
डाक विभाग

नई दिल्ली:  
दिनांक:

16 MAR 2012

*मंजुला पराशर*

(मंजुला पराशर)

सचिव, भारत सरकार, संचार एवं सूचना  
प्रौद्योगिकी मंत्रालय, डाक विभाग

The grants and appropriations are generally for gross amounts of expenditure (i.e. exclusive of recoveries which are adjusted in the accounts in reduction of expenditure). The expenditure figures shown at page 1 are accordingly exclusive of such recoveries. The actual recoveries during the year were Rs. 4857213 thousand as shown in the statement at page 11.

Certified to the best of my knowledge and belief that all Expenditure included in the Appropriation Accounts (Postal Services) for the year 2010-2011 has been sanctioned by the competent authority.

New Delhi:  
Dated:

29 FEB 2012

*Annie Moraes*

(ANNIE MORAES)

Joint Secretary to the Government of India  
and Financial Adviser, Department of Posts

New Delhi:  
Dated:

16 MAR 2012

*Manjula Prasher*

(MANJULA PRASHER)

Secretary to the Government of India  
Ministry of Communications and Information Technology,  
Department of Posts



## भारत के नियंत्रक-महालेखापरीक्षक का प्रमाण पत्र

प्रमाणित किया जाता है कि इन विनियोजन लेखाओं की जांच मेरे निर्देशन में की गई है। अनुदान संख्या 13 डाक सेवाओं के लेखाओं का दायित्व सचिव, भारत सरकार, संचार एवं सूचना प्रौद्योगिकी मंत्रालय, डाक विभाग का है। हमारा दायित्व हमारी लेखा-परीक्षा के आधार पर इन लेखाओं पर विचार व्यक्त करने का है।

हमने अपनी लेखा-परीक्षा भारत में सामान्य रूप से स्वीकार्य लेखा-परीक्षा मानकों के अनुसार की है। इन मानकों में यह अपेक्षित है कि हम अपनी लेखा-परीक्षा की आयोजना और इसका निष्पादन इस प्रकार करें ताकि हमें इसका समुचित आश्वासन प्राप्त हो जाए कि लेखाओं में कोई तथ्यात्मक गलत विवरण नहीं है। लेखा-परीक्षा में परीक्षण आधार पर लेखाओं में राशियों और प्रकटन के समर्थन के साक्ष्य की जांच शामिल है। लेखा-परीक्षा में प्रयुक्त लेखांकन सिद्धांतों तथा महत्वपूर्ण प्राक्कलनों के आकलन के साथ-साथ लेखाओं की समग्र प्रस्तुति का मूल्यांकन भी शामिल है। हमें विश्वास है कि हमारी लेखा-परीक्षा हमारे विचार के लिए ठोस आधार प्रस्तुत करती है।

मेरे अधिकारियों द्वारा मांगी गई और प्राप्त की गई सूचना तथा स्पष्टीकरणों के आधार पर और लेखापरीक्षण के तौर पर की गई लेखा-परीक्षा के परिणामस्वरूप अपनी सर्वोत्तम जानकारी के अनुसार मैं, भारत के संविधान के अनुच्छेद 149 तथा 151 और नियंत्रक-एवं-महालेखापरीक्षक (कर्तव्य, शक्तियां और सेवा की शर्तें) अधिनियम, 1971 के उपबंधों के अनुसरण में यह प्रमाणित करता हूं कि 31 मार्च, 2011 को समाप्त हुए वर्ष के लिए संघ सरकार के लेखाओं पर मेरी रिपोर्ट में दिए गए अभिमतों के अधीन रहते हुए ये लेखे भारत के संविधान के अनुच्छेद 114 तथा 115 के अंतर्गत संसद द्वारा पारित विनियोजन अधिनियमों की अनुलग्नक अनुसूचियों में विनिर्धारित राशियों की तुलना में 31 मार्च, 2011 को समाप्त हुए वर्ष में खर्च की गई राशियों का सत्य और उचित चित्र प्रस्तुत करते हैं।

नई दिल्ली:  
दिनांक:

23 मार्च 2012

(विनोद राय)  
भारत के नियंत्रक-महालेखापरीक्षक

### CERTIFICATE OF THE COMPTROLLER AND AUDITOR GENERAL OF INDIA

It is certified that these Appropriation Accounts have been examined under my direction. The accounts of Grant No. 13 Postal Services are the responsibility of the Secretary to the Government of India, Ministry of Communications and Information Technology, Department of Posts. Our responsibility is to express an opinion on these accounts based on our audit.

We conducted our audit in accordance with auditing standards generally accepted in India. Those standards require that we plan and perform the audit to obtain reasonable assurance whether the accounts are free of material misstatement. An audit includes examining, on a test basis, evidence supporting the amounts and disclosures in the accounts. An audit also includes assessing the accounting principles used and significant estimates made, as well as evaluating the overall presentation of accounts. We believe that our audit provides a reasonable basis for our opinion.

On the basis of the information and explanations that my officers required and have obtained and according to the best of my information as a result of test audit of the accounts, I certify, in pursuance of the provisions of Article 149 and 151 of the Constitution of India and the Comptroller and Auditor General's (Duties, Powers and Conditions of Service) Act, 1971, that these accounts give a true and fair view of the sums expended in the year ended 31st March 2011 compared with the sums specified in the schedules appended to the Appropriation Acts passed by the Parliament under Articles 114 and 115 of the Constitution of India, subject to the observations in my Reports on accounts of the Union Government for the year ended 31st March, 2011.

New Delhi:  
Dated:

23 MAR 2012

(VINOD RAI)  
Comptroller & Auditor General of India



अनुदान सं० 13 डाक सेवाएं

**GRANT NO. 13 POSTAL SERVICES**

(हजार रुपयों में)  
(In thousands of rupees)

विवरण Particulars	अनुदान/विनियोजन की राशि Amount of grant/ appropriation	वास्तविक व्यय Actual Expenditure	बचत- Saving- अधिक+ Excess+
(1)	(2)	(3)	(4)
राजस्व: Revenue:			
प्रभारित: मूल <b>Charged: Original</b>	1000		
पूरक <b>Supplementary</b>	11000	12000	4064 -7936
वर्ष के दौरान अभ्यर्पित राशि Amount Surrendered during the year			
दत्तमत: मूल Voted: Original	113286800		
पूरक <b>Supplementary</b>	20979500	134266300	137932629 +3666329
वर्ष के दौरान अभ्यर्पित राशि Amount Surrendered during the year			
पूंजी Capital:			
प्रभारित: मूल <b>Charged: Original</b>	—		
पूरक <b>Supplementary</b>	6700	6700	800 -5900
वर्ष के दौरान अभ्यर्पित राशि Amount Surrendered during the year			
दत्तमत: मूल Voted: Original	3295500		
पूरक <b>Supplementary</b>	1450000	4745500	2736484 -2009016
वर्ष के दौरान अभ्यर्पित राशि Amount Surrendered during the year			1743523

टिप्पणी: अनुदान के राजस्व खंड के दत्तमत भाग में कुल संस्वीकृत प्रावधान से रुपये 36663.29 लाख (वास्तविक व्यय रुपये 3666329167/-) अधिक व्यय हो गया। इस अधिक व्यय को संसद द्वारा अनुदानों की अतिरिक्त मांगों को स्वीकृत कराकर विनियमित किया जाना अपेक्षित है।

**Note** In the Voted portion of Revenue Section of Grant, the expenditure exceeded the sanctioned provision by Rs. 36663.29 lakhs (actual excess was Rs. 3666329167/-). The excess requires regularisation by voting of Excess Demands for Grants by the Parliament.

टिप्पणियां

**NOTES AND COMMENTS**

1. अनुदान के राजस्व खण्ड के दत्तमत भाग में 36663.29 लाख रु० का समग्र अधिक व्यय (वास्तविक अधिक व्यय रुपये 3666329167/-) 1342663.00 लाख रु० के कुल संस्वीकृत प्रावधान का 2.73 प्रतिशत बनता है।
1. In the voted portion of Revenue Section of the Grant, the overall excess of Rs. 36663.29 lakh (Actual excess in Rupees 3666329167/-) constituted 2.73 percent of the total sanctioned provision of Rs. 1342663-00 lakh.
2. अनुदान के राजस्व खंड के दत्तमत भाग में निम्न शीर्षों के अंतर्गत 100.00 लाख रुपये से अधिक का व्यय/बचत हुआ:—
2. In the voted portion of Revenue Section of the Grant, excess/saving exceeding Rs. 100.00 lakh occurred under the following Heads:—

उप शीर्षों	Heads	कुल अनुदान Total grant (लाख रु० में)	व्यय Expenditure (in lakh of rupees)	बचत- Saving- अधिक+ Excess+
(1)	(2)	(3)	(4)	(5)
3201-डाक सेवाएं	3201-Postal Services			
मूल	Original	1130198		
पूरक	Supplementary	200350		
पूनः	Re-Appropriation	-281.77	1330266.23	49060.06
2552-पूर्वोत्तर क्षेत्र हेतु आबंटन	2552-Allocation for N.E. Region			
मूल	Original	2670		
पूरक	Supplementary	9445		
पूनः	Re-Appropriation	-40	12075	(-) 12075

3. अनुदान के राजस्व खंड के दत्तमत भाग में निम्न उप शीर्षों के अंतर्गत 100.00 लाख रुपये से अधिक का व्यय हुआ:—
3. In the voted portion of Revenue Section of the Grant, excess exceeding Rs. 100.00 lakh occurred under the following sub heads:—
- (क) नियन्त्रण एवं पर्यवेक्षण-सर्किल कार्यालय-वेतन एवं महंगाई भत्ते में सामान्य वृद्धि के कारण 17826.00 लाख रु० के संस्वीकृत प्रावधान की तुलना में 460.56 लाख रु० का अधिक व्यय हुआ है।
- (a) Control & Supervision-Circle Offices—Excess of Rs. 460.56 lakh against the sanctioned provision of Rs. 17826.00 lakh was due to normal increase of pay and DA.
- (ख) नियंत्रण एवं पर्यवेक्षण-डाक डिवीजन-जीडीएस कमेडी रिपोर्ट के कार्यान्वयन और वेतन एवं महंगाई भत्ते में सामान्य वृद्धि के कारण 34811.00 लाख रु० के संस्वीकृत प्रावधान की तुलना में 494.47 लाख रु० का अधिक व्यय हुआ है।
- (b) Control & Supervision-Postal Division—Excess of Rs. 494.47 lakh against the sanctioned provision of Rs. 34811.00 lakh was due to implementation of GDS Committee Report and normal increase in DA hike.
- (ग) प्रशिक्षण-प्रचालनात्मक प्रशिक्षण-प्रत्याशा से अधिक प्रशिक्षण कार्यक्रमों के समावेशन के कारण 2025.50 लाख रु० संस्वीकृत प्रावधान की तुलना में 181.00 लाख रु० का अधिक व्यय हुआ है।
- (c) Training-Operational Trainings—Excess of Rs. 181.00 lakh against the sanctioned provision of Rs. 2025.50 lakh was due to more induction of Training programmes than anticipated.

- (घ) डाक नेटवर्क-मौजूदा डाकघर—जीडीएस कमेटी रिपोर्ट के कार्यान्वयन, -एम०ए०सी०पी० और वेतन एवं महंगाई भत्ते में सामान्य वृद्धि के कारण 441464.95 लाख रु० के संस्वीकृत प्रावधान की तुलना में 26522.65 लाख रु० का अधिक व्यय हुआ है।
- (d) **Postal Network-Existing Post Offices**— Excess of Rs. 26522.65 lakh against the sanctioned provision of Rs. 441464.95 lakh was due to implementation of GDS Committee Report, MACP and normal increase in DA hike.
- (ङ) डाक नेटवर्क-प्रीमियम उत्पाद सेवाएं—एम०ए०सी०पी० और वेतन एवं महंगाई भत्ते में सामान्य वृद्धि के कारण 9720.00 लाख रु० के संस्वीकृत प्रावधान की तुलना में 676.26 लाख रु० का अधिक व्यय हुआ है।
- (e) **Postal Network-Premium Product Services**—Excess of Rs. 676.26 lakh against the sanctioned provision of Rs. 9720.00 lakh was due to MACP and normal increase in DA hike.
- (च) डाक छंटवाई—एम०ए०सी०पी० और वेतन एवं महंगाई भत्ते में सामान्य वृद्धि के कारण 79012.00 लाख रु० के संस्वीकृत प्रावधान की तुलना में 2704.23 लाख रु० का अधिक व्यय हुआ है।
- (f) **Mail Sorting**—Excess of Rs. 2704.23 lakh against the sanctioned provision of Rs. 79012.00 lakh was due to MACP and normal increase in DA hike.
- (छ) डाक की ढुलाई-रेल—प्रत्याशा से अधिक बकाया वहन व्यय के निष्पादन कारण 12652.00 लाख रुपये के संस्वीकृत प्रावधान की तुलना में 353.01 लाख रु० का अधिक भुगतान हुआ।
- (g) **Conveyance of Mail-Rail**—Excess of Rs. 353.01 lakh against the sanctioned provision of Rs. 12652.00 lakh was due to more payment of Haulage charges to Railways to clear the outstanding.
- (ज) डाक की ढुलाई-विमान द्वारा—प्रत्याशा से अधिक बकाया विमान वहन व्यय के निष्पादन के कारण 21807.50 लाख रुपये के संस्वीकृत प्रावधान की तुलना में 293.96 लाख रु० का अधिक भुगतान हुआ।
- (h) **Conveyance of Mail-Air**—Excess of Rs. 293.96 lakh against the sanctioned provision of Rs. 21807.50 lakh was due to clearance of committed liability in respect of Air Freight charges by the Directorate.
- (झ) डाक की ढुलाई—सामान्य सेवाओं के लिए विभागीय मेल मोटर सेवाएं—एम०ए०सी०पी० और वेतन एवं महंगाई भत्ते में सामान्य वृद्धि के कारण 7562.00 लाख रु० के संस्वीकृत प्रावधान की तुलना में 478.53 लाख रु० का अधिक व्यय हुआ है।
- (i) **Conveyance of Mail—Departmental Mail Motor Services for ordinary services**—Excess of Rs. 478.53 lakh against the sanctioned provision of Rs. 7562.00 lakh was due to MACP and normal increase in DA hike.
- (ञ) डाक की ढुलाई—लोजिस्टिक पोस्ट—प्रत्याशा से अधिक अन्य मदें में व्यय के कारण 448.00 लाख रुपये के संस्वीकृत प्रावधान की तुलना में 253.83 लाख रु० का अधिक भुगतान हुआ।
- (j) **Conveyance of Mail—Logistic Post**—Excess of Rs. 253.83 lakh against the sanctioned provision of Rs. 448.00 lakh was due to more expenditure under Other charges than anticipated.
- (ट) यांत्रिकीकरण एवं आधुनिकीकरण—अन्य मदें—ग्रामीण विकास मंत्रालय से नरेगा पर होने वाले व्यय की क्लियरेंस की प्रतीक्षा, के कारण शून्य लाख रु० के संस्वीकृत प्रावधान की तुलना में 6570.77 लाख रु० का अधिक व्यय हुआ।
- (k) **Mechanisation and Modernization—Other Items**—Excess of Rs. 6570.77 lakh against the sanctioned provision of Rs. Nil lakh was due to implementation of MGNREGA Scheme through Post Offices and adjustment pending with MO RD.
- (ठ) यांत्रिकीकरण एवं आधुनिकीकरण-सिविल उपक्रम प्रबंधन—मूल्य वृद्धि के कारण 395.00 लाख रु० के संस्वीकृत प्रावधान के कारण 140.29 लाख रु० का अधिक व्यय हुआ।
- (l) **Mechanisation and Modernization—Project Management Civil**—Excess of Rs. 140.29 lakh against the sanctioned provision of Rs. 395.00 lakh was due to hike in prices.
- (ड) लेखा-डाक लेखा कार्यालय सर्किल—एम०ए०सी०पी० और वेतन एवं महंगाई भत्ते में सामान्य वृद्धि के कारण 25322.00 लाख रु० के संस्वीकृत प्रावधान की तुलना में 580.90 लाख रु० का अधिक व्यय हुआ।
- (m) **Accounts-Postal Accounts Offices Circle**—Excess of Rs. 580.90 lakh against the sanctioned provision of Rs. 25322.00 lakh was due to MACP and normal increase in DA hike.



- (ढ) पेंशन-अधिवर्षिता और सेवानिवृत्ति भत्ते—अधिक सेवानिवृत्ति और महंगाई भत्ते में बढ़ोतरी के कारण 154000.00 लाख रु० के संस्वीकृत प्रावधान की तुलना में 624.88 लाख रु० का अधिक व्यय हुआ।
- (न) **Pension-Superannuation and retirement allowances**—Excess of Rs. 624.88 lakh against the sanctioned provision of Rs. 154000.00 lakh was due to more retirement and DA hike.
- (ण) पेंशन ग्रेच्युटी—प्रत्याशा से अधिक व्यय के कारण 40100.00 लाख रु० के संस्वीकृत प्रावधान की तुलना में 1682.46 लाख रु० का अधिक व्यय हुआ।
- (ओ) **Pension-Gratuities**—Excess of Rs. 1682.46 lakh against the sanctioned provision of Rs. 40100.00 lakh was due to excess payment than anticipated.
- (त) पेंशन-परिवार पेंशन—प्रत्याशा से अधिक व्यय के कारण 62600.00 लाख रु० के संस्वीकृत प्रावधान की तुलना में 5437.18 लाख रु० का अधिक व्यय हुआ।
- (प) **Pension-Family Pension**—Excess of Rs. 5437.18 lakh against the sanctioned provision of Rs. 62600.00 lakh was due to excess payment than anticipated.
- (थ) पेंशन-परिभाषित नई पेंशन स्कीम के लिए सरकार का अंशदान—नई योजना में अधिक कर्मचारियों को कवर किए जाने के कारण 4499.30 लाख रु० के संस्वीकृत प्रावधान की तुलना में 690.70 लाख रु० का अधिक व्यय हुआ।
- (क) **Pension-Govt. contribution to defined New Pension Scheme**—Excess of Rs. 690.70 lakh against the sanctioned provision of Rs. 4499.30 lakh was due to more employees being covered under the new scheme.
- (द) अन्य व्यय-सामाजिक सुरक्षा एवं कल्याण योजना—प्रत्याशित राशि से अधिक दावों और ब्याज के भुगतान के कारण 882.00 लाख रु० के संस्वीकृत प्रावधान की तुलना में 134.30 लाख रु० का अधिक भुगतान हुआ।
- (र) **Other Expenses-Social Security and Welfare Programme**—Excess of Rs. 134.30 lakh against the sanctioned provision of Rs. 882.00 lakh was due to more claim and interest payment than expected amount.
- (घ) अन्य व्यय-इंटरनेशनल को-ओपरेशन—विदेशी मुद्रा विनियम दर में संशोधन के कारण आगे ले जाई गई देयताओं के कम निपटान के कारण 520.00 लाख रु० के संस्वीकृत प्रावधान की तुलना में 476.03 लाख रु० का अधिक भुगतान हुआ।
- (स) **Other Expenses-International co-operation**—Excess of Rs. 476.03 lakh against the sanctioned provision of Rs. 520.00 lakh was due to clearance of committed liabilities on revision of foreign exchange rates.
4. राजस्व खंड के दत्तमत भाग में 2011 में प्राप्त अनुपूरक अनुदान निम्न उप शीर्षों के अंतर्गत पूर्णतया अप्रयुक्त रहा।
4. In the voted portion of Revenue Section supplementary grant obtained in 2011 remained wholly unutilized under following sub-heads.
- (क) एजेंसी सेवाएं-मुख्य डाकघरों में अल्प बचत कार्य—1003.96 लाख रु० की बचत जो 300.00 लाख रु० की अनुपूरक अनुदान का 335 प्रतिशत बनती है, वेतन और समयोपरि भत्ते के अंतर्गत प्रत्याशा से कम व्यय की वजह से है।
- (अ) **Agency Services-Small Saving Work in HPO's**—Saving of Rs. 1003.96 lakh which constituted 335 per cent of the supplementary grant of Rs. 300.00 lakh was due to less expenditure under Salaries and OTA than anticipated
5. राजस्व खंड के प्रभारित भाग में, वर्ष 2011 में किया गया पूरा प्रावधान निम्नलिखित उपशीर्षों में अप्रयुक्त रहा।
5. In the charged portions of Revenue Section, entire provision made in 2011 remained wholly unutilized under following sub-heads.
- (क) राजस्व खंड के प्रभारित भाग में लेखा-डाक लेखा कार्यालय सर्किल शीर्ष के अंतर्गत 40.00 लाख रु० का पूर्ण प्रावधान दत्तमत भाग शीर्ष के अंतर्गत समायोजन की वजह से अप्रयुक्त रहा।
- (अ) In the charged portion of Revenue Section, entire provision of Rs. 40.00 lakh remained unutilized under the head **Accounts-Postal Accounts Offices Circle** due to booking of expenditure under voted segment instead of Charged Segment.

6. अनुदान के राजस्व खंड के दत्तमत भाग में निम्नलिखित उप शीर्षों के अंतर्गत 100.00 लाख रु से अधिक की बचत हुई:—
6. In the voted portion of Revenue Section of the Grant, saving exceeding Rs. 100.00 lakh occurred under the following sub heads:—
- (क) निर्देशन एवं प्रशासन-फिलाटेली निदेशालय—निर्धारित समय पर सामग्री नहीं मिलने की वजह से 1240.00 लाख रु के संस्वीकृत प्रावधान की तुलना में 486.79 लाख रु की बचत हुई।
- (a) **Direction and Administration—Philately Directorate**—Saving of Rs. 486.79 lakh against the sanctioned provision of Rs. 1240.00 lakh was due to non-procurement of materials within the prescribed time.
- (ख) नियंत्रण एवं पर्यवेक्षण-व्यवसाय विकास शाखा—यात्रा भत्ता एवं चिकित्सा दावों के प्रत्याशा से कम निपटान की वजह से 1585.00 लाख रु के संस्वीकृत प्रावधान की तुलना में 115.67 लाख रु की बचत हुई है।
- (b) **Control and Supervision—Business Development Branch**—Saving of Rs. 115.67 lakh against the sanctioned provision of Rs. 1585.00 lakh was due to less settlement of TA & Medical claims.
- (ग) नियंत्रण एवं पर्यवेक्षण-डाक भंडार डिपो—वित्तीय वर्ष में कागज खरीद नहीं होने के कारण 5945.00 लाख रु के संस्वीकृत प्रावधान की तुलना में 754.58 लाख रु बचत हुई।
- (c) **Control and Supervision-Postal Stores Depot**—Saving of Rs. 754.58 lakh against the sanctioned provision of Rs. 5945.00 lakh was due to purchase of papers not materialised within the financial year.
- (घ) डाक नेटवर्क-मौजूदा डाकघर ग्रामीण डाक सेवक—प्रत्याशा से कम वेतन के भुगतान के कारण 250000.00 लाख रुपये के संस्वीकृत प्रावधान की तुलना में 1347.90 लाख रुपये की बचत हुई।
- (d) **Postal Network—Existing Post Offices Gramin Dak Sewak**—Saving of Rs. 1347.90 lakh against the sanctioned provision of Rs. 250000.00 lakh was due to less expenditure under salaries than anticipated.
- (ङ) डाक की ढलाई-अन्य—प्रत्याशा से कम वेतन के भुगतान के कारण 15756.00 लाख रुपये के संस्वीकृत प्रावधान की तुलना में 201.96 लाख रुपये की बचत हुई।
- (e) **Conveyance of Mail-Others**—Saving of Rs. 201.96 lakh against the sanctioned provision of Rs. 15756.00 lakh was due to less expenditure under salaries when anticipated.
- (च) एजेंसी सेवाएं-बचत बैंक नियंत्रण संगठन—प्रत्याशा से कम वेतन के भुगतान के कारण 11190.70 लाख रुपये के संस्वीकृत प्रावधान की तुलना में 191.85 लाख रुपये की बचत हुई।
- (f) **Agency Services-Saving Bank Control Organisation**-Saving of Rs. 191.85 lakh against the sanctioned provision of Rs. 11190.70 lakh was due to less expenditure under salaries than anticipated.
- (छ) एजेंसी सेवाएं-मुख्य डाकघर में अल्प बचत कार्य-एम.ए.सी.पी. निर्धारण नहीं होने के कारण और यात्रा भत्ता एवं चिकित्सा दावों के प्रत्याशा से कम निपटान की वजह से 19844.20 लाख रुपये के संस्वीकृत प्रावधान की तुलना में 1003.96 लाख रुपये की बचत हुई।
- (g) **Agency Services—Small Saving Work in HPO's**—Saving of Rs. 1003.96 lakh against the sanctioned provision of Rs. 19844.20 lakh was due to non-finalisation of MACP cases and saving under TE, Medical Expenses.
- (ज) लेखा परीक्षा-लेखा परीक्षा स्टाफ के वेतन एवं भत्तों की लागत—प्रत्याशा से कम वेतन के भुगतान के कारण 6600.00 लाख रुपये के संस्वीकृत प्रावधान की तुलना में 318.46 लाख रुपये की बचत हुई।
- (h) **Audit-Cost of Pay & Allowances of Audit Staff**—Saving of Rs. 318.46 lakh against the sanctioned provision of Rs. 6600.00 lakh was due to less expenditure under salaries than anticipated.
- (झ) इंजीनियरिंग-भवन रखरखाव—भवन रखरखाव पर प्रत्याशा से कम भुगतान होने के कारण 8740.00 लाख रुपये के संस्वीकृत प्रावधान की तुलना में 339.79 लाख रुपये की बचत हुई।
- (i) **Engineering-Building Maintenance**—Saving of Rs. 339.79 lakh against the sanctioned provision of Rs. 8740.00 lakh was due to less expenditure on procurement/maintenance than anticipated.

- (ज) स्टाफ को सुविधाएं—डिस्पेंसरियां— वित्तिय वर्ष में चिकित्सा बिलों के समायोजन हेतु प्राप्त न होने के कारण 4103.00 लाख रुपये के संस्वीकृत प्रावधान की तुलना में 150.93 लाख रुपये की बचत हुई।
- (j) Amenities to staff—Dispensaries—Saving of Rs. 150.93 lakh against the sanctioned provision of Rs. 4103.00 lakh was due to non-receipt of medicine bills for settlement before the closure of financial year.
- (ट) पेंशन—पेंशन का संराशीकृत मूल्य— प्रत्याशा से कम व्यय होने के कारण 36800.00 लाख रुपये के संस्वीकृत प्रावधान की तुलना में 5249.87 लाख रुपये की बचत हुई।
- (k) Pension-Commuted value of pension—Saving of Rs. 5249.87 lakh against the sanctioned provision of Rs. 36800.00 lakh was due to less expenditure than anticipated.
- (ठ) पेंशन—छुट्टी भुनाने का लाभ— प्रत्याशा से कम व्यय होने के कारण 17000.00 लाख रुपये के संस्वीकृत प्रावधान की तुलना में 444.65 लाख रुपये की बचत हुई।
- (l) Pension-Leave Encashment Benefits—Saving of Rs. 444.65 lakh against the sanctioned provision of Rs. 17000.00 lakh was due to less expenditure than anticipated.
- (ड) स्टेशनरी एवं मुद्रण—पोस्टकार्ड, डाक-टिकटें, लिफाफे आदि— सरकारी मुद्रणालय से प्रत्याशित बिलों की प्राप्ति न होने और जीएसपी नासिक को देय राशि में अधिक राशि के समायोजन को अंतिम रूप नहीं दिए जाने की वजह से 4825.00 लाख रुपये के संस्वीकृत प्रावधान की तुलना में 427.85 लाख रुपये की बचत हुई।
- (m) Stationery and Printing-Postcards, envelopes, stamps etc.—Saving of Rs. 427.85 lakh against the sanctioned provision of Rs. 4825.00 lakh was due to non-receipt of bills from govt. press as anticipated & non finalization of excess adjustment of amount payable to GSP Nasik.
- (ढ) स्टेशनरी एवं मुद्रण—मुद्रण भंडारण और वितरण— सर्किल स्ट्याम्प डिपो नासिक से विनिमय लेखा वाउचरों और बिलों की प्राप्ति नहीं होने के कारण 7935.00 लाख रुपये के संस्वीकृत प्रावधान की तुलना में 1422.20 लाख रुपये की बचत हुई।
- (n) Stationery and Printing-Stationery & forms printing storage and distribution—Saving of Rs. 1422.20 lakh against the sanctioned provision of Rs. 7935.00 lakh was due to non-receipt of Exchange Account vouchers and bills from CSD Nasik.
7. 50 लाख ₹ से अधिक परंतु 100 लाख ₹ के कम का अंतर— (i) 4 उपशीर्षों के अंतर्गत 305.25 लाख ₹ की बचत हुई जिनमें से प्रत्येक 50.00 लाख ₹ से अधिक परंतु 100.00 लाख ₹ से कम के थे, ये संस्वीकृत प्रावधान के 6.29 प्रतिशत से 23.11 प्रतिशत बनते हैं।
7. Variation exceeding Rs. 50.00 lakh but not exceeding Rs. 100.00 lakh—(i) Under 4 sub heads savings of Rs. 305.25 lakh exceeding Rs. 50.00 lakh but not exceeding Rs. 100.00 lakh occurred which constituted 6.29 percent to 23.11 percent of the sanctioned provision.
- (ii) उपर्युक्त बचत का 2 उपशीर्षों के अंतर्गत अधिक व्यय होने से अंशतः समंजन हो जाता है, जिसकी राशि 121.99 लाख ₹ है, ये 50.00 लाख ₹ से अधिक परंतु 100.00 लाख ₹ से कम के थे जो संस्वीकृत प्रावधान के 0.90 प्रतिशत से 5.82 प्रतिशत बनते हैं।
- (ii) The above savings were partly offset by excess under 2 sub heads amounting to Rs. 121.99 lakh exceeding Rs. 50.00 lakh but not exceeding Rs. 100.00 lakh which constituted 0.90 percent to 5.82 percent of the sanctioned provision.
8. अनुदान के पूंजी भाग के दत्तमत हिस्से में कुल 2654.93 लाख ₹ की बचत हुई जो 30019.77 लाख ₹ के संस्वीकृत प्रावधान का 8.84 प्रतिशत बनती है।
8. In the Voted portion of Capital Section of Grant the overall savings of Rs. 2654.93 lakh constituted 8.84 percent of the sanctioned provision of Rs. 30019.77 lakh.



9. अनुदान के पूंजीभाग के दत्तमत भाग में निम्न शीर्षों के अंतर्गत 100.00 लाख रुपये से अधिक का व्यय/बचत हुआ:—

9. In the voted portion of Capital Section of the Grant, saving/excess exceeding Rs. 100.00 lakh occurred under the following Heads:—

(लाख रु में) (in lakh of rupees)

उप शीर्षों Particulars	Heads	कुल अनुदान Total grant	व्यय Expenditure	बचत- अधिक+ Excess+
(1)	(2)	(3)	(4)	(5)
5201-डाक सेवाएं	5201-Postal Services			
मूल	Original	29025.00		
पूरक	Supplementary	14500.00		
पूनः	Re-Appropriation	-14333.23	29191.77	-1826.93
4552-पूर्वोत्तर क्षेत्र हेतु आबंटन	4552-Allocation for N.E. Region			
मूल	Original	3930.00		
पूरक	Supplementary			
पूनः	Re-Appropriation	-3102.00	828.00	-828.00

10. अनुदान के पूंजीगत भाग के दत्तमत हिस्से में, 100 लाख रु से अधिक का अंतर निम्नलिखित उप शीर्षों के तहत रहा:—

10. In the Voted portion of Capital Section of the Grant variation exceeding Rs. 100.00 lakh occurred under the following heads:—

- (क) **डाक नेटवर्क**—वर्ष के दौरान प्राप्त विभिन्न मदों की आपूर्ति के डीजीएस एंड डी के बिल न प्राप्त होने और कुछ मामलों में स्कीमों के विलम्ब से अनुमोदन के कारणों से 2302.30 लाख रु के संस्वीकृत प्रावधान की तुलना में 272.07 लाख रु की बचत हुई।
- (a) **Postal Network**—Saving of Rs. 272.07 lakh against the sanctioned provision of Rs. 2302.30 lakh was due to non-receipt of DGS&D bills against various supplies received during the year and in some cases due to late approval of the schemes.
- (ख) **डाक सेवाओं का मशीनीकरण और आधुनिकीकरण**—वर्ष के दौरान प्राप्त विभिन्न मदों की आपूर्ति के डीजीएस एंड डी के बिल न प्राप्त होने और कुछ मामलों में स्कीमों के विलम्ब से अनुमोदन के कारणों से 26931.47 लाख रु के संस्वीकृत प्रावधान की तुलना में 2239.13 लाख रु की बचत हुई।
- (b) **Mechanization and Modernization of Postal Services**—Saving of Rs. 2239.13 lakh against the sanctioned provision of Rs. 26931.47 lakh was due to non-receipt of DGS&D bills against various supplies received during the year and in some cases due to late approval of the schemes.



लेखे में व्यय की कटौती में समायोजित वसूलियों का ब्यौरा

**DETAILS OF RECOVERIES ADJUSTED IN REDUCTION OF EXPENDITURE IN THE ACCOUNTS**

(पृष्ठ सं० 2 पर विनियोजन लेखे के सारांश में उल्लिखित)

(Referred to in the summary of Appropriation Accounts at page 2)

(हजार रुपये में)

(In thousands of rupees)

अनुदान की संख्या व नाम	बजट अनुमान	वास्तविक वसूलियां	बजट प्राक्कलनों की तुलना में वास्तविक अधिक+/कम-
Number and name of Grant	Budget Estimates 2010-2011	Actual Recovery 2010-2011	Actual Compared with Budget Estimates More+/Less—
13-डाक सेवाएं 13-Postal Services			
राजस्व Revenue	4366500	4857213	490713
पूंजी Capital	—	—	—
योग Total	4366500	4857213	490713

**टिप्पणी**

**Note**

अनुदान के राजस्व भाग में वसूलियां अन्य सरकारों और संघ सरकार के, विभागों को प्रदान की गई सेवाओं के लिये हैं।

Recoveries under Revenue Section of the Grant are for the Services rendered to other Governments and Departments of Union Government.

**डाक विभाग के वर्ष 2010-2011 के कार्य की वित्तीय समीक्षा**  
**FINANCIAL REVIEW OF THE WORKING OF THE DEPARTMENT OF POSTS**  
**FOR THE YEAR 2010-2011**

(राशियां लाख रुपयों में हैं जहां ऐसा नहीं है उसका उल्लेख किया गया है)  
 (Amount are in lakhs of rupees except where otherwise stated)

1. रिपोर्ट वाले वर्ष के अनुमान और पिछले वर्ष में वास्तविक से तुलना करते हुए विभाग के कार्य के वित्तीय परिणामों के ब्योरे नीचे दिए गए हैं:—

Financial results of the working of the Department compared with the estimates for the year under report and actuals for the previous year are indicated below:—

	वास्तविक Actuals 2009-2010	बजट अनुमान Budget Estimates 2010-2011	संशोधित अनुमान Revised Estimates 2010-2011	वास्तविक Actuals 2010-2011
(1)	(2)	(3)	(4)	(5)
राजस्व प्राप्तियां Revenue Receipts	626670	695554	681459	696233
कुल कार्यकारी-व्यय: Gross Working Expenses:	1334694	1132878*	1342783**	1379367
घटाइये-वसूलियां Deduct—Recoveries	43894	43665	56658	48572
शुद्ध कार्यकारी-व्यय Net Working Expenses	1290800	1089213*	1286125**	1330795
घाटा Deficit	664130	393659	604666	634562

\* इसमें 2670 लाख रुपये पूर्वोत्तर क्षेत्र के विकास के लिए शामिल हैं।

\* Includes Rs. 2670 lakh for the development of North East Region.

\*\* इसमें 12115 लाख रुपये पूर्वोत्तर क्षेत्र के विकास के लिए शामिल हैं।

\*\* Includes Rs. 12115 lakh for the development of North East Region.



1.1 2010-2011 तक पिछले दस वर्षों के राजस्व और कुल कार्यकारी-व्यय (मूल्यह्रास को छोड़कर) के क्रमिक आंकड़े नीचे दिए गए हैं:

The progress of Revenue and Gross Working expenses (excluding depreciation) during ten years ending 2010-2011 is shown below:—

वर्ष Year	राजस्व Revenue			कुल कार्यकारी-व्यय (मूल्यह्रास को छोड़कर) Gross Working Expenses (excluding depreciation)		
	रकम Amount	पिछले वर्ष की अपेक्षा वृद्धि/कमी Increase/ decrease over previous year	वृद्धि/कमी की प्रतिशतता Percentage increase/ decrease	रकम Amount	पिछले वर्ष की अपेक्षा वृद्धि Increase over previous year	वृद्धि की प्रतिशतता Percentage increase
(1)	(2)	(3)	(4)	(5)	(6)	(7)
2001-2002	369711	39930	12.1	519460	29981	6.1
2002-2003	400965	31254	8.5	547615	28155	5.4
2003-2004	425693	24728	6.2	573606	25991	4.7
2004-2005	443185	17492	4.1	596454	22848	4.0
2005-2006	502349	59164	13.3	642915	46461	7.8
2006-2007	532244	29895	6.0	677912	34997	5.4
2007-2008	549490	17246	3.2	727266	49354	7.3
2008-2009	586233	36743	6.7	975623	248357	34.1
2009-2010	626670	40437	6.9	1334694	359071	36.8
2010-2011	696233	69563	11.1	1379367	44673	3.35

2. 2009-2010 के आंकड़ों से तुलना करते हुए डाक विभाग के वर्ष 2010-2011 के कार्य-संचालन परिणाम के ब्योरे नीचे दिए जा रहे हैं:—

The results of the working of the Department for the year 2010-2011 compared with those for 2009-2010 are as below:—

	रकम Amount		पिछले वर्ष की अपेक्षा वृद्धि/कमी Increase/ decrease over previous year		प्रतिशतता percentage
	2009-2010	2010-2011	(4)	(5)	
(1)	(2)	(3)	(4)	(5)	
राजस्व Revenue	626670	696233	69563	11.1	
प्रशासनिक, प्रचालक, अनुरक्षण, पेंशन संबंधी तथा अन्य प्रभार Administrative, operative, maintenance, pensionary and other charges	1290800	1330795	39995	3.1	
छुट-पुट कार्य Petty Works	—	—	—	—	
घाटा Deficit	664130	634562	-29568	-4.45	

2.1 निम्न तालिका में 2010-2011 तक पिछले दस वर्षों के घाटे दर्शाए गए हैं:—

The Table below indicates deficit during the ten years ended 2010-2011

वर्ष Year	घाटा Deficit
(1)	(2)
2001-2002 .....	141151
2002-2003 .....	136440
2003-2004 .....	137522
2004-2005 .....	138184
2005-2006 .....	120988
2006-2007 .....	124952
2007-2008 .....	151144
2008-2009 .....	359308
2009-2010 .....	664130
2010-2011 .....	634562

### 3. संचित अधिशेष

#### Accumulated Surplus

पिछली व्यवस्था के अन्तर्गत 1959-60 तक विभाग का संचित अधिशेष 53 लाख रुपये था जो सामान्य राजस्व से मिला दिया गया है। इस राशि पर 1984-85 तक स्थायी रूप से लाभांश में छूट दी जाती थी। भारत सरकार के जनवरी, 1985 के निर्णय के अनुसार विभाग को वर्ष 1985-86 से सामान्य राजस्व का लाभांश देने की आवश्यकता नहीं है।

The accumulated surplus of the Department under the previous arrangements upto 1959-60 which stands merged in the General Revenue was Rs. 53 lakh. A rebate in dividend was allowed on this sum as a permanent measure upto 1984-85. As per decision of January, 1985 of the Government of India, the Department is not required to pay dividend to General Revenues from the year 1985-86.

### 4. राजस्व प्राप्ति की समीक्षा

#### Review of Revenue Receipts

पिछले पांच वर्षों के दौरान महत्वपूर्ण श्रेणियों के अन्तर्गत हुई राजस्व प्राप्तियों के वास्तविक आंकड़े और पिछले वर्षों की तुलना में हुई वृद्धि की प्रतिशतता नीचे दर्शाई गई है:—

The actual and percentage increase over preceding years in the revenue receipt under the important categories for the last five years are as under:—

श्रेणी Category	2006-2007		2007-2008		2008-2009		2009-2010		2010-2011	
	रकम Amount	रकम Amount	पिछले वर्ष की अपेक्षा वृद्धि/ह्रास की प्रतिशतता Percentage increase/ decrease over previous year	रकम Amount	पिछले वर्ष की अपेक्षा वृद्धि/ह्रास की प्रतिशतता Percentage increase/ decrease over previous year	रकम Amount	पिछले वर्ष की अपेक्षा वृद्धि/ह्रास की प्रतिशतता Percentage increase/ decrease over previous year	रकम Amount	पिछले वर्ष की अपेक्षा वृद्धि/ह्रास की प्रतिशतता Percentage increase/ decrease over previous year	रकम Amount
1	2	3	4	5	6	7	8	9	10	
(1) डाक-टिकटों की बिक्री Sale of Stamps	67145	56682	-15.6	60576	6.9	61782	2.6	61431	-0.6	



1	2	3	4	5	6	7	8	9	10	
(2)	नकद वसूल किया गया डाक प्रभार Postage realised in cash	168047	196481	16.9	203645	3.6	209727	3.0	231310	10.3
(3)	अन्य डाक प्रशासनों से शुद्ध प्राप्ति Net receipts from other Postal administrations	-4395	-4424	-0.7	-12661	-186.2	-9021	28.7	-10118	-12.2
(4)	मनीआर्डरों, भारतीय पोस्टल आर्डरों, आदि से हुई प्राप्ति* Receipt on account of Money Orders, Indian Postal Orders etc.*	288341	288674	0.1	317194	9.9	350799	10.6	396331	13
(5)	अन्य शुद्ध प्राप्तियां Net other receipts	13106	12077	-7.9	17479	44.7	13383	-23.4	17279	29.1
	योग: कुल राजस्व Total: Gross Revenue	532244	549490	3.2	586233	6.7	626670	6.9	696233	11.1

\* इसमें वर्ष, 2006-07, 2007-08, 2008-09, 2009-10 और 2010-11 के दौरान बचत बैंक/बचत पत्र कार्य से प्राप्त क्रमशः 249000, 247636, 280246, 313277 और 356277 रुपये भी शामिल हैं।

\* This includes Rs. 249000, 247636, 280246, 313277 and 356277 received as remuneration for SB/CC work for the years 2006-07, 2007-08, 2008-09, 2009-10 and 2010-11 respectively.

5. वर्ष 2010-11 के दौरान, विदेश भूतल डाक-शुल्क दर और हवाई अधिभार के संबंध में डाक प्रशुल्क में किए गए बदलाव अनुबंध पृष्ठ संख्या 24 पर दर्शाए गए हैं।

Changes made in Postal Tariff in respect of foreign surface postage rates and Air surcharge during the year 2010-11 are indicated in Annexure at Page No. 24.

#### 6. कार्यकारी-व्यय

##### Working Expenses

2009-2010 के वास्तविक व्यय से तुलना करते हुए वर्ष 2010-2011 के शुद्ध कार्यकारी-व्यय तथा बजट अनुमान और संशोधित अनुमान नीचे दिए जा रहे हैं:—

The net working expenses compared with the corresponding actuals of 2009-2010, Budget and Revised Estimate for the year 2010-2011 are given below:—

	वास्तविक Actuals 2009-2010	बजट अनुमान Budget Estimates 2010-2011	संशोधित अनुमान Revised Estimates 2010-2011	वास्तविक Actuals 2010-2011
(1)	(2)	(3)	(4)	(5)
कुल कार्यकारी-व्यय Gross Working Expenses	1334694	1132878	1342783	1379367
वसूलियां Recoveries	43894	43665	56658	48572
शुद्ध कार्यकारी-व्यय Net Working Expenses	1290800	1089213	1286125	1330795

2010-11 तक पिछले दस वर्षों के कुल कार्यकारी-व्यय (मूल्यहास को छोड़कर) की बढ़ी हुई रकम और प्रतिशतता पैरा 1.1 के नीचे वाली सारणी में दी गई है।

The increased amounts and percentage in the Gross Working Expenses (excluding depreciation) during the ten years ending 2010-2011 is given in the table below paragraph 1.1

#### 6.1 राजस्व व्यय की समीक्षा

##### Review of Revenue expenditure

पिछले पांच वर्षों के दौरान महत्वपूर्ण श्रेणियों के अन्तर्गत राजस्व व्यय के वास्तविक आंकड़े और पिछले वर्षों की तुलना में हुई वृद्धि/हास की प्रतिशतता नीचे दर्शाई गई है:-

The actuals and percentage increase/decrease over preceding years in the important categories of revenue expenditure for the last five years are given below:—

श्रेणी Category	2006-2007		2007-2008		2008-2009		2009-2010		2010-2011	
	रकम Amount	रकम Amount	पिछले वर्ष की अपेक्षा वृद्धि/हास की प्रतिशतता Percentage increase/ decrease over previous year	रकम Amount	पिछले वर्ष की अपेक्षा वृद्धि/हास की प्रतिशतता Percentage increase/ decrease over previous year	रकम Amount	पिछले वर्ष की अपेक्षा वृद्धि/हास की प्रतिशतता Percentage increase/ decrease over previous year	रकम Amount	पिछले वर्ष की अपेक्षा वृद्धि/हास की प्रतिशतता Percentage increase/ decrease over previous year	रकम Amount
1	2	3	4	5	6	7	8	9	10	
(1) वेतन और भत्ते, आकस्मिक व्यय, बोनस, महंगाई भत्ता तथा अन्य मदें Pay and allowances, contingencies, Bonus, Dearness allowance and other items	480370	511410	6.5	681972	33.4	923376	35.4	980263	6.2	
(2) डाक वाहन (रेलवे और हवाई डाक वाहनों की अदायगी कर्मचारियों के वेतन और भत्ते छोड़कर) Conveyance of Mails (Payment to Railways & Air Mails Carriers excluding pay & allowances of staff)	26577	26174	-1.5	27159	3.8	31720	16.8	35106	10.7	
(3) लेखा तथा लेखापरीक्षा Accounts & Audit	15387	15686	1.9	24089	53.6	29811	23.8	27895	-6.4	
(4) छुट-पुट कार्य Petty Works	-	-	-	-	-	-	-	-	-	



1	2	3	4	5	6	7	8	9	10	
(5)	परिसंपत्तियों का अनुरक्षण (कर्मचारियों के वेतन और भत्ते छोड़कर) Maintenance of assets (excluding pay & allowances of staff)	4812	5193	7.9	6722	29.4	7149	6.4	8244	15.3
(6)	पेंशन संबंधी प्रभार Pensionary charges	142466	160884	12.9	227430	41.4	333931	46.8	317741	-4.9
(7)	डाक-टिकट, पोस्टकार्ड आदि Stamps, Postcards etc.	2819	2606	-7.6	2734	4.9	2208	-19.2	4397	99.1
(8)	लेखन सामग्री तथा फार्म छपाई आदि (कर्मचारियों के वेतन और भत्ते छोड़कर) Stationery and Forms Printing etc. (excluding pay and allowance of staff)	5481	5313	-3.1	5517	3.8	6499	17.8	5721	-12.0
(9)	योग Total	677912	727266	7.3	975623	34.1	1334694	36.8	1379367	3.4
(10)	घटायें-वसूलियां Deduct- Recoveries	20716	26632	28.6	30082	13.0	43894	45.9	48572	10.7
(11)	शुद्ध Net	657196	700634	6.6	945541	35.0	1290800	36.5	1330795	3.1
(12)	मूल्यह्रास Depreciation	-	-	-	-	-	-	-	-	-
(13)	कुल शुद्ध राजस्व व्यय Total Net Revenue Expenditure.	657196	700634	6.6	945541	35.0	1290800	36.5	1330795	3.1

7. निम्न तालिका में वर्ष 2010-2011 के दौरान अर्जित राजस्व की तुलना में व्यय के विभिन्न मदों की प्रतिशतता तथा कुल कार्यकारी-व्यय दिखाया गया है।

The table below shows the percentage of various items of expenditure to revenue earned and total working expenses during the year 2010-2011

व्यय की मद Item of expenditure	राजस्व की प्रतिशतता Percentage to Revenue	कुल कार्यकारी व्यय की प्रतिशतता Percentage to net working expenses
1	2	3
(1) प्रचालन, प्रशासनिक, कर्मचारियों से संबंधित लागत आदि Operative, administrative, staff cost etc.	140.8	73.7
(2) डाक वाहन (रेलवे और हवाई डाक वाहनों की अदायगी) Conveyance of Mails (Payments to Railways and Air Mail carriers)	5.0	2.6
(3) लेखा एवं लेखापरीक्षा प्रभार Accounts and Audit Charges	4.0	2.1
(4) छुट-पुट कार्य Petty works	-	-
(5) परिसम्पत्तियों का अनुरक्षण Maintenance of assets	1.2	0.6
(6) पेंशन संबंधी व्यय Pensionary Charges	45.6	23.9
(7) लेखन सामग्री और छपाई (टिकटों तथा पोस्टकार्डों आदि सहित) Stationery and Printing (including Stamps, Postcards etc.)	1.5	0.8
(8) घटाइए-कार्यकारी-व्यय में जमा Deduct-Credit to Working Expenses	7.0	3.7
(9) शुद्ध कार्यकारी-व्यय Net Working Expenses	191.1	100.0
(10) अधिशेष+/घाटा- Surplus+/-Deficit-	91.1	-
योग: Total:	100.0	100.0

8. वर्ष 2010-11 तक पांच वर्षों के लिए प्रत्यक्ष कार्यकारी-व्यय के साथ राजस्व के तुलनात्मक परिणाम दिखाने वाली तालिका नीचे दी गई है:-

Table exhibiting the result of comparison of the Revenue with direct working expenses for the five year ending 2010-2011 is given below:—

**डाक सेवा के राजस्व और व्यय को दर्शाने वाला विवरण**  
**Statement showing Revenue and Expenditure of Postal Services**

	2006-07	2007-08	2008-09	2009-10	2010-11
(1)	(2)	(3)	(4)	(5)	(6)
राजस्व (क) Revenue (A)	532244	549490	586233	626670	696233
शुद्ध कार्यकारी-व्यय [छुट-पुट कार्य तथा मूल्यह्रास छोड़कर] (ख) Net working Expenses [excluding Petty Works and Depreciation] (B)	657196	700634	945541	1290800	1330795
छुट-पुट कार्य Petty works	-	-	-	-	-
मूल्यह्रास Depreciation	-	-	-	-	-
कुल व्यय (ग) Total Expenses—(C)	657196	700634	945541	1290800	1330795
राजस्व (क) से कार्यकारी-व्यय (ख) की प्रतिशतता Percentage of Working Expenses (B) to Revenue (A)	123.5	127.5	161.3	206.0	191.1
राजस्व (क) से कुल व्यय (ग) की प्रतिशतता Percentage of Total expenses (C) to Revenue (A)	123.5	127.5	161.3	206.0	191.1

9. मूल्यह्रास : डाक-तार नवीकरण आरक्षित निधि जो परिसम्पत्तियों के प्रतिस्थापन व्यय को पूरा करने के लिए बनाई गई थी, 1 अप्रैल, 1970 से समाप्त कर दी गई है और निधि में जमा अधिशेष (26315974रु०) को वित्तीय समायोजन के बिना ही प्रोफार्मा संशोधन द्वारा ब्याज देय पूंजी के अंतर्गत समंजित कर दिया था। नवीकरण एवं प्रतिस्थापन पर होने वाला संपूर्ण व्यय जोकि, अभी तक नवीकरण आरक्षित निधि के नामे डाला जाता था, नया पूंजीगत परिव्यय माना जाता है। 1 अप्रैल, 1970 से विभाग की परिसंपत्तियों का मूल्य परिसंपत्तियों की ऐतिहासिक लागत पर परिवर्तित मूल्यह्रास की राशि को घटाकर दर्शाया जाता है। मूल्यह्रास की राशि को विभाग के कार्यकारी-व्यय में प्रभारित किया जाएगा और इसे प्रतिवर्ष पूंजीगत व्यय के एक भाग को पूरा करने के लिए अंतरित किया जायेगा। वित्तीय वर्ष 2001-2002 की शुरुआत से मूल्यह्रास के प्रावधान को हटा दिया गया है तथा अब यह विभाग के कार्यकारी-व्यय पर प्रभारित नहीं किया जा रहा है।

**Depreciation:** The Post and Telegraph Renewal Reserve Fund, intended to meet the replacement costs of assets has been abolished with effect from 1st April, 1970 and the balance at the credit of Fund (Rs. 26315974) was set off against the capital-at-charge by proforma correction without financial adjustment. All expenditure on renewals and replacement hitherto debit to Renewal Reserve Fund is treated as fresh capital outlay. From 1st April, 1970 the value of assets of the Department was shown as reduced by the amount of depreciation calculated on the historical costs of assets. The depreciation would be charged upon the working expenses of the Department and transferred annually to meet a part of the capital expenditure. Beginning with the financial year 2001-2002 provision for depreciation has been discontinued and no longer being charged upon the working expenses of the Department.



10. निम्न तालिका में सामान्य राजस्व से वित्तीय सहायता प्राप्त मुख्य कार्यक्रमों के अनुसार डाक विभाग की स्थायी परिसंपत्तियों पर पूंजीगत परिव्यय के वित्तीय परिणाम दर्शाये गये हैं:

The following table indicates the financial results of Capital outlay on fixed assets of the Department according to major programmes, financed from General Revenues:

कार्यक्रम Programmes	वास्तविक Actuals 2009-10	बजट अनुमान Budget Estimates 2010-11	संशोधित अनुमान Revised Estimates 2010-11	वास्तविक Actuals 2010-11
(1)	(2)	(3)	(4)	(5)
स्थायी परिसंपत्तियों पर कुल पूंजीगत परिव्यय Gross Capital Outlay on Fixed Assets				
प्रशिक्षण आदि Training etc	84	380	277	277
डाक नेटवर्क Postal Network	1703	2430	2410	2038
यांत्रिकीकरण और आधुनिकीकरण Mechanisation and Modernisation	24124	29645	26990	24692
प्रशासनिक कार्यालय Administrative Offices	118	150	210	211
स्टाफ क्वार्टर Staff Quarters	155	350	199	166
रेल डाक सेवा वैन/परिवहन उपस्कर RMS Vans/Transport Equipment	—	—	—	—
कुल स्थायी परिसंपत्तियां (सकल) Total fixed Assets (Gross)	26184	32955	30071	27384
अन्य परिसंपत्तियां Other Assets	-3	—	—	-7
सिविल इंजीनियरिंग भंडार उचंत Civil Engineering stores Suspense	-15	—	—	-4
(क) कुल योग: (A) Gross Total:	26166	32955	30071	27373
वसूलियां Recoveries-	-	-	-	-
राजस्व से अंतरित ऐतिहासिक लागत का मूल्यह्रास Depreciation on historical cost transferred from revenue	-	-	-	-
अन्य व्यय के लिए जमा Credit for other Expenditure	-	-	-	-
(ख) कुल वसूलियां (B) Total Recoveries	-	-	-	-
सामान्य राजस्व से लिया गया स्थायी परिसंपत्तियों पर शुद्ध पूंजीगत परिव्यय (क-ख) Net Capital outlay on fixed assets financed from General Revenue (A—B)	26166	32955	30071	27373

10.1 स्थायी परिसंपत्तियों के पूंजीगत परिव्यय के ब्योरे:- आलोच्य वर्षों के दौरान परिसंपत्तियों का मूल्यह्रास और बिक्री/उनके परित्याग के कारण जमा राशि को कम करने के बाद कुल और शुद्ध परिव्यय जैसा लागू हो मुख्य शीर्ष के अंतर्गत नीचे दिये गये हैं। कृपया पैरा 9 देखें:-

Details of Capital Outlay on Fixed Assets:— The Gross and Net outlay as applicable, after allowing for credits on account of depreciation and sale/abandonment of assets during the year under review are given below according to main object heads. Please refer to para 9:—

मद Object	वास्तविक	पिछले वर्ष की अपेक्षा वृद्धि+/ह्रास(-)		
	Actuals	Increase+/decrease(-) over previous year		
	राशि Amount 2009-2010	राशि Amount 2010-2011	राशि Amount	प्रतिशतता Percentage
(1)	(2)	(3)	(4)	(5)
भूमि Land...	26	60	34	130.8
भवन Buildings...	1263	1727	464	36.7
उपस्कर एवं संयंत्र Apparatus and Plants etc.....	24892	25597	705	2.8
सिविल इंजीनियरिंग भंडार उचंत Civil Engineering Stores Suspense...	-15	-11	-4	-26.8
कुल पूंजीगत परिव्यय Gross capital outlay....	26166	27373	1207	4.6
घटाइये-वसूलियां Less-Recoveries...	-	-	-	-
शुद्ध परिव्यय Net Outlay...	26166	27373	1207	4.6

10.2 निम्न तालिका में वर्ष 2010-2011 के दौरान शुद्ध परिव्यय में प्रत्येक मद पर हुए व्यय की प्रतिशतता दिखाई गई है।

The table below shows the percentage which each major object bears to the net outlay during the year 2010-2011.

मुख्य मद शीर्ष Major Object Heads	शुद्ध परिव्यय की प्रतिशतता Percentage to Net Outlay
(1)	(2)
भूमि Land	0.2
भवन Buildings	6.3
उपस्कर एवं संयंत्र Apparatus and Plants etc	93.5
सिविल इंजीनियरिंग भंडार उचंत Civil Engineering Stores Suspense	- 0.1
घटाइये-पूँजी से जमा राशि Less-Credit to Capital	-0.1
योग: Total:	100.0

11. नीचे दी गई तालिका में 2010-2011 तक पिछले 10 वर्षों के दौरान स्थायी परिसम्पत्तियों के कुल परिव्यय की राशि एवं प्रतिशतता में वृद्धि दिखाई गई है।

The following table shows the increase in amounts and percentage of gross outlay of fixed assets during the ten years ended 2010-2011.

वर्ष Year	स्थायी एवं अन्य परिसम्पत्तियों पर पूंजीगत परिव्यय Capital Outlay on fixed and other Assets	गत वर्ष के अपेक्षा वृद्धि+/कमी (-) Increase+/-decrease(-) over previous year	
	राशि Amount	राशि Amount	प्रतिशतता Percentage
2001-2002	5793	464	8.7
2002-2003	4225	-1568	-27.1
2003-2004	4836	611	14.5
2004-2005	12629	7793	161.2
2005-2006	26919	14290	113.2
2006-2007	28475	1556	5.8
2007-2008	9062	-19413	-68.2
2008-2009	24485	15423	170.2
2009-2010	26166	1681	6.9
2010-2011	27373	1207	4.6

11.1 स्थायी परिसंपत्तियों पर पूंजीगत परिव्यय पर लाभ और हानि की प्रतिशतता को (राजस्व में प्रभारित मूल्यहास तथा छुट-पुट कार्यों पर हुए व्यय को शामिल न करते हुए) दर्शाने वाली तालिका नीचे दी गई है:

Table showing the percentage of profit and loss (without taking into account the Depreciation and expenditure on Petty works charged to Revenue) to capital outlay on fixed assets is indicated below:

(हजार रुपयों में)

(In thousands of rupees)

2010-2011 के अन्त में स्थायी परिसंपत्तियों पर पूंजीगत परिव्यय Capital outlay on fixed assets at the end of 2010-2011	कुल राजस्व Total Revenue	शुद्ध कार्य-चालन व्यय (मूल्यहास और लघु कार्यों को छोड़कर) Net working expenses (excluding depreciation and petty works)	लाभ+/ हानि- Profit+/ Loss-	स्थायी परिसंपत्तियों की हानि की प्रतिशतता 2009-2010 Percentage of Loss to fixed assets 2009-2010	स्थायी परिसंपत्तियों की हानि की प्रतिशतता 2010-2011 Percentage of Loss to fixed assets 2010-2011
1	2	3	4	5	6
26895881	69623317	133079482	-63456165	246.93	235.92



11.2 वर्ष के अन्त में सामान्य राजस्व से लिया गया शुद्ध प्रगामी पूंजीगत परिव्यय नीचे दर्शाया गया है:

Net progressive Capital Outlay to the end of the year financed from General Revenue is as under:

(1)	(2)
अधिशेष Opening balance	224144
वर्ष के दौरान वृद्धि Addition during the year	27373
वर्ष के अन्त में प्रगामी योग Progressive total to the end of year	251517

नई दिल्ली: 110116  
दिनांक: 13.09.2011

ह/-  
(राधिका दोराईस्वामी)  
सचिव, भारत सरकार,  
संचार एवं सूचना प्रौद्योगिकी मंत्रालय, डाक विभाग।

New Delhi: 110116  
Date: 13.09.2011

Sd/-  
(RADHIKA DORAISWAMY)  
Secretary to the Government of India,  
Ministry of Communications and Information Technology  
Department of Posts.

वर्तमान तथा संशोधन दरों को दर्शाता चार्ट:

क्रम सं०	सेवा का नाम	वर्तमान दर (रु०)	संशोधित दर (रु०)
1.	<b>पंजीकरण प्रभार (प्रति मद)</b> (एयरमेल तथा भूतल मेल, दोनों के लिए) (क) पत्र, पोस्टकार्ड, एरोग्राम, छोटे पैकेटों तथा मुद्रित कागजों के लिए (ख) थोक थैले (ग) अंध साहित्य	15/-  75/- कोई शुल्क नहीं	50/-  200/- कोई शुल्क नहीं
2.	<b>वितरण प्रपत्र (पावती)</b> (भूतल डाक तथा एयरमेल वस्तुओं, दोनों के लिए शुल्क) अंध साहित्य को छोड़कर (क) नेपाल तथा भूटान के लिए (ख) अन्य विदेशी राष्ट्रों के लिए, नेपाल तथा भूटान को छोड़कर	1/- 10/-	5/- कोई परिवर्तन नहीं
3.	500 ग्राम से अधिक वजन वाले मुद्रित कागजों के आवक विदेशी पैकेट (अथवा थैले) तथा विदेशी लघु पैकेट और मुद्रित कागज के 500 ग्राम से अधिक वजन वाले आवक मूल्यदेय पैकेट (अथवा बैग) हेतु भंडारण शुल्क। (पत्रों तथा पोस्टकार्डों पर कोई भंडारण शुल्क नहीं लगाया जाता।)	2/- रु० प्रतिदिन	5/- रु० प्रतिदिन

**Annexure**

**Chart showing Existing and Revised Rates:**

Sl. No.	Name of Service	Existing Rate (Rs.)	Revised Rate (Rs.)
1.	<b><u>Registration Charges (per item)</u></b> (Both for Air Mail and Surface Mail) (a) For letter, postcard, aerogramme, small packets and printed papers (b) Bulk bags (c) Literature for the Blind	15/-  75/- No fees	50/-  200/- No fees
2.	<b><u>Advice of Delivery (Acknowledgement)</u></b> (Fee for both Surface Mail and Air Mail articles) other than literature for Blind (a) For Nepal and Bhutan (b) For other foreign countries, except Nepal and Bhutan	1/- 10/-	5/- No Change
3.	Warehousing charges for inward foreign packets (or bags) of printed papers and foreign small packets weighing more than 500 gms and inward value payable packets (or bags) of printed papers weighing more than 500 gms (No warehousing charges are levied on letters and post cards)	Rs. 2/- per day	Rs. 5/- per day

## 7. डाकघर बीमा निधि की वित्तीय पुनरीक्षा रिपोर्ट 2010-11

### 7. FINANCIAL REVIEW REPORT OF THE POST OFFICE INSURANCE FUND 2010-11

1. प्रस्तावना :

#### INTRODUCTION:

डाक जीवन बीमा (पीएलआई) की शुरुआत, भारत की महारानी की ओर से सेक्रेटरी ऑफ स्टेट (भारत) के अनुमोदन के साथ 1 फरवरी 1884 को हुई थी। यह 1881 में डाक कर्मचारियों के लिए एक कल्याणकारी योजना के तौर पर तत्कालीन डाक महानिदेशक, एफ०आर० हॉग द्वारा प्रस्तुत बीमा योजना थी जिसकी शुरुआत एक अनिवार्य बीमा योजना के तौर पर की गई थी। तत्पश्चात्, 1888 में टेलीग्राफ विभाग के कर्मचारियों को भी इसके अंतर्गत लाया गया। 1894 में, डाक जीवन बीमा ने डाक एवं तार विभाग की महिला कर्मचारियों को भी इसके दायरे में उस समय में शामिल किया गया जब कोई भी बीमा कम्पनी महिलाओं को जीवन बीमा प्रदान नहीं करती थी। यह देश की सबसे पुरानी बीमा कम्पनी है।

**Postal Life Insurance (PLI)** was introduced on 1st February 1884 with the express approval of the Secretary of State (for India) to Her Majesty, the Queen Empress of India. It was essentially a scheme of State Insurance mooted by the then Director General of Post Offices, Mr. F.R. Hogg in 1881 as a welfare scheme for the benefit of Postal employees and later extended to the employees of Telegraph Department in 1888. In 1894, PLI extended insurance cover to female employees of P & T Department at a time when no other insurance company covered female lives. It is the oldest life insurer in this country.

प्रारम्भ में, जीवन बीमा की अधिकतम सीमा केवल 4000 रुपए थी जो अब बढ़कर 10 लाख रुपए (दस लाख रुपये) तक हो गई है। विगत वर्षों में, 31.03.2011 की स्थिति के अनुसार 1884 में कुछ सौ पालिसियों से बढ़कर इनकी संख्या 46,86,245 हो गई है। अब इस स्कीम के अंतर्गत सभी केन्द्रीय एवं राज्य सरकार के कर्मचारियों, केन्द्र एवं राज्य सरकारों के सभी लोक उपक्रमों, विश्वविद्यालयों, सरकारी सहायता प्राप्त शैक्षणिक संस्थानों, राष्ट्रीयकृत बैंकों, स्थानीय निकायों, आदि को भी कवर किया जाता है। डाक जीवन बीमा द्वारा रक्षा सेवा कर्मियों और अर्धसैनिक बलों के अधिकारियों और स्टाफ का भी इस स्कीम के अंतर्गत बीमा किया जाता है।

In the beginning, the upper limit of life insurance was only Rs. 4000/- which has now increased to Rs. 10 lacs (Rupees Ten Lacs). Over the years, PLI has grown substantially from a few hundred policies in 1884 to 46,86,245 policies as on 31.03.2011. It now covers employees of Central and State Governments, Central and State Public Sector Undertakings, Universities, Government aided Educational Institutions, Nationalized Banks, Local bodies etc. PLI also extends the facility of insurance to the officers and staff of the Defence services and Para-Military forces.

बीमा अधिनियम 1938 की धारा 118 (ग) के अंतर्गत डाक जीवन बीमा को छूट दी जाती है। एलआईसी अधिनियम, 1956 की धारा 44 (घ) के अंतर्गत भी इस बीमा योजना को छूट दी गई है।

PLI is an exempted insurer under Section 118 (c) of the Insurance Act of 1938. It is also exempted under Section 44(d) of LIC Act, 1956.

2. व्यवसाय का विकास:

#### GROWTH OF BUSINESS:

पालिसियों की संख्या और कुल बीमित राशि, दोनों ही दृष्टियों से व्यवसाय प्राप्ति में पर्याप्त बढ़ोतरी हुई है। 31.03.2011 की स्थिति के अनुसार 46,86,245 डाक जीवन बीमा पालिसियां हैं जबकि 31.03.2010 को यह संख्या 42,83,302 पालिसियां थी। 31.03.2011 की स्थिति के अनुसार डाक जीवन बीमा पालिसियों में कुल 64078 करोड़ रु० की धनराशि बीमित की गई है जबकि 31.03.2010 को यह धनराशि 51210 करोड़ रु० थी। विकास की दर 25.13% है।

There has been a substantial growth in business procured both in terms of number of policies and in terms of total sum assured. The number of PLI policies as on 31.3.2011 is 46,86,245 compared to 42,83,302 policies as on 31.3.2010. The total sum assured by PLI policies as on 31.3.2011 is Rs. 64078 crore compared to Rs. 51210 crore on 31.3.2010. The growth rate is 25.13%.



3. बाजार में निधि का निवेश:

**INVESTMENT OF FUND IN THE MARKET:**

डाक जीवन बीमा निदेशालय, नई दिल्ली द्वारा डाकघर जीवन बीमा निधि के निवेश के लिए सं 29-13/2004-एलआई (पार्ट) दिनांक 22.05.2008 के अंतर्गत बाजार में अधिसूचना जारी की गई थी और इसे दिनांक 04.06.2008 को 'भारत के राजपत्र असाधारण में भाग-I, खंड-1 सं 202 के अंतर्गत प्रकाशित किया गया था। निवेश की मानीटरिंग करने के लिए निवेश बोर्ड गठित किया गया है।

The Notification for Investment of Post Office Life Insurance Fund in the market was issued by Directorate of Postal Life Insurance, New Delhi vide No. 29-13/2004-LI(Pt) dated 22.05.2008 and published in 'The Gazette of India Extraordinary' on 04.06.2008 vide Part-I, Section-I, No. 202. The Investment Board has been formed to monitor the investment.

डाकघर जीवन बीमा निधि की दैनिक निवल अभिवृद्धि का निवेश दिनांक 5 नवम्बर, 2009 से शुरू हुआ। अप्रैल, 2010 से 31 मार्च, 2011 की अवधि के दौरान निवल अभिवृद्धि और निवेश की राशि निम्नानुसार दर्शाई गई है:-

The investment of daily net accretion of Post Office Insurance Fund started from 5th November, 2009. The amount of net accretion and investment during the period from April, 2010 to 31st March, 2011 are as follows:

निवल अभिवृद्धि की राशि Amount of Net Accretion	निवेश के लिए आहरित राशि Amount drawn For Investment	निवेश की गई राशि Amount Invested
1985,31,87,471.70	1985,32,66,270.87	1985,32,66,270.87

4. कार्य-निष्पादन की मुख्य बातें:

**PERFORMANCE HIGHLIGHTS:**

विवरण PARTICULARS	डाक जीवन बीमा PLI	
	2010-2011	2009-2010
<b>नया व्यवसाय: NEW BUSINESS:</b>		
जारी की गई पालिसियों की संख्या No. of policies issued	5,40,743	5,97,234
बीमित राशि (रु में) Sum Assured (in Rs. )	13519,25,27,000	13366,22,54,000
<b>मौजूदा व्यवसाय: BUSINESS IN FORCE:</b>		
पालिसियों की संख्या No. of Policies	46,86,245	42,83,302
बीमित राशि (रु में) Sum Assured (In Rs. )	64077,90,45,431	51209,90,71,118
प्रीमियम आय Premium income	3003,32,62,021	2412,75,04,323
<b>व्यय: EXPENSES:</b>		
कार्यकारी व्यय Working Expense	210,43,69,961	169,06,47,448
सेवा कर Service Tax	30,99,08,580	24,77,23,823

प्रीमियम आय की तुलना में व्यय का प्रतिशत % of Expenses over premium income	8.04	8.05
भुगतान किए गए दावे CLAIMS PAID	903,04,19,416	891,93,78,413
निधि शेष (रु० में) FUND BALANCE (in Rs. )	19801,91,76,151	16656,02,24,668

5. व्यवसाय की प्रवृत्ति:

TREND OF BUSINESS:

पिछले 5 वर्ष के दौरान डाक जीवन बीमा व्यवसाय की प्रवृत्ति नीचे दर्शाई गई है:

The trend of PLI Business for the last 5 years is given below:

वर्ष Year	मौजूदा पालिसियों की संख्या No. of Policies in force	बीमित राशि (लाख में) Sum Assured (Rs. in lakh)
2010-2011	46,86,245	640,77,90,45
2009-2010	42,83,302	512,09,90,71
2008-2009	38,41,539	384,03,00,72
2007-2008	35,50,084	314,69,00,52
2006-2007	32,97,825	267,53,17,14

पिछले वर्ष में 33.35% की तुलना में समीक्षाधीन वर्ष के दौरान व्यवसाय में 25.13% की वृद्धि हुई है।

The increase in business is 25.13% during the year under review compared to the increase of 33.35% in the previous year.

5.1 मौजूदा पालिसियों का श्रेणीवार ब्यौरा :

THE CATEGORY-WISE BREAK UP OF POLICIES IN FORCE:

घटक Sector	पालिसियों की संख्या Number of Policies				
	2010-11	2009-10	2008-09	2007-08	2006-07
(i) सिविल Civil	20,81,002	18,85,288	16,73,196	15,44,907	14,43,012
(ii) रक्षा Defence	10,79,118	9,71,191	8,23,761	7,25,413	6,20,179
(iii) डाक एवं तार P&T	8,83,923	8,15,821	7,65,867	7,23,864	6,93,384
iv) रेलवे Railways	63,279	57,700	47,777	41,416	41,535
v) बैंक Banks	67,039	67,337	68,259	70,508	70,183
vi) सार्वजनिक क्षेत्र के उपक्रम (केन्द्र) Public Sector Undertakings (Central)	1,45,709	1,34,599	1,24,547	1,14,793	1,07,504
vii) सार्वजनिक क्षेत्र के उपक्रम (राज्य) Public Sector Undertakings (State)	3,66,175	3,51,366	3,38,132	3,29,183	3,22,028
कुल TOTAL	46,86,245	42,83,302	38,41,539	35,50,084	32,97,825

6. नया व्यवसाय :

**NEW BUSINESS :**

समीक्षाधीन वर्ष के दौरान 135,19,25.27 लाख रुपए की कुल बीमित राशि के लिए कुल मिलाकर 5,40,743 नई पालिसियां जारी की गईं। पिछले 5 वर्षों के दौरान प्राप्त व्यवसाय नीचे दर्शाया गया है:

In all 5,40,743 new policies for a total sum assured of Rs. 135,19,25.27 lakh were issued during the year under review. The business procured for the last 5 years are shown below :

वर्ष Year	जारी की गई पालिसियां की संख्या No. of Policies issued	बीमित राशि (लाख रु में) Sum Assured (Rs. In lakh)	प्रति पालिसी बीमित औसत राशि (लाख रु में) Average Sum Assured per policy (Rs. In lakh)
2010-2011	5,40,743	135,19,25.27	2.50
2009-2010	5,97,234	133,66,22.54	2.24
2008-2009	4,17,832	73,45,56.07	1.76
2007-2008	3,55,700	50,20,62.08	1.41
2006-2007	3,18,058	41,46,67.45	1.30

6.1 नए व्यवसाय का घटक-वार ब्योरा :

**SECTOR-WISE BREAK UP OF NEW BUSINESS :**

वर्ष 2010-2011 के दौरान घटक-वार समीक्षा की गई। नया व्यवसाय निम्नानुसार है :

The new business written during the year 2010-2011 sector wise is:

घटक Sector	पालिसियों की संख्या No. of Policies	बीमित राशि Sum Assured (Rs. In Lakh)	प्रति पालिसी बीमित औसत राशि (लाख रु में) Average Sum Assured (Rs. In Lakh)
सिविल विभाग Civil Departments	2,88,396	74,85,24.27	2.60
रक्षा Defence	1,25,448	37,83,24.90	3.02
डाक Postal	88,338	12,38,57.50	1.02
दूरसंचार Telecom	1,635	39,40.50	2.41
रेलवे Railways	7,062	2,01,27.80	2.85
बैंक Banks	3,682	99,07.00	2.69
उपक्रम (केन्द्र) Undertakings (Central)	11,198	3,45,61.70	3.09
उपक्रम (राज्य) Undertakings (State)	14,984	3,26,81.60	2.18
कुल TOTAL	5,40,743	135,19,25.27	2.50



7. पालिसी समाप्त होना :

**POLICY TERMINATIONS:**

7.1 दावे :

**CLAIMS:**

पिछले वर्ष के दौरान 891.94 करोड़ रुपए के 1,55,369 दावों की तुलना में समीक्षाधीन वर्ष के दौरान 903.04 करोड़ रु के 1,34,676 दावों को निपटया गया।

1,34,676 claims amounting to Rs. 903.04 Crore were settled during the year under review as against 1,55,369 claims amounting to Rs. 891.94 crore settled during the previous year.

पिछले 5 वर्षों के दौरान विभिन्न घटकों के अंतर्गत भुगतान किए गए कुल दावों का वितरण प्रतिशत निम्नानुसार है:-

The percentage distribution of total claims paid under various components for the last 5 years is given below:

वर्ष Year	परिपक्वता Maturity	मृत्यु Death	अभ्यार्पण Surrender
2010-2011	86.35	5.80	7.85
2009-2010	85.31	5.70	8.99
2008-2009	84.34	9.24	6.42
2007-2008	83.67	9.35	6.98
2006-2007	82.77	9.98	7.25

7.2 व्यपगत और रद्द पालिसियां :

**LAPSED AND CANCELLED POLICIES:**

पिछले वित्तीय वर्ष के 49.60 लाख रुपये की कुल बीमित राशि के लिए 102 पालिसियों की तुलना में समीक्षाधीन वर्ष के दौरान 9401.00 लाख की कुल बीमित राशि के लिए 3,124 पालिसियों को व्यपगत/रद्द किया गया।

In all 3,124 policies for a total sum assured of Rs. 9401.00 Lakh lapsed/cancelled during the year under review as compared to 102 policies for a total sum assured of Rs. 49.60 Lakh during the previous financial year.

8. प्रीमियम पर छूट :

**REBATE ON PREMIUM:**

क. बीमित राशि के प्रत्येक 20,000/- रुपए के लिए 1/- रुपए की दर से मासिक प्रीमियम में छूट दी गई है।

a) Rebate is allowed in monthly premium @ Rs. 1/- for every Rs. 20,000/- of sum assured.

ख. एक वर्ष के लिए प्रीमियम की अग्रिम जमा पर 2% की दर से छूट दी जाती है।

b) Rebate is allowed @ 2% for advance deposit of premium for one year.

ग. छः माह के लिए प्रीमियम की अग्रिम जमा पर 1% की दर से छूट दी जाती है।

c) Rebate is allowed @ 1% for advance deposit of premium for six months.

घ. तीन माह के लिए प्रीमियम की अग्रिम जमा पर 0.5% की दर से छूट दी जाती है।

d) Rebate is allowed @ 0.5% for advance deposit of premium for three months.

9. कार्यकारी व्यय

**WORKING EXPENSES**

डाक जीवन बीमा निदेशालय, नई दिल्ली के दिनांक 03.08.2005 के आदेश सं 4-2/2004-एलआई के अंतर्गत वर्ष 2005-06 से डाक जीवन बीमा व्यवसाय के कार्यकारी व्यय का परिकलन कुल प्रीमियम संग्रहण के 7% के तौर पर निर्धारित किया गया है।

The working expenses for PLI business is determined as 7% of total premium collections with effect from the year 2005-06 vide PLI Dte., New Delhi Order No. 4-2/2004-LI dated 03-08-2005.

2010-2011 के लिए कार्यकारी व्यय = 3006,24,28,008 रुपए का 7%  
= 210,43,69,961 रुपए

The Working Expenses for 2010-2011 = 7% of Rs. 3006,24,28,008  
= Rs. 210,43,69,961

10. सेवा कर

**SERVICE TAX**

केन्द्रीय उत्पाद और सीमा शुल्क बोर्ड के दिनांक 17.5.2006 के पत्र सं IV(16)एच2/टेक/285/एसटी/06/2695 के अंतर्गत दिनांक 18.4.2006 को वित्त अधिनियम बनाए जाने के परिणामस्वरूप और डाक निदेशालय से उनके दिनांक 02.06.2006 के पत्र सं पीए/बुक-I/06=07 के क्रम में, दिनांक 13.6.2006 के डाक जीवन बीमा निदेशालय के ज्ञापन सं 29-29/2004-एलआई के अंतर्गत जोखिम प्रीमियम पर वैयक्तिक बीमादारों से वसूली द्वारा सेवा कर देयता को 18.4.2006 से उन्मोचित कर दिया गया है।

Consequent on enactment of Finance Act on 18-4-2006, conveyed under Central Board of Excise and Customs letter No. IV(16)H2/Tech/285/ST/06/2695 dated 17.5.2006 and in pursuant to the instruction from Postal Directorate vide their letter No. PA/Book-I/06-07 dated 02.06.2006, service tax liability was being discharged w.e.f. 18.4.2006 by recovery from the individual insurants on risk premium vide PLI Dte. Memo No. 29-29/2004-LI dated 13.6.2006.

डाक जीवन बीमा के वैयक्तिक बीमादारों से सेवा कर वसूल करने के निर्णय में परिवर्तन कर दिया गया है और डाक जीवन बीमा निदेशालय के दिनांक 01.10.2007 के पत्र सं 29-29/2004-एलआई के अंतर्गत यह निर्णय लिया गया कि डाक जीवन बीमा के वैयक्तिक बीमादारों से लेने के स्थान पर सेवा कर को सकल संग्रहित प्रीमियम के 1% की दर से डाकघर बीमा निधि पर प्रभारित किया जाएगा और तदनुसार नई प्रणाली 1 नवम्बर, 2007 से प्रभावी हुई।

The decision to recover service tax from the individual insurants of PLI had been changed and it was decided vide PLI Dte. letter No. 29-29/2004-LI dated 01.10.2007 that service tax would be charged to the P.O.I.F. at the rate of 1% of the gross premium collected in a year instead of collecting the same from individual insurants of PLI and accordingly the new system came into effect on November 1st, 2007.

इसके अतिरिक्त, डाक निदेशालय के दिनांक 17.06.2008 के अंशा पत्र सं 29-10/2004-एलआई के अंतर्गत वर्ष 2006-2007 से बीमा सहायक सेवाओं अर्थात्, डाक जीवन बीमा एजेंटों को भुगतान किए जाने वाले कमीशन पर सेवा कर डाकघर बीमा निधि के नामे डाला जाता है।

Apart from this, the Service Tax on Insurance Auxiliary Services i.e. on the commission paid to the Insurance Agents of PLI was being debited to the P.O.I.F., w.e.f. the year 2006-2007 vide PLI Directorate, New Delhi's letter No. 29-10/2004-LI dated 17.06.2008.

जैसा कि विवरणी सं 3 में दर्शाया गया है वर्ष 2010-2011 के लिए डाकघर बीमा निधि के नामे डालने के लिए बीमा सहायक सेवाओं सहित डाक जीवन बीमा प्रीमियम पर सेवा कर 30,99,08,580 रुपए परिकलित किया गया था।

The Service Tax on PLI premium including Insurance Auxiliary Services was worked out to Rs. 30,99,08,580 for debit to the P.O.I.F. for the year 2010-2011 as shown in Statement No. 3.



11. प्रीमियम आय

**PREMIUM INCOME**

वर्ष Year	प्रथम वर्ष की प्रीमियम आय (करोड़ रुपए में) Ist year's premium income (Rs. in crore)	नवीकरण प्रीमियम आय (करोड़ रुपए में) Renewal premium income (Rs. in crore)	नवीकरण प्रीमियम आय के % के तौर पर प्रथम वर्ष की प्रीमियम आय Ist year's premium income as % of renewal premium income	कुल प्रीमियम आय Total premium income	कुल प्रीमियम आय के % के रूप में प्रथम वर्ष की प्रीमियम आय Ist year's premium income as % of total premium income
2010-2011	883.24	2120.08	41.66	3003.33	29.41
2009-2010	650.53	1762.22	36.91	2412.75	26.96
2008-2009	359.82	1500.70	23.98	1860.52	19.34
2007-2008	294.79	1185.56	24.87	1480.34	19.91
2006-2007	269.19	942.59	28.56	1211.79	22.21

12. ऋण प्राप्ति एवं भुगतान

**LOAN RECEIPT & PAYMENT**

पिछले वर्ष के 6329.09 लाख रुपए की तुलना में मौजूदा वर्ष के दौरान पालिसियों पर 7262.08 लाख रुपए का अग्रिम ऋण दिया गया।

The amount of loans advanced during the year against policies was Rs. 7262.08 Lakh as compared to Rs. 6329.09 lakh in the previous year.

पिछले वर्ष में 3958.11 लाख रुपए की तुलना में मौजूदा वर्ष के दौरान 4757.48 लाख रुपए का ऋण वसूल किया गया। पिछले वर्ष में 1264.45 लाख रुपए की तुलना में इस वर्ष के दौरान ऋण पर 1493.69 लाख रुपए के ब्याज की राशि वसूल की गई।

The amount of loan recovered during the year was Rs. 4757.48 lakh as against Rs. 3958.11 lakh in the previous year. Recoveries on account of interest on loan during the year were Rs. 1493.69 lakh as compared to Rs. 1264.45 lakh in the previous year.

13. ब्याज से आय:

**INTEREST INCOME**

13.1. निधि शेष से अर्जित ब्याज:

**INTEREST EARNED FROM FUND BALANCE**

चूंकि अभी निवेश कार्य जारी है, निवल प्राप्ति और भुगतान को गणना में लिए बिना ही वित्तीय वर्ष 2010-11 के लिए डाकघर बीमा निधि के शेष पर ब्याज को परिकल्पित किया गया है।

The interest on the balance of the Post Office Insurance Fund has been calculated for the financial year 2010-11 without taking the net receipt and payment into account as the investment is going on.

वर्ष 2010-11 के दौरान केवल निवेश से अर्जित लाभांश को निधि शेष में जोड़ा गया है। दिनांक 31.03.2011 की स्थिति के अनुसार, भारत सरकार विशेष प्रतिभूति में डाकघर जीवन बीमा निधि शेष के 5250 करोड़ रुपए का निवेश किया गया है।

Only the dividend earned from the Investment during 2010-11 has been added to Fund Balance. Rs. 5250 crore of the PLI Fund Balance has been invested in GOI Spl. Security on 31.3.2011.

28.2.2011 तक की अवधि के लिए निधि शेष पर 8% प्रति वर्ष की दर और 31.3.2011 तक की अवधि के लिए घटाए गए निधि शेष पर 8% प्रति वर्ष की दर को ध्यान में रखते हुए, कुल 1194.12 करोड़ रुपए ब्याज अर्जित किया गया।

Considering the interest @ 8% per annum the total interest accrued on the fund balance for the period upto 28.2.2011 and the interest @8% per annum on the reduced fund balance upto 31.3.2011 worked out to Rs. 1194.12 crore.



13.2. निवेश से प्राप्त ब्याज की आय

**INTEREST INCOME FROM INVESTMENT**

अप्रैल, 2010 से मार्च, 2011 के दौरान, निवेश से 103.29 करोड़ रुपए ब्याज अर्जित किया गया जिसे निधि शेष में निवेश से आय के तौर पर जोड़ दिया गया है। इसे निम्नानुसार दर्शाया गया है:

The investment earned the interest for Rs. 103.29 crore during the period from April, 2010 to March, 2011 which has been added to the Fund Balance as income from investment as exhibited below:

	यूटीआई UTI	एसबीआई SBI	कुल Total
निवेश ब्याज Interest on Investment	56,12,42,579.55	47,16,84,916.79	103,29,27,496.34

14. कुल आय और व्यय

**TOTAL INCOME AND OUT-GO**

आय और व्यय के विभिन्न स्रोतों के घटकों को निम्नानुसार दर्शाया गया है:

The components of different sources of income as well as expenditure are shown below:

(करोड़ रुपए में)  
(Rs. in Crore)

वित्तीय संकेतक Financial Indicators	2010-2011	2009-2010	2008-2009	2007-2008	2006-2007
<b>आय <u>INCOME</u></b>	<b>4315.69</b>	<b>3613.35</b>	<b>2869.61</b>	<b>2344.14</b>	<b>1960.32</b>
प्रीमियम आय Premium Income	3003.33	2412.75	1860.52	1480.34	1211.79
ऋण पर ब्याज Interest on Loan	14.94	12.64	9.29	6.69	6.11
ब्याज से आय Interest income	1297.42	1187.96	999.80	857.11	742.42
<b>निर्गम राशि <u>OUTGO</u></b>	<b>1144.74</b>	<b>1086.20</b>	<b>765.01</b>	<b>575.74</b>	<b>538.59</b>
पालिसी लाभ Policy benefit	903.04	891.94	615.22	438.03	437.55
चिकित्सा शुल्क Medical Fees	0.27	0.43	0.40	0.27	0.27
कार्यकारी व्यय Working Expenses	210.44	169.06	130.38	130.32	100.77
सेवा कर Service Tax	30.99	24.77	19.01	7.12	-

15. कुल आय के प्रतिशत के तौर पर आय के विभिन्न स्रोतों का आनुपातिक अंश नीचे दिया गया है:

**THE RELATIVE SHARE OF DIFFERENT SOURCES OF INCOME AS PERCENTAGE OF TOTAL INCOME IS GIVEN BELOW:**

वर्ष Year	प्रीमियम Premium	ऋण Interest	ब्याज से आय Interest income
2010-2011	69.59	0.35	30.06
2009-2010	66.77	0.35	32.88
2008-2009	64.84	0.32	34.84
2007-2008	63.15	0.29	36.56
2006-2007	61.82	0.31	37.87

15.1 डाकघर बीमा निधि की कुल आय के लगभग 26.53 प्रतिशत राशि का निर्गमन हो जाता है। परिणामस्वरूप, डाकघर बीमा निधि की आय के तौर पर प्रत्येक 100/- रुपए के लिए, वर्ष 2010-2011 में 73.47 रुपए की बचत (अथवा अधिशेष) होती है। डाकघर बीमा निधि का कुल व्यय और आय अनुपात तथा निवल योग निम्न तालिकाओं से देखा जा सकता है।

The total out-go from POIF is around 26.53 percentage of the total income of the POI Fund. Consequently, for every Rs. 100/- as income to the POI Fund, there has been savings (or surplus) of Rs.73.47 in the year 2010-2011. The total expenditure and Income Ratio and Net addition to the Post Office Insurance Fund can be seen from the following tables.

तालिका-क: कुल राशि की % निर्गमन राशि का व्यय

**TABLE-A: DISTRIBUTION OF OUT-GO % OF TOTAL**

वर्ष Year	2010-2011	2009-2010	2008-2009	2007-2008	2006-2007
पालिसी लाभ Policy Benefit	78.89	82.12	80.42	76.08	81.24
कार्यकारी व्यय Working Expense	18.38	15.56	17.04	22.64	18.71
सेवा कर Service Tax	2.71	2.28	2.48	1.24	—
चिकित्सा शुल्क Medical Fees	0.02	0.04	0.05	0.04	0.05

तालिका-ख: निवल वृद्धि

**TABLE-B: NET ADDITION**

(करोड़ रुपए में)  
(Rs. in Crore)

वर्ष Year	2010-2011	2009-2010	2008-2009	2007-2008	2006-2007
आय Income	100	100	100	100	100
कुल निर्गमन राशि Total Out-go	26.53	30.06	26.66	24.56	27.47
अधिशेष Surplus	73.47	69.94	73.34	75.44	72.53

16. डाक जीवन बीमा पालिसियों पर बोनस:

**BONUS ON POSTAL LIFE INSURANCE POLICIES:**

वर्ष 2010-11 के लिए बोनस बाद में अधिसूचित किया जाएगा।

The Bonus for the year 2010-2011 will be notified later.

17. डाकघर बीमा निधि शेष

**POST OFFICE INSURANCE FUND BALANCE**

जैसा कि विवरणी 3 में दर्शाया गया है, डाकघर बीमा निधि शेष जो पिछले वित्तीय वर्ष के अंत तक 16,656.02 करोड़ रुपए था, वर्तमान वर्ष के अंत तक बढ़कर 19,801.92 करोड़ रुपए तक हो गया था।

The Post Office Insurance Fund Balance which was Rs. 16,656.02 crore at the end of the previous financial year increased to Rs. 19,801.92 Crore at the end of the current year as shown in Statement No. 3.

निवेश डिवीजन से प्राप्त आंकड़ों सहित उपलब्ध विभागीय आंकड़ों के अनुसार वर्ष 2010-2011 के अंत तक डाकघर बीमा निधि का अंतशेष 19,801.92 करोड़ रुपए है। तदनु रूप दर्ज आंकड़ों के अनुसार यह 19,689.50 करोड़ रुपए है। इसमें 112.42 करोड़ रुपए का अंतर है।

The Closing Balance of the Post Office Insurance Fund at the end of the year 2010-2011 is Rs. 19,801.92 crore as per Departmental figures available including the figures collected from the Investment Division. The corresponding booked figure is Rs. 19,689.50 crore. The difference is Rs. 112.42 crore.

अन्तर का समाधान <b><u>RECONCILIATION OF DIFERENCE</u></b>	(करोड़ रुपए में) <b><u>(Rs. in crore)</u></b>
विभागीय आंकड़ों के अनुसार अन्तशेष Closing Balance as per departmental figures	19801.92
(क) ओ टी एल रसीद की कम प्राप्ति (a) Short Receipt of OTL Receipt	310.12
(ख) ओ टी एल भुगतान की कम प्राप्ति (b) Short Receipt of OTL Payment	(-) 432.82
(ग) ऋण वसूली की कम प्राप्ति (c) Short receipt of loan recovery.	32.79
(घ) ऋण भुगतान की कम प्राप्ति (d) Short Receipt of loan payment	(-) 22.51
दर्ज किए गए आंकड़ों का अन्तशेष Closing Balance of Booked figures.	19689.50

कोलकाता-700 001

दिनांक: 22.09.2011

KOLKATA-700 001

Dated: 22.09.2011

ह/—

(शिवु एम० जॉब)

निदेशक

डाक जीवन बीमा

कोलकाता-700 001

Sd/-

(SHIBU M. JOB)

DIRECTOR

POSTAL LIFE INSURANCE

KOLKATA-700 001



## STATEMENT NO. 1

वर्ष 2010-2011 तथा 2009-2010 के दौरान डाकघर बीमा निधि का कारोबार

## BUSINESS OF THE POST OFFICE INSURANCE FUND DURING THE YEAR 2010-2011 AND 2009-2010

डाक जीवन बीमा श्रेणी जीवन बीमा  PLI Category Life Insurance	2010-2011		2009-2010		2010-2011		2009-2010	
	जारी की गई पॉलिसियों की संख्या  No. of Policy issued.	बीमित राशि  Amount Insured	जारी की गई पॉलिसियों की संख्या  No. of Policies Issued.	बीमित राशि  Amount Insured	प्रीमियम जुमाने आदि के रूप में प्राप्त राशि  Amount recd. as premia, fines etc.	कार्यकारी व्यय और सेवा कर आदि सहित पूरे किये दावों की राशि  Amount of claims met including working expenses & Service Tax etc.	प्रीमियम जुमाने आदि के रूप में प्राप्त राशि  Amount recd. as premia, fines etc.	कार्यकारी व्यय और सेवा कर आदि सहित पूरे किये गए दावों की राशि  Amount of claims met including working expenses & Service tax etc.
डाक Postal	88338	12385750000	72981	9824230000	21352356644	1869652919	16838133710	1326798926
दूरसंचार Telecom	1635	394050000	1787	388210000	1597609	34604389	796917	32487766
रक्षा Defence	125448	37832490000	167114	40320120000	7400181479	2655077309	6114344044	3038142471
रेलवे Railways	7062	2012780000	11471	2809420000	65056971	149465563	80307480	208543463
सिविल एवं अन्य Civil & Others	318260	82567457000	343881	80320274000	1259824504	6735897777	1134855649	6251777058
कुल Total	540743	135192527000	597234	133662254000	30079017207	11444697957	24168437800	10857749684

विवरण संख्या 2

**STATEMENT NO.2**

वर्ष 2010-2011 तथा 2009-2010 के दौरान उन्मोचित, व्यपगत एवं अभ्यर्पित डाक जीवन बीमा पॉलिसियों का सार

**ABSTRACT OF POSTAL LIFE INSURANCE POLICIES DISCHARGED, LAPSED AND SURRENDERED DURING THE YEAR 2010-2011 AND 2009-2010**

विवरण Particulars	2010-2011		2009-2010	
	पॉलिसियों की संख्या No. of Policies	बीमित राशि (रुपयों में) Sum Assured (in Rupees)	पॉलिसियों की संख्या No. of Policies	बीमित राशि (रुपयों में) Sum Assured (in Rupees)
1 अप्रैल को अथ शेष Opening Balance as on 1st April	42,83,302	5,12,09,90,71,118	38,41,539	38403,00,72,282
घटायें: पाकिस्तान को अथवा उसकी देयता के रूप में अंतरित निश्चित पॉलिसियां <b>Deduct:</b> Policies transferred or ascertained to be liability of Paskistan	—	—	—	—
शेष: Balance:	42,83,302	51209,90,71,118	38,41,539	38403,00,72,282
वर्ष के दौरान जारी की गई पॉलिसियों की संख्या Number of policies issued during the year	5,40,743	13519,25,27,000	5,97,234	13366.22,54,000
<b>कुल Total</b>	<b>48,24,045</b>	<b>64729,15,98,118</b>	<b>44,38,773</b>	<b>51769,23,26,282</b>
घटायें: <b>Deduct:</b> मृत्यु होने पर उन्मोचित राशि Discharged by death	7,808	57,50,76,942	8,855	55,95,76,191
परिपक्व होने पर उन्मोचित राशि Discharged by maturity	1,16,298	415,59,98,528	1,32,540	407,51,02,942
अभ्यर्पित करने पर उन्मोचित राशि Discharged by surrender	10,570	84,13,77,217	13,974	95,36,16,031
व्यपगत या निरस्त होने पर उन्मोचित राशि Discharged by lapsed or cancellation	3,124	94,01,00,000	102	49,60,000
संपरिवर्तन या सरांशीकरण का प्रभाव Effect of conversion or commutation	—	—	—	—
<b>कुल Total</b>	<b>1,37,800</b>	<b>651,25,52,687</b>	<b>1,55,471</b>	<b>559,32,55,164</b>
31 मार्च, को शेष Balance as on 31st March	46,86,245	64077,90,45,431	42,83,302	51209,90,71,118

विवरण संख्या 3

**STATEMENT NO.3**

वर्ष 2010-2011 तथा 2009-2010 के अंत में डाक जीवन बीमा और अतिरिक्त प्रीमियम निधि के संचालन के परिणामों को दर्शाने वाला विवरण

**STATEMENT SHOWING THE RESULT OF ADMINISTRATIVE OF THE POSTAL LIFE INSURANCE AND EXTRA PREMIUM FUND AT THE END OF 2010-2011 AND 2009-2010**

विवरण Particulars	2010-2011		2009-2010	
	रुपए Rs.	रुपए Rs.	रुपए Rs.	रुपए Rs.
1 अप्रैल का शेष Balance as on 1st April		16656,02,24,668		14152,59,29,006
डाक जीवन बीमा पॉलिसियों पर वसूला गया प्रीमियम Premium realised on PLI policies	3006,24,28,008		2415,21,06,403	
वसूल किया गया चिकित्सा शुल्क Medical Fees realised	—		—	
वसूल किया गया जुर्माना Fine realised	1,64,91,250		1,63,31,397	
वसूल किया गया अनुलिपि शुल्क Duplicate Fees realised	97,949		—	
विविध प्राप्तियां <b>Misc. Receipts</b>				
(i) रद्दी कागज Waste Paper	—		—	
(ii) विविध Sundries	—		—	
कुल <b>TOTAL</b>		3007,90,17,207		2416,84,37,800
ऋण वसूली <b>Recoveries of Loan:</b>				
(i) मूलधन Principal	47,57,47,992		39,58,10,647	
(ii) ब्याज Interest	14,93,68,663		12,64,44,734	
कुल प्राप्तियां <b>TOTAL RECEIPTS</b>		19726,43,58,530		16621,66,22,187
ओटीएल भुगतान <b>Payment OTL:</b>				
(i) भुगतान किया गया मूल्य (परिपक्वता एवं मृत्यु होने पर) Value paid (Maturity and Death)	868,22,67,759		852,04,55,619	



विवरण Particulars	2010-2011		2009-2010	
	रुपए Rs.	रुपए Rs.	रुपए Rs.	रुपए Rs.
(ii) भुगतान किया गया अभ्यर्पण मूल्य Surrender Value paid	34,81,51,657		39,89,22,794	
(iii) अदा किया गया चिकित्सा शुल्क Medical Fees Paid	26,89,743		43,65,963	
(iv) समनुदेशन और नामांकन शुल्क का प्रतिदाय Refund of Assignment & Nomination Fees	—		—	
(v) अन्य प्रतिदाय Other Refunds	4,57,55,186		4,09,33,477	
<b>कुल TOTAL</b>	<b>907,88,64,345</b>			<b>896,46,77,853</b>
<b>ऋण भुगतान: Loan Payments</b>				
(i) मूलधन Principal	72,62,08,074		63,29,09,537	
(ii) ऋण के भुगतान पर अतिरिक्त ब्याज का प्रतिदाय Refund of excess interest realised over loan	—		—	
<b>कुल TOTAL</b>				<b>63,29,09,537</b>
कार्यकारी व्यय Working Expenses	210,43,69,961		169,06,47,448	
बकाया एफ०आर०आर० Arrear of F.R.R.	—		—	
सेवा कर Service Tax	30,99,08,580		24,77,23,823	
<b>कुल भुगतान TOTAL PAYMENTS</b>		<b>1221,93,50,960</b>		<b>1153,59,58,661</b>
निवल योग (प्राप्ति एवं भुगतान) Net Total (Receipt & Payment)		18504,50,07,570		15468,06,63,526
जोड़िए: ब्याज से आय Add: Interest Income		1297,41,68,581		1187,95,61,142
<b>31 मार्च को शेष Balance as on 31st March</b>		<b>19801,91,76,151</b>		<b>16656,02,24,668</b>

(i) विभागीय आंकड़ों के अनुसार ऋण पर कुल प्राप्तियों और भुगतानों की कुल राशि ब्याज सहित क्रमशः 62,51,16,655 रुपए तथा 72,62,08,074 रुपए है। तदनुरूपी बुक किए गए आंकड़े क्रमशः 71,57,10,672 रुपए तथा 74,28,91,746 रुपए हैं। वर्ष 2009-10 के दौरान 4,65,75,201 रुपए तथा 39,44,203 रुपए की तुलना में 2010-11 के दौरान 9,05,94,017 रुपए तथा 1,66,83,672 रुपए का अंतर समाधान की प्रक्रिया के अधीन है।

(i) The total receipts and payments on account of loan including interest aggregate to Rs. 62,51,16,655 and Rs. 72,62,08,074 respectively as per departmental figures. The corresponding booked figures are Rs. 71,57,10,672 and Rs. 74,28,91,746 respectively. The difference of Rs. 9,05,94,017 and Rs. 1,66,83,672 during 2010-2011 against Rs. 4,65,75,201 and Rs. 39,44,203 during 2009-2010 are under reconciliation.

(ii) विभागीय आंकड़ों के अनुसार प्राप्तियों और भुगतान (ऋण से अन्यथा) क्रमशः 30,07,90,17,207 रुपए तथा 907,88,64,345 रुपए है। तदनुरूपी बुक किए गए आंकड़े क्रमशः 3125,55,92,082 रुपए तथा 1016,17,01,925 रुपए हैं। पिछले वर्ष के दौरान 63,11,25,890 रुपए तथा (-) 82,98,09,562 रुपए की तुलना में 2010-11 के दौरान क्रमशः 117,65,74,875 रुपए तथा 108,28,37,580 रुपए का अंतर समाधान की प्रक्रिया की अधीन है।

(ii) Receipts and payments (other than loan) as per departmental figures are Rs. 3007,90,17,207 and Rs. 907,88,64,345 respectively. The corresponding booked figures are Rs. 3125,55,92,082 and Rs. 1016,17,01,925 respectively. The difference of Rs. 117,65,74,875 and Rs. 108,28,37,580 respectively during 2010-2011 against Rs. 63,11,25,890 and Rs. (-) 82,98,09,562 during the previous year are under reconciliation.

विवरण संख्या-4

**STATEMENT NO. 4**

वर्ष 2010-2011 के लिये व्यय अनुपात

**EXPENSE RATIO FOR THE YEAR 2010-2011**

(राशि रुपयों में)

(Amount in Rupees)

(क) 2010-2011 के प्रथम वर्ष के कारोबार का व्यय अनुपात

**(A) EXPENSE RATIO ON FIRST YEAR'S BUSINESS FOR 2010-2011**

(i) प्रथम वर्ष की प्रीमियम आय First year's premium income			883,24,19,005
(ii) प्रथम वर्ष का व्यय First year's expenditure			
नई पालिसियां जारी करने की लागत Cost of issue of new policies		63,29,82,020	
जोड़िए: अदा किया गया चिकित्सा शुल्क Add: Medical fees paid		26,89,743	
घटाएं: वसूल किया गया चिकित्सा शुल्क Less: Medical fees realised		-	
व्यय प्रथम वर्ष का निवल First year's net expenditure			63,56,71,763
नये कारोबार का व्यय अनुपात वर्ष 2010-2011 के लिये Expense ratio of new business for 2010-2011		$\frac{63,56,71,763 \times 100}{883,24,19,005}$	7.20%
2009-2010 के लिये for 2009-2010		7.25%	

(ख) नवीकरण के लिए व्यय:

**(B) EXPENSE RATIO FOR RENEWALS:**

(i) प्रीमियम आय Premium income		3007,90,17,207	
घटाएं: वापिस लौटाई गई राशि Less Refund		4,57,55,186	
घटाएं: प्रथम वर्ष की प्रीमियम आय Less: First Year's Premium Income		883,24,19,005	
कुल नवीकरण आय Total renewal income			2120,08,43,016
(ii) नवीकरण व्यय Renewals expenditure			
कार्यकारी व्यय एवं सेवा कर Working Expenses & Service Tax		241,42,78,541	
घटाएं: प्रथम वर्ष का व्यय Less: First year's expenditure		63,56,71,763	



विवरण संख्या-4 ( जारी )  
STATEMENT NO. 4 (CONTD.)

कुल नवीकरण व्यय Total Renewals Expenditure		177,86,06,778
नवीकरण का व्यय अनुपात Expense ratio for renewals		
वर्ष 2010-2011 के लिये For 2010-2011	$\frac{177,86,06,778 \times 100}{2120,08,43,016}$	8.39%
वर्ष 2009-2010 के लिये For 2009-2010	8.32%	
(ग) कुल व्यय अनुपात:- <b>(C) OVERALL EXPENSE RATIO</b>		
(i) प्रीमियम आय Premium income	3007,90,17,207	
घटाएं: वापिस लौटाई गई राशि Less: Refund	4,57,55,186	
निवल आय Net income		3003,32,62,021
(ii) व्यय <u>Expenditure</u>		
कार्यकारी व्यय Working Expenses	210,43,69,961	
सेवा कर Service Tax	30,99,08,580	
जोड़िए: अदा किया गया चिकित्सा शुल्क Add: Medical fees paid	26,89,743	
घटाएं: वसूल किया गया चिकित्सा शुल्क Less: Medical fees realised	—	
निवल व्यय Net expenditure		241,69,68,284
कुल व्यय अनुपात: <b>Overall expenditure ratio</b>		
वर्ष 2010-2011 के लिये For 2010-2011	$\frac{241,69,68,284 \times 100}{3003,32,62,021}$	8.05%
वर्ष 2009-2010 के लिये For 2009-2010	8.05%	

**लेखापरीक्षा प्रमाण-पत्र**

मैंने वर्ष 2010-2011 के लिए डाकघर बीमा (पीओआई) निधि की वित्तीय पुनरीक्षा रिपोर्ट की जांच कर ली है। निरीक्षण दल द्वारा खातों की स्याही वाली मूल प्रति से आंकड़ों की जांच कर ली गई है और इन्हें सही प्रकार से संकलित किया गया पाया है तथापि, यह लेखापरीक्षा टिप्पणियों और राजस्व खातों एवं तुलन-पत्रों को अंतिम रूप दिए जाने के अध्यक्षीन है।

कोलकाता-700001  
दिनांक 22.09.2011

ह/-  
(एस.एन. महात्मा)  
उप-निदेशक  
डाक एवं तार लेखापरीक्षा कार्यालय,  
कोलकाता

**AUDIT CERTIFICATE**

I have examined the Financial Review of Post Office Insurance (POI) Fund for the year 2010-2011. Figures have been checked by the Inspecting Party with the original ink copy of the books of accounts and found to have been correctly compiled with subject to the audit observations and finalization of Revenue Accounts and Balance Sheets.

KOLKATA-700001  
Dated: 22.9.2011

Sd/-  
(S.N. MAHATMA)  
Deputy Director P&T Audit Office,  
Kolkata

वर्ष 2010-11 के लिए डाकघर बीमा (पीओआई) निधि और ग्रामीण डाकघर बीमा (आरपीओआई) निधि की वित्तीय पुनरीक्षा रिपोर्ट पर लेखापरीक्षा टिप्पणी

**AUDIT OBSERVATION ON FINANCIAL REVIEW OF POST OFFICE INSURANCE (POI) FUND & RURAL POST OFFICE INSURANCE (RPOI) FUND FOR THE YEAR 2010-11**

वर्ष 2010-11 के लिए डाकघर बीमा (पीओआई) निधि और ग्रामीण डाकघर बीमा (आरपीओआई) निधि की वित्तीय पुनरीक्षा रिपोर्ट पर लेखापरीक्षा के संबंध में निम्नलिखित टिप्पणियां की गईं:—

Following observations were made in connection with Audit on Financial Review of Post Office Insurance (POI) Fund & Rural Post Office Insurance (RPOI) Fund for the year 2010-11:

- \* 31 मार्च 2011 की स्थिति के अनुसार निधि की निकासी के लिए 46.67 करोड़ रुपए के ब्याज (पीओआई में 35 करोड़ रुपए और आरपीओआई में 11.67 करोड़ रुपए) की हानि हुई (मुख्यालय में सत्यापित किया जाना है)।
- \* Loss of interest of Rs. 46.67 crore (Rs. 35 crore in POI and Rs. 11.67 crore in RPOI Fund) for drawal of fund on 31st March, 2011 (to be verified at HQ).
- \* 19801.92 करोड़ रुपए के तदनुसूची आंकड़ों की तुलना में पीओआई निधि के बुक किए गए आंकड़े 19689.50 करोड़ रुपए थे। इसकी वजह से अंतर्शेष में 112.42 करोड़ रुपए का अंतर हुआ जो मुख्यतः विभिन्न डाक लेखा कार्यालयों से वर्गीकृत भुगतान वाउचर प्राप्त नहीं होने के कारण था। इसी प्रकार, 6607.79 करोड़ रुपए के तदनुसूची आंकड़ों की तुलना में आरपीओआई निधि के बुक किए गए आंकड़े 7656.51 करोड़ रुपए थे। इसकी वजह से अंतर्शेष में 1048.72 करोड़ रुपए का अंतर हुआ जो मुख्यतः सर्किलों से ओटीएल रसीदें प्राप्त नहीं होने के कारण था। अभी सामंजस्य किया जाना शेष है।
- \* Booked figure of POI Fund was Rs. 19689.50 crore against corresponding Scheduled figure of Rs. 19801.92 crore which led to difference of Rs. 112.42 crore in closing balance which is mainly due to non receipt of classified payment vouchers from different DAPs. similarly, the booked figure of RPOI Fund was Rs. 7656.51 crore against corresponding Scheduled figure of Rs. 6607.79 crore which led to difference of Rs. 1048.72 crore in closing balance which is mainly non receipt of OTL receipts from the Circles. Reconciliation is yet to be done.



**डाकघर बीमा निधि**  
**POST OFFICE INSURANCE FUND**  
**वर्ष 2010-2011 का राजस्व लेखा**  
**Revenue Account for the year 2010-2011**

व्यय Expenditure					आय Income
विवरण Particulars	रु० Rs.	रु० Rs.	विवरण Particulars	रु० Rs.	रु० Rs.
1	2	3	4	5	6
(I) अदा किए गए/बकाया दावे Claims paid/outstanding मृत्यु के कारण By death	85,81,31,786		(I) निधि का शेष Balance of the fund	15288,4957,560	
परिपक्वता के कारण By Maturity	<u>782,41,35,973</u> 868,22,67,759		बकाया दावों, बोनस और अभ्यर्पण आदि के कारण कुछ देयताओं के संशोधित प्राक्कलन दर से मिलने से पिछले तुलन- पत्र में दिखाई गई बकाया देयताओं में में परिवर्तन के कारण समायोजन	(-23,2515,816)	15265,24,41,744
जोड़िए: बकाया Add: Outstanding	<u>1734,62,32,071</u> 2602,84,99,830		Adjustment of the account of changes in the outstanding liabilities as shown in the last Balance-Sheet consequent belated receipt of exit information revised estimation of and surrenders etc.		
घटाइए: पिछले वर्ष का बकाया (संशोधित)	<u>1538,87,35,228</u>	1063,97,64,602	(II) वसूल किया गया प्रीमियम Premium realised		
(II) अदा किया गया अभ्यर्पण मूल्य बकाया/मूल्य Surrender value paid/Outstanding	34,81,51,657		(i) प्रथम वर्ष First year	883,24,19,005	
जोड़िए: बकाया Add: outstanding	109,42,68,562		(ii) नवीकरण Renewal	2123,00,09,003	
घटाइए: बकाया पिछले वर्ष का Less: Previous year outstanding	<u>101,89,37,050</u>	42,34,83,169	घटाइए: प्रीमियम की वापसी Less: Refund of Premium	<u>4,57,55,186</u>	3001,66,72,822
(III) बट्टेखाते डाले गए दावों से संबंधित भुगतान Payments made out of written off claims			III. ऋण पर ब्याज	14,93,68,663	
मृत्यु के कारण By death			घटाइए: ऋण के ब्याज की वापसी Interest on Loan	शून्य Nil	
परिपक्वता के कारण By Maturity					
अभ्यर्पण के कारण By Surrender					

1	2	3	4	5	6
IV) व्यय Expenses					14,93,68,663
कार्यकारी व्यय Working Expenses	210,43,69,961		IV. वसूल किया गया जुर्माना Fine realised		1,64,91,250
सेवा कर Service Tax	30,99,08,580		V. वसूल किया गया समनुदेशन/अनुलिपि शुल्क Assignment/Duplicate fees realised		97,949
घटायुए फर्नीचर और मशीन की लागत Less: Cost of Furniture and Machine	(-) <u>1,99,290</u>		VI. (क) रोकड़ शेष रकम पर ब्याज (a) Interest on cash balance	1194,12,41,085	
अदा किया गया चिकित्सा शुल्क Medical fees paid	26,89,743		(ख) निवेश पर ब्याज (b) Interest on investment	<u>103,29,27,496</u>	
मूल्यहास Depreciation	<u>4,25,555</u>	241,7194,549	VII. विविध प्राप्तियां Misc. Receipts		1297,41,68,581
इतिशेष Closing Balance		18232,8798,689	(i) रद्दी कागज की बिक्री Sales of waste paper		
			(ii) अन्य प्राप्तियां Other receipts		
कुल Total		19580,92,41,009			19580,92,41,009

**डाकघर बीमा निधि**  
**POST OFFICE INSURANCE FUND**

31 मार्च, 2011 को तुलन-पत्र

**Balance Sheet as on 31st March, 2011**

जैसा कि 2009-10 में दर्शाया गया है As shown in 2009-10	देयताएं Liabilities	₹ Rs.	₹ Rs.	जैसा कि 2009-10 में दर्शाया गया है As shown in 2009-10	परिसंपत्तियां Assets	₹ Rs.	₹ Rs.
1	2	3	4	5	6	7	8
15288,49,57,560	I. निधि की शेष राशि Balance of fund	—	18232,87,98,689	16656,02,24,688	(I) (क) भारत सरकार के पास निवल जमा समय शेष रकम (A) Net Frozen corpus balance with Govt. of India  (ख) 8.01 पीएलआई जीओआई विशेष प्रतिभूति 2021 (B) 8.01 PLI GOI SPL SEC 2021  (ग) 8.08 पीएलआई जीओआई विशेष प्रतिभूति 2023 (C) 8.08 PLI GOI SPL SEC 2023  (घ) बाजार में निवेश  (D) Investment in the Market	12566,59,09,880   3000,00,00,000   2250,00,00,000   <u>1985,32,66,271</u>	19801,91,76,151
	II. पिछले तुलन-पत्र के अनुसार बट्टेखाते में डाले गए दावों के पुनर्निवेश के लिए आरक्षित Reserve for reinvestment of claims written off as per last Balance Sheet			24,07,170	II. पिछले तुलन-पत्र के अनुसार फर्नीचर तथा मशीन Furniture and Machine as per last Balance Sheet	24,07,170	
2,00,000	(i) दावों के लिए For claims  (ii) अभ्यर्पण के लिए For Surrender		2,00,000		जोड़िए: वर्ष के दौरान खरीद Add: Purchase during the year  घटाइए: मूल्यहास Less: Depreciation	1,99,290  <u>4,25,555</u>	21,80,905



1	2	3	4	5	6	7	8
1617,51,56,462	III. प्राक्कलित देयताएं Estimated Liabilities				III. पिछले तुलन-पत्र के अनुसार बकाया ऋण Outstanding Loans as per last Balance Sheet	249,77,48,679	
	i) बकाया दावे (a) Outstanding claims	1734,62,32,071		249,77,48,679	जोड़िए: वर्ष के दौरान दिए गए ऋण Add: loan advanced during the year	72,62,08,074	
	(ii) बकाया अभ्यर्पण Outstanding surrender	<u>109,42,68,562</u>	18,440,500,633		घटाइए: वसूल किए गए ऋण Less: Loan realised	47,57,47,992	274,82,08,761
	IV. पाकिस्तानी देयताओं वाली पॉलिसियों पर भारत में वसूल किया गया प्रीमियम Premium collected in india on Pakistan liability policies				(iv) भारतीय देयताओं वाली पॉलिसियों पर पाकिस्तान देयताओं वाली पॉलिसियों में चुकता प्रीमियम के फलस्वरूप पाकिस्तान द्वारा देय वह रकम जिसकी हमें जानकारी है Amount due from Pakistan as per known account of Premium on India Liability Policies paid in Pakistant Liability policies		
1,45,684	i) 15.08.1947 से 31.03.1948 तक From 15.08.1947 to 31.03.1948	22,540		50,062	(i) 15.08.1947 से 31.03.1948 तक From 15.08.1947 to 31.03.1948	40,935	
	ii) 01.04.1948 से आगे From 01.04.1948 to onwards	1,23,144	1,45,684	29,127	(ii) 01.04.1948 से आगे From 01.04.1948 to onwards	<u>9,127</u>	50,062
					V. पाकिस्तान देयता वाली पॉलिसियों पर भारत में अदा किए गए दावों की रकम (जिसकी हमें अब तक जानकारी है) Amount of claims paid in India on Pakistan Liability Policies		

1	2	3	4	5	6	7	8
					(i) 15.08.1947 से 31.03.1948 तक	1,728	
					From 15.08.1947 to 31.03.1948		
					(ii) 01.04.1948 से आगे	27,399	29,127
					From 01.04.1948 to onwards		
कुल Total 16906,04,59,706			20076,96,45,006	16906,04,59,706			20076,96,45,006

## लेखापरीक्षा प्रमाण-पत्र

मैंने 31 मार्च, 2011 को समाप्त हुए वर्ष की डाकघर बीमा निधि के पूर्वोल्लिखित राजस्व लेखाओं और तुलन-पत्रों की जांच कर ली है। मुझे जो भी सूचना और स्पष्टीकरण चाहिए थे, मैंने प्राप्त कर लिए हैं और अपनी लेखापरीक्षा के परिणामस्वरूप मैं प्रमाणित करता हूँ कि मेरी राय में ये लेखा और तुलन-पत्र उपयुक्त रूप से तैयार किए गए हैं जो कि मेरी अधिकतम जानकारी और मुझे दिए गए स्पष्टीकरण और संगठन की बहियों में दिए गए ब्यौरों के अनुसार संगठन की गतिविधि का सही और उपयुक्त लेखा-जोखा प्रस्तुत करते हैं।

निरीक्षण पार्टी ने आंकड़ों की राजस्व लेखा और तुलन-पत्र की स्याही वाली मूल प्रति के संदर्भ में जांच कर ली है।

कोलकाता-700001  
दिनांक 30.09.2011

ह/-  
(एस.एन. महात्मा)  
उप-निदेशक  
डाक एवं तार लेखापरीक्षा कार्यालय,  
कोलकाता

## AUDIT CERTIFICATE

I have examined the foregoing Revenue Accounts and Balance Sheet of the Post Office Insurance Fund for the year ended 31st March 2011. I have obtained all the information and explanations that I require and I certify as a result of my audit, that in my opinion these Accounts and Balance Sheet are drawn up so as to exhibit a true and fair view of the state of affairs of the organizations according to the best of my information and explanation given to me and as shown by the books of the organization.

The Inspecting Party has checked the figures with reference to the original ink copy of the Revenue Accounts and Balance Sheet.

KOLKATA-700001  
Dated: 30.9.2011

Sd/-  
(S.N. MAHATMA)  
Deputy Director P&T Audit Office,  
Kolkata

## ग्रामीण डाकघर बीमा निधि की वित्तीय पुनरीक्षा रिपोर्ट 2010-11

### FINANCIAL REVIEW REPORT OF THE RURAL POST OFFICE INSURANCE FUND FOR 2010-2011.

#### 1. प्रस्तावना:

##### INTRODUCTION:

ग्रामीण डाक जीवन बीमा (आरपीएलआई), बीमा क्षेत्र में सुधार के लिए आधिकारिक समिति (मल्होत्रा समिति) की सिफारिशों के परिणामस्वरूप अस्तित्व में आया था। समिति ने 1993 में यह पाया था कि इस देश में बीमायोग्य जनसंख्या के केवल 22% का ही बीमा किया गया था; जीवन बीमा निधियां सकल घरेलू बचत के केवल 10% तक ही सीमित थीं। समिति ने पाया:

**Rural Postal Life Insurance (RPLI)** came into being as a sequel to the recommendations of the Official Committee for Reforms in the Insurance Sector (Malhotra Committee). The Committee had observed in 1993 that only 22% of the insurable population in this country had been insured; life insurance funds accounted for only 10% of the gross household savings. The Committee had observed:

“समिति का यह मत है कि वे ग्रामीण शाखा पोस्टमास्टर जिन्हें समाज का विश्वास प्राप्त है, अपने संबंधित क्षेत्रों में जीवन बीमा व्यवसाय का प्रचार कर सकते हैं.....”

“The Committee understands that Rural Branch Postmasters who enjoy a position of trust in the community have the capacity to canvass life insurance business within their respective areas.....”

सरकार ने मल्होत्रा समिति की सिफारिशों को स्वीकार किया और दिनांक 24.3.1995 से जीवन बीमा व्यवसाय का ग्रामीण क्षेत्रों तक विस्तार करने की अनुमति दी। यह मुख्यतः ग्रामीण क्षेत्रों में डाकघरों के वृहत नेटवर्क और कम प्रचालन लागत के कारण था। इस स्कीम का मुख्य उद्देश्य सामान्य रूप से ग्रामीण जनता को बीमा कवर प्रदान करना और कमजोर वर्गों एवं विशेषकर ग्रामीण क्षेत्रों की महिला श्रमिकों को लाभ प्रदान करना तथा ग्रामीण जनसंख्या के बीच बीमा के संबंध में जागरूकता फैलाना है।

The Government accepted the recommendations of **Malhotra Committee and allowed Postal Life Insurance to extend its coverage to the rural areas to transact life insurance business** with effect from 24.3.1995, mainly because of the vast network of Post Offices in the rural areas and low cost of operations. The prime objective of the scheme is to provide insurance cover to the rural public in general and to benefit weaker sections and women workers of rural areas in particular and also to spread insurance awareness among the rural population.

#### 2. वृद्धि:

##### GROWTH:

वर्ष 2010-11 में व्यवसाय में एक महत्वपूर्ण वृद्धि हुई और इस दौरान 9610,94,73,000 रुपए की बीमित राशि के लिए 36,36,063 पालिसियां बेची गईं।

The year 2010-2011 marked significant growth of business with 36,36,063 policies sold for Rs. 9610,94,73,000 of sum assured.

#### 3. निधि का निवेश:

##### INVESTMENT OF FUND:

ग्रामीण डाकघर बीमा निधि के निवेश की अधिसूचना डाक जीवन बीमा निदेशालय, नई दिल्ली द्वारा सं. 29-13/2004-एलआई(पार्ट) दिनांक 22.5.2008 के माध्यम से जारी की गई और 'भारत के राजपत्र असाधारण' के भाग-I, खंड-I, सं. 202 में 4.6.2008 को प्रकाशित हुई। निवेश की मानीटरिंग के लिए निवेश बोर्ड बनाया गया है।

The Notification for Investment of Rural Post Office Life Insurance Fund was issued by Directorate of Postal Life Insurance, New Delhi *vide* No. 29-13/2004-LI (Pt) dated 22.5.2008 and published in 'The Gazette of India Extraordinary' on 4.6.2008 *vide* Part-I, Section-I, No. 202. The Investment Board has been formed for monitoring the investment.

ग्रामीण डाकघर बीमा निधि की दैनिक निवल अभिवृद्धियों का निवेश कार्य 5 नवम्बर, 2009 से शुरू हो गया। अप्रैल, 2010 से 31 मार्च, 2011 तक की अवधि के दौरान निवल अभिवृद्धि की राशि तथा निवेश निम्नानुसार रहा:



The investments of daily net accretion of Rural Post Office Insurance Fund started on 5th November, 2009. The amount of net accretion and investment during the period from April, 2010 to 31st March, 2011 are as follows:

निवल अभिवृद्धि की राशि Amount of Net Accretion	निवेश के लिए आहरित राशि Amount drawn for Investment	निवेश की गई राशि Amount Invested
1329,90,38,408.89	1329,91,29,015.85	1329,91,29,015.85

#### 4. व्यवसाय की प्रवृत्ति:

##### TREND OF BUSINESS:

समीक्षाधीन वर्ष के आरंभ में निधि का कारोबार, वर्ष के दौरान लेखाबद्ध तथा नया कारोबार, मृत्यु, परिपक्वता तथा अभ्यर्पण के कारण उन्मोचित पालिसियों की संख्या और मूल्य तथा वर्ष के अंत में प्रभावी कारोबार की स्थिति क्रमशः विवरण सं 1 और 2 में दर्शाई गई है।

The business of the fund at the beginning of the year under review, the new business written, the number and value of policies discharged by Death, Maturity and Surrender during the year and the business in force at the end of the year are shown in the Statement No. 1 & 2 respectively.

पिछले पांच वर्षों के दौरान व्यवसाय में हुई वृद्धि निम्नांकित है:—

The growth of business for the last 5 years is given below:

वर्ष Year	पालिसियों की संख्या No. of Policies	बीमित राशि (करोड़) Sum Assured (Crore)
2010-2011	1,22,03,345	66,132.23
2009-2010	99,25,103	59,572.59
2008-2009	73,56,446	53,072.10
2007-2008	61,67,928	41,846.09
2006-2007	52,46,673	33,865.66

समीक्षाधीन वर्ष के दौरान कारोबार में 11.01% वृद्धि रही है।

The increase in business is 11.01% for the year under review.

#### 4.1 नया कारोबार:

##### NEW BUSINESS:

समीक्षाधीन वर्ष के दौरान कुल मिलाकर 36,36,063 नई पालिसियां जारी की गईं, जिनमें 961094.73 लाख रु की कुल बीमित राशि निहित है। (विवरण सं 1 देखें)। वर्ष के दौरान दर्ज कारोबार निम्नानुसार है:

In all 36,36,063 new policies for a total sum assured of Rs. 961094.73 lakh were issued during the year under review (vide Statement No. I). The business achieved during the year is as follows:

वर्ष Year	जारी की गई पालिसियों की संख्या No. of Policies issued	बीमित राशि (लाख रु में) Sum Assured (Rs. in Lakh)	प्रति पालिसी औसत बीमित राशि (लाख रुपए) Average Sum Assured per Policy (Rs. in Lakh)
2010-2011	36,36,063	9,61,094.73	0.26
2009-2010	40,27,863	13,64,899.96	0.34
2008-2009	9,26,371	8,73,277.67	0.94
2007-2008	12,00,582	9,64,430.43	0.80
2006-2007	12,68,826	11,16,597.82	0.88

5. पालिसी समापन (दावे तथा व्यपगत):

**POLICY TERMINATIONS (CLAIMS & LAPSES):**

समीक्षाधीन वर्ष के दौरान 18773.73 लाख रुपए के कुल 52,736 दावों को निपटारा गया जबकि पिछले वर्ष 13,040 लाख रुपए के कुल 45,008 दावों को निपटारा गया था। कुल मिलाकर वर्ष के दौरान 177596.75 लाख रुपए की कुल बीमित राशि की 8,54,619 पालिसियां व्यपगत/रद्द हुई जबकि पिछले वर्ष 862706.16 लाख रुपए की बीमित राशि की 16,39,553 पालिसियां व्यपगत/रद्द हुई थीं।

The total number of claims settled during the year under review was 52,736 amounting to Rs. 18773.73 lakh as against 45,008 numbers amounting to Rs. 13,040 lakh were settled in the previous year. In all 8,54,619 Policies lapsed/ cancelled with sum assured of Rs. 177596.75 lakh during the year against 16,39,553 policies with such assured of Rs. 8,62,706.16 lakh during the previous year.

6. ऋण प्राप्ति और भुगतान:

**LOAN RECEIPT & PAYMENT:**

बंदोबस्ती बीमा पालिसियों के तीन वर्षों और आजीवन बीमा पालिसियों के चार वर्षों के पश्चात (ईए पालिसियों और एमडब्ल्यूपीए के अधीन पालिसियों को छोड़कर) पालिसी की सिक्वोरिटी के एवज में ऋण अनुमेय है। पिछले वर्ष के 1268.06 लाख रुपए की तुलना में वर्ष के दौरान 1573.50 लाख रुपए की राशि का ऋण दिया गया।

Loan are permissible against the security of policy (except AEA policies and policies under MWPA) after three years for Endowment Assurance policies and four years for Whole Life policies. The amount of loans advanced during the year was Rs. 1573.50 Lakh as compared to Rs. 1268.06 lakh in the previous year.

वर्ष के दौरान वसूल की गई ऋण की राशि 383.35 लाख रुपए थी, जबकि पिछले वर्ष यह राशि 372.40 लाख रुपए थी। ऋण पर ब्याज की मद में समीक्षाधीन वर्ष के दौरान 105.67 लाख रुपए की वसूली की गई जबकि पिछले वर्ष यह राशि 57.88 लाख रुपए थी।

The amount of loan recovered during the year was Rs. 383.35 lakh against Rs. 372.40 lakh in the previous year and recoveries on account of interest on loan was Rs. 105.67 lakh during the year under review as compared to Rs. 57.88 lakh in the last year.

7. प्रीमियम पर छूट:

**REBATE ON PREMIUM**

20,000 रुपए या उससे अधिक की बीमित राशि के प्रति 20000 रुपए पर 1 रुपया प्रतिमाह की दर से छूट की अनुमति दी गई है। उन बीमादारों को भी छूट दी गई है जो निम्नलिखित दरों पर अग्रिम रूप से प्रीमियम जमा कराते हैं:—

12 महीने-2%, 6 महीने-1% तथा 3 महीने-0.5%

Rebate @ Rs. 1/- per month per Rs. 20,000/- of sum assured is allowed for a policy of Rs. 20,000/- and above. Rebate is also given to the insurant who deposit premium in advance at the followings rates:

12 months-2%, 6 months-1% and 3 months-0.5%

8. कार्यकारी व्यय:

**WORKING EXPENSES:**

ग्रामीण डाक जीवन बीमा के लिए कार्यकारी व्यय का निर्धारण डाक जीवन बीमा निदेशालय, नई दिल्ली के आदेश सं 4-2/2004-एलआई दिनांक 03-08-2005 के अनुसार वर्ष 2005-06 से कुल प्रीमियम संग्रहण के 10% के बराबर किया जाता है।

2010-2011 के लिए कार्यकारी व्यय 89,86,83,865 रुपए

(अनुबंध IV में कार्यकारी व्यय का विस्तृत आकलन दर्शाया गया है।)

The Working Expense for Rural PLI business is determined as 10% of total premium collections with effect from the year of 2005-2006 vide PLI Dte., New Delhi Order No. 4-2/2004-LI dated 03.08.2005.

The Working Expense for 2010-2011= Rs. 89,86,83,865

(Annexure IV exhibits the detailed calculation of Working Expenses)

9. सेवा कर:

**SERVICE TAX:**

केन्द्रीय उत्पाद और सीमा शुल्क बोर्ड के दिनांक 17.5.2006 के पत्र सं० IV(16)एच2/टेक./285/एसटी/06/2695 के अंतर्गत दिनांक 18.4.2006 को वित्त अधिनियम बनाए जाने के परिणामस्वरूप और डाक निदेशालय से उनके दिनांक 02.06.2006 के पत्र सं० पीए/बुक-1/06-07 के क्रम में, दिनांक 13.6.2006 के डाक जीवन बीमा निदेशालय के ज्ञापन सं० 29-29/2004-एलआई के अंतर्गत जोखिम प्रीमियम पर वैयक्त बीमादारों से वसूली द्वारा सेवा कर देयता को 18.4.2006 से उन्मोचित कर दिया गया है।

Consequent on enactment of Finance Act on 18.4.2006, conveyed under Central Board of Excise and Customs letter No. IV(16)H2/Tech/285/ST/06/2695 dated 17.5.2006 and in pursuant to the instruction from Postal Directorate vide their letter No. PA/Book-1/06-07 dated 02.06.2006, Service Tax liability was being discharged w.e.f. 18.4.2006 by recovery from the individual insurants on risk premium vide PLI Dte. Memo No. 29-29/2004-LI dated 13.6.2006.

डाक जीवन बीमा के वैयक्त बीमादारों से सेवा कर वसूल करने के निर्णय में परिवर्तन कर दिया गया है और डाक जीवन बीमा निदेशालय के दिनांक 01-10-2007 के पत्र सं० 29-29/2004-एलआई के अंतर्गत यह निर्णय लिया गया कि डाक जीवन बीमा के वैयक्त बीमादारों से लेने के स्थान पर सेवा कर को सकल संग्रहित प्रीमियम के 1% की दर से डाकघर बीमा निधि पर प्रभारित किया जाएगा और तदनुसार नई प्रणाली 1 नवम्बर, 2007 से ग्रामीण डाक जीवन बीमा के लिए भी प्रभावी हुई।

The decision to recover the Service Tax from the individual insurants of PLI had been changed and it was decided vide PLI Dte. letter No. 29-29/2004-LI dated 01.10.2007 that Service Tax would be charged to the POIF at the rate of 1% of the gross premium collected in a year instead of collecting the same from individual insurants of PLI and accordingly the new system came into effect from November 1,2007 for RPLI also.

इसके अतिरिक्त, डाक निदेशालय के दिनांक 17.06.2008 के अ० सं० पत्र शा० 29.10/2004-एलआई के अंतर्गत वर्ष 2006-2007 से बीमा सहायक सेवाओं अर्थात् ग्रामीण डाक जीवन बीमा एजेंटों को भुगतान किए जाने वाले कमीशन पर सेवा कर ग्रामीण डाक घर बीमा निधि के नामे डाला जाता है।

Apart from this, the Service Tax on Insurance Auxiliary Services, i.e. on the commission paid to the Insurance Agents of RPLI was being debited to the RPOIF w.e.f. the year of 2006-2007 vide PLI Directorate, New Delhi's D.O. letter No. 29-10/2004-LI dated 17.06.2008.

जैसा कि विवरणी सं० 3 में दर्शाया गया है वर्ष 2010-2011 के लिए ग्रामीण डाकघर बीमा निधि के नामे डालने के लिए बीमा सहायक सेवाओं सहित ग्रामीण डाक जीवन बीमा प्रीमियम पर सेवा कर 9,55,84,082, रुपए परिकलित किया गया था।

The Service Tax on RPLI premium including Insurance Auxiliary Service worked out to Rs. 9,55,84,082 was debited to the RPOIF for the year 2010-2011 as shown in Statement No. 3.

10. व्यय अनुपात:

**EXPENSE RATIO:**

गत पांच वर्षों के लिए प्रीमियम आय की तुलना में व्यय अनुपात नीचे दर्शाया गया है। (विवरण सं० 4 के अंतर्गत):

The Expense Ratio in relation to premium income for last 5 years is shown below (vide Statement No. 4).

वर्ष Year	प्रीमियम आय (लाख रुपयों में) Premium income (Rs. in lakh)	व्यय (लाख रुपयों में) Expenses (Rs. in lakh)	प्रीमियम आय की तुलना में व्यय अनुपात का प्रतिशत Percentage of expense ratio to premium income
2010-2011	111148.84	10005.02	9.00
2009-2010	135731.63	16014.83	11.80
2008-2009	87924.42	10195.45	11.58
2007-2008	66470.28	7099.21	10.68
2006-2007	60102.07	6952.84	11.57

11. ब्याज से आय:

**INTEREST INCOME:**

11.1 निधि शेष पर ब्याज अर्जन:

**INTEREST EARNED FROM FUND BALANCE:**

चूँकि अभी निवेश कार्य जारी है, निवल प्राप्त और भुगतान को गणना में लिए बिना ही वित्तीय वर्ष 2010-11 के लिए ग्रामीण डाकघर बीमा निधि के शेष पर ब्याज को परिकल्पित किया गया है।

The interest on the balance of the Rural Post Office Insurance Fund has been calculated for the financial year 2010-11 without taking the net receipt and payment into account as the investment is going on.

वर्ष 2010-11 के दौरान केवल निवेश से अर्जित लाभांश को निधि शेष में जोड़ा गया है। दिनांक 31.03.2011 की स्थिति के अनुसार, भारत सरकार विशेष प्रतिभूति में ग्रामीण डाकघर जीवन बीमा निधि शेष के 1750 करोड़ रुपए का निवेश किया गया है।

Only the dividend earned from the Investment during 2010-11 has been added to Fund Balance. 1750 crore of the RPLI Fund Balance has been invested in GOI Spl. Security on 31.3.2011.

28.2.2011 तक की अवधि के लिए निधि शेष पर 8% प्रति वर्ष की दर और 31.3.2011 तक की अवधि के लिए घटाए गए निधि शेष पर 8% प्रति वर्ष की दर को ध्यान में रखते हुए, कुल 367.31 करोड़ रुपए ब्याज अर्जित किया गया।

Considering the interest @ 8% per annum the total interest accrued on the fund balance for the period upto 28.2.2011 and the interest @ 8% per annum on the reduced fund balance upto 31.3.2011 worked out to Rs. 367.31 crore.

11.2 निवेश से प्राप्त ब्याज की आय:

**INTEREST INCOME FROM INVESTMENT.**

अप्रैल, 2010 से मार्च, 2011 के दौरान, निवेश से 97.31 करोड़ रुपए ब्याज अर्जित किया गया जिसे निधि शेष में निवेश से आय के तौर पर जोड़ दिया गया है। इसे निम्नानुसार दर्शाया गया है:—

The investment earned the interest for Rs. 97.31 crore during the period from April, 2010 to March, 2011 which has been added to the fund balance as "Income from Investment" as exhibited below:

	यूटीआई UTI	एसबीआई SBI	कुल Total
निवेश पर ब्याज Interest on Investment	52,79,36,424.93	44,51,61,544.13	97,30,97,969.06

12. ग्रामीण डाक जीवन बीमा पालिसियों पर बोनस:

**BONUS ON RPLI POLICIES:**

ग्रामीण डाक जीवन बीमा पालिसियों (आरपीएलआई) पर बोनस की अधिसूचना बाद में जारी की जाएगी।

Bonus on RPLI policies for the year to be notified later.

13. ग्रामीण डाक घर बीमा निधि शेष:

**RURAL POST OFFICE INSURANCE FUND BALANCE:**

ग्रामीण डाकघर बीमा निधि शेष, जो पिछले वित्तीय वर्ष के अंत में 5524.69 करोड़ रु था, वर्तमान वित्त वर्ष के अंत तक बढ़कर 6607.79 करोड़ रु हो गया, जैसा कि विवरण सं० 3 में दर्शाया गया है।

The Rural Post Office Insurance Fund Balance which was Rs. 5524.69 crore at the end of the previous financial year increased to Rs. 6607.79 crore at the end of the current year, as shown in Statement No. 3.

निवेश डिवीजन से प्राप्त आंकड़ों सहित उपलब्ध विभागीय आंकड़ों के अनुसार वर्ष 2010-2011 के अंत तक ग्रामीण डाकघर बीमा निधि का अंश 6607.79 करोड़ रु हो गया है। तदनुसार दर्ज आंकड़ों के अनुसार यह 7656.51 करोड़ रुपए है। इसमें 1048.72 करोड़ रुपए का अंतर है।

The Closing Balance of the Rural Post Office Insurance Fund at the end of the year 2010-2011 is Rs. 6607.79 crore as per Departmental figures available including the figures collected from Investment Division. The corresponding booked figure is Rs. 7656.51 crore. The difference is Rs. 1048.72 crore.



अन्तर का समाधान RECONCILIATION OF DIFFERENCE	करोड़ रु० में Rs. in crore
विभागीय आंकड़ों के अनुसार अंतशेष Closing Balance as per Departmental Figures	6607.79
(क) ओटीएल रसीद की कम प्राप्ति (a) Short Receipt of OTL Receipt	1150.77
(ख) ओटीएल भुगतान की अधिक प्राप्ति (b) Excess Receipt of OTL Payment	(-)117.14
(ग) ऋण वसूली की कम प्राप्ति (c) Short Receipt of Loan Recovery	19.95
(घ) ऋण भुगतान की कम प्राप्ति (d) Short Receipt of Loan Payment	(-)4.86
बुक किए गए आंकड़ों का अंतशेष Closing Balance as per booked figure	7656.51

दिनांक: 22.09.2011  
कोलकाता-700001

Dated: 22-09-2011  
KOLKATA-700001

ह/-  
(शिवू एम० जॉब)  
निदेशक  
डाक जीवन बीमा  
कोलकाता-700001

Sd-/  
(SHIBU M. JOB)  
DIRECTOR  
POSTAL LIFE INSURANCE  
KOLKATA-700001

विवरण सं० 1

**STATEMENT NO. 1**

वर्ष 2010-11 और 2009-10 के दौरान ग्रामीण डाकघर बीमा निधि का कारोबार

**BUSINESS OF THE RURAL POST OFFICE INSURANCE FUND DURING THE YEAR 2010-11 AND 2009-10**

2010-11			
जारी की गई पॉलिसियों की संख्या No. of Policies issued	बीमित राशि Amount Insured	प्रीमियम, जुर्माने आदि के रूप में प्राप्त राशि Amount received as premia, fine etc.	प्रबंधन लागत तथा सेवा कर सहित निपटाए गए दावों की राशि Amount of claims met including Cost of Management and Service Tax
36,36,063	9610,94,73,000	1112,37,70,451	288,67,60,576

2009-10			
जारी की गई पॉलिसियों की संख्या No. of Policies issued	बीमित राशि Amount Insured	प्रीमियम, जुर्माने आदि के रूप में प्राप्त राशि Amount received as premia, fine etc.	प्रबंधन लागत तथा सेवा कर सहित निपटाए गए दावों की राशि Amount of claims met including Cost of Management and Service Tax
40,27,863	13648,99,96,000	1358,20,18,400	291,43,42,193

विवरण सं० 2

**STATEMENT NO. 2**

वर्ष 2010-11 और 2009-10 के दौरान उन्मोचित व्यपगत एवं अभ्यर्पित ग्रामीण डाक जीवन बीमा पॉलिसियों का सार

**ABSTRACT OF RURAL POSTAL LIFE INSURANCE POLICES ISSUED, DISCHARGED, LAPSED DURING THE YEAR 2010-11 AND 2009-10**

विवरण PARTICULARS	2010-2011		2009-2010	
	पॉलिसियों की संख्या No. of Policies	बीमित राशि (रुपयों में) Sum Assured (In Rs.)	पॉलिसियों की संख्या No. of Policies	बीमित राशि (रुपयों में) Sum Assured (In Rs.)
1 अप्रैल का अथ शेष Opening Balance as on 1st April,	94,74,637	58514,61,27,775	75,81,801	54723,31,02,275
वर्ष के दौरान जारी की गई पॉलिसियों की संख्या Number of policies issued during the year	36,36,063	9610,94,73,000	40,27,853	13648,99,96,000
योग TOTAL	131,10,700	68125,56,00,775	116,09,664	68372,30,98,275
<b>घटइये Deduct</b>				
मृत्यु होने पर उन्मोचित Discharged by death	7,395	36,41,60,000	5,241	25,85,08,500
परिपक्व होने पर उन्मोचित Discharged by maturity	23,223	66,44,09,000	23,472	64,36,92,500
अभ्यर्पित करने पर उन्मोचित Discharged by surrender	22,118	114,50,38,000	16,295	82,43,81,000
व्यपगत या निरस्त होने पर उन्मोचित Discharged by lapsed or Cancellation	8,54,619	1775,96,75,000	16,39,553	8627,06,16,000
योग TOTAL	9,07,355	1993,32,82,000	16,84,561	8799,71,98,000
31 मार्च को शेष Balance as on 31st March	122,03,345	66132,23,18,775	99,25,103	59572,59,00,275

विवरण संख्या 3

**STATEMENT NO. 3**

वर्ष 2010-11 एवं 2009-10 के समाप्ति पर ग्रामीण डाक जीवन बीमा निधि के संचालन के परिणामों को दर्शाने वाला विवरण  
**STATEMENT SHOWING THE RESULT OF ADMINISTRATION OF THE RURAL POSTAL LIFE INSURANCE  
 FUND AT THE END OF 2010-11 AND 2009-10**

	(राशि रुपये में) (Amount in Rupees)	(राशि रुपये में) (Amount in Rupees)
विवरण Particulars	2010-2011	2009-2010
1 अप्रैल को शेष <b>Balance as on 1st April,</b>	5330,31,54,140	4103,89,95,213
ग्रामीण डाक जीवन बीमा पर वसूल प्रीमियम Premia realised on Rural PLI Policies	1111,53,35,107	1357,70,61,718
वसूल किया गया चिकित्सा शुल्क Medical Fees realised	—	22,636
वसूल किया गया जुर्माना Fines realised	84,35,344	43,94,078
वसूल किया गया अनुलिपि शुल्क Duplicate Fees realised	—	—
विविध प्राप्तियां Misc. Receipts	—	5,39,968
<b>योग TOTAL</b>	<b>6442,69,24,591</b>	<b>5462,10,13,613</b>
<b>ऋण की वसूलियां RECOVERIES OF LOAN</b>		
(i) मूलधन Principal	3,83,35,024	3,72,40,445
(ii) ब्याज Interest	1,05,67,060	57,88,588
<b>कुल प्राप्ति TOTAL RECEIPT</b>	<b>6447,58,26,675</b>	<b>5466,40,42,646</b>
<b>ऋण के अलावा किया गया भुगतान PAYMENTS OTHER THAN LOAN</b>		
(i) भुगतान किया गया मूल्य (परिपक्व होने पर) Value paid (maturity)	120,08,91,671	85,31,08,592
(ii) भुगतान किया गया मूल्य (मृत्यु पर) Value paid (death)	45,04,56,515	30,37,14,708
(iii) भुगतान किया गया मूल्य (अभ्यर्पण करने पर) Value paid (Surrender)	22,60,24,733	14,71,80,510
(iv) भुगतान किया गया चिकित्सा शुल्क Medical Fees Paid	62,34,174	69,53,642
(v) पॉलिसी समनुदेशित करना और नामांकन शुल्क वापिस लौटाना Refund of Assignment and Nomination fees	—	—
(vi) अन्य वापिस लौटाई गई राशि Other Refunds	88,85,536	88,32,547



विवरण संख्या 3 (जारी)

**STATEMENT NO. 3 (Contd.)**

	(राशि रुपयों में) (Amount in Rupees)	(राशि रुपयों में) (Amount in Rupees)
	2010-2011	2009-2010
<b>ऋण का भुगतान</b> <b>LOAN PAYMENT</b>		
(i) मूलधन Principal	15,73,50,075	12,68,06,441
(ii) ऋण पर वसूल अधिक ब्याज वापिस लौटाना Refund excess interest realised over loan	—	—
प्रबंधन की लागत Cost of Management	89,86,83,865	145,16,16,320
सेवा कर Service Tax	9,55,84,082	14,29,35,874
<b>कुल अदायगियां</b> <b>Total Payments</b>	<b>304,41,10,651</b>	<b>304,11,48,634</b>
निवल योग (प्राप्ति-अदायगियां) Net Total (Receipt-Payment)	<b>6143,17,16,024</b>	<b>5162,28,94,012</b>
जोड़े: ब्याज से आय Add: Interest Income	464,62,00,764	362,40,23,163
31 मार्च को शेष <b>Balance as on 31st March</b>	<b>6607,79,16,788</b>	<b>5524,69,17,175</b>

अनुबंध-I में दर्शाया अतिशेष में समायोजन

Adjustment in Opening Balance shown in Annexure-I

- (i) विभागीय आंकड़ों के अनुसार ऋण पर कुल प्राप्तियों और भुगतानों की कुल राशि ब्याज सहित क्रमशः 4,90,44,663 रुपए तथा 15,89,99,242 रुपए हैं। तदनुरूपी बुक किए गए आंकड़े 6,17,07,532 रुपए तथा 15,73,54,061 रुपए हैं। पिछले वर्ष के दौरान 6,48,06,165 रुपए तथा (-) 46,22,241 रुपए की तुलना में 2010-2011 के दौरान 1,26,62,869 रुपए तथा (-) 16,45,180 रुपए का अंतर समाधान की प्रक्रिया के अधीन है।
- (i) The total receipts and payments on account of loan including interest aggregate to Rs. 4,90,44,663 and Rs. 15,89,99,242 respectively. The corresponding booked figures are Rs. 6,17,07,532 and Rs. 15,73,54,061 respectively. The difference of Rs. 126,62,869 and Rs. (-) 16,45,180 during 2010-2011 against Rs. 6,48,06,156 and Rs. (-) 46,22,241 during the previous year are under reconciliation.
- (ii) विभागीय आंकड़ों के अनुसार प्राप्तियां और भुगतान (ऋण के अतिरिक्त) क्रमशः 1112,37,70,451 रुपए तथा 189,24,92,629 रुपए हैं। तदनुरूपी बुक किए गए आंकड़े क्रमशः 1528,94,25,554 रुपए तथा 226,54,48,271 रुपए हैं। 2010-2011 के दौरान 416,56,55,103 रुपए तथा 37,29,55,642 रुपए का अंतर समाधान की प्रक्रिया के अधीन है।
- (ii) Receipts and payments (other than loan) as per departmental figures are Rs. 1112,37,70,451 and Rs. 189,24,92,629 respectively. The corresponding booked figures are Rs. 1528,94,25,554 and Rs. 226,54,48,271 respectively. The difference of Rs. 416,56,55,103 and Rs. 37,29,55,642 during 2010-2011 are under reconciliation.

विवरण संख्या 4  
**STATEMENT NO. 4**

**2010-2011 के लिए व्यय अनुपात**  
**EXPENSE RATIO FOR 2010-2011**

(क) वर्ष 2010-2011 हेतु प्रथम वर्ष के व्यवसाय का व्यय अनुपात  
(A) **Expenses Ratio on First year's Business for 2010-2011**

(i) प्रथम वर्ष की प्रीमियम आय First year's premium income		472,22,31,968
(ii) प्रथम वर्ष का व्यय First year's expenditure नई पॉलिसियों के जारी होने की लागत Cost of issue of new policies जोड़िए: अदा किया गया चिकित्सा शुल्क Add: Medical fees paid घटाइए: वसूल किया गया चिकित्सा शुल्क Less: Medical fees realised	57,14,90,140 62,34,174 —	
प्रथम वर्ष का निवल व्यय First year's net expenditure		57,77,24,314
नए व्यवसाय का व्यय अनुपात Expense Ratio of New Business वर्ष 2010-2011 के लिए $\frac{57,77,24,314 \times 100}{472,22,31,968}$ For 2010-2011	12.23%	
वर्ष 2009-2010 के लिए For 2009-2010	11.66%	
(ख) समग्र व्यय अनुपात (B) <b><u>OVERALL EXPENSE RATIO:</u></b>		
(i) प्रीमियम आय Premium income घटाइए: वापिस लौटाई गई राशि Less: Refund	1112,37,70,451 88,85,536	
निवल आय Net Income		1111,48,84,915
(ii) कार्यकारी व्यय Working Expenses जोड़िए: अदा किया गया चिकित्सा शुल्क Add: medical fees paid घटाइए: वसूल किया गया चिकित्सा शुल्क Less: Medical fees realised जोड़िए: सेवा कर Add: Service Tax	89,86,83,865 62,34,174 — 9,55,84,082	
निवल व्यय Net Expenditure		100,05,02,121
समग्र व्यय अनुपात OVERALL EXPENDITURE RATIO वर्ष 2010-2011 के लिए $\frac{100,05,02,121 \times 100}{1111,48,84,915}$ For 2010-2011	9%	
वर्ष 2009-2010 के लिए For 2009-2010	11.80%	

अनुबंध-I

**ANNEXURE-I**

अथ शेष में समायोजन

**ADJUSTMENT IN OPENING BALANCE**

(राशि रुपये में)

(Amount in Rupees)

अथ शेष 2010-2011 Opening Balance 2010-11	5524,69,17,175.00
जोड़ें : ओटीएल (प्राप्ति) के बकाया के लिए:- <u>Add</u> : Arrear of OTL (Receipt) For:- 2004-2005-कर्नाटक सर्किल- 5,76,88,329.05 2004-2005—Karnataka Circle 2006-2007- गुजरात- (-)1,58,96,055.00 2006-2007—Gujarat 2007-2008-महाराष्ट्र- 50,08,08,361.00 2007-2008—Maharashtra 2008-2009-तमिलनाडु- 67,58,31,481.00 2008-2009—Tamil Nadu 2009-2010-गुजरात- (-)104,90,65,254.00 2009-2010—Gujarat महाराष्ट्र- 44,63,30,090.84 Maharashtra उड़ीसा- 11,84,94,218.75 Orissa राजस्थान- (-)280,49,99,305.72 Rajasthan	(-)207,08,08,134.08
जोड़ें : 2009-2010 (11/09 से 3/2010) के लिए उड़ीसा सर्किल का विलम्ब से प्राप्त ऋण (प्राप्ति) Add : Belated Loan (Receipt) of Orissa Circle for 2009-2010 (11/09 to 3/2010)	1,42,579.00
घटाएं : ओटीएल भुगतान की विलम्ब से प्राप्ति-उड़ीसा सर्किल 2009-10 (11/09 से 3/2010) के लिए- 1,43,70,063.00 मध्य प्रदेश सर्किल (संशोधित 3/2010) के लिए- 355.00 Less : Belated Receipt to Payment (OTL) of Orissa Circle for 2009-10 (11/09 to 3/2010) M.P. Circle (Revised 3/2010)	1,43,70,418.00
घटाएं : 2009-10 (11/09 से 3/2010) के लिए उड़ीसा सर्किल के ऋण भुगतान की विलम्ब से प्राप्ति Less : Belated Receipt of Loan Payment of Orissa Circle for 2009-10 (11/09 to 3/2010)	16,49,167.00
जोड़ें : समायोजित निधि शेष पर प्राप्त ब्याज:- <u>Add</u> : Interest accrued on adjusted Fund Balance:- 2004-2005 के लिए 20,80,388.26 For 2004-2005 2005-2006 के लिए 47,81,497.44 For 2005-2006	

2006-2007 के लिए For 2006-2007	50,89,601.47	
2007-2008 के लिए For 2007-2008	2,07,86,177.14	
2008-2009 के लिए For 2008-2009	7,75,41,120.16	
2009-2010 के लिए For 2009-2010	3,26,43,320.63	14,29,22,105.10
2010-2011 के लिए समायोजित अथ शेष		5330,31,54,140.02
Adjusted Opening Balance for 2010-2011		अर्थात् i.e. 5330,31,54,140,00



अनुबंध-II

**ANNEXURE-II**

वर्ष 2010-2011 के लिए ग्रामीण डाक जीवन बीमा पालिसियों की संख्या का समायोजन  
ADJUSTMENT OF NUMBER OF RPLI POLICIES FOR THE YEAR 2010-2011

01.04.2009 की स्थिति के अनुसार पालिसियां Policies as on 01.04.2009 (वित्तीय पुनरीक्षा 2009-2010 में दर्शाए अनुसार) (As shown in Financial Review 2009-2010)		75,81,801
जोड़े : 2009-2010 के दौरान जारी नई पालिसियां Add : New Policies issued during 2009-2010		40,27,863
		116,09,664
जोड़े : नई पालिसी पर विलम्ब से प्राप्त 2009-2010 (उत्तर प्रदेश सर्किल) Add : Belated receipt of new policy 2009-2010 (U.P. Circle)		21,035
घटाएँ : निष्क्रमण के कारण कम पालिसियों की संख्या Less : No of Policy less by Exit		
परिपक्वता Maturity	217	
मृत्यु Death	60	
अभ्यर्पण Surrender (उड़ीसा सर्किल) (Orissa Circle)	218	495
व्यपगत/निरस्तीकरण Lapse/Cancellation		
2009-2010 के लिए For 2009-2010	2,88,680	
2008-2009 के लिए For 2008-2009	57,118	
2007-2008 के लिए For 2007-2008	48,706	
2006-2007 के लिए For 2006-2007	38,461	
2005-2006 के लिए For 2005-2006	24,789	
2004-2005 के लिए For 2004-2005	11,376	
2003-2004 के लिए For 2003-2004	1,876	4,71,006
(बिहार, दिल्ली, गुजरात, पश्चिम बंगाल, उत्तर प्रदेश, उड़ीसा, राजस्थान, महाराष्ट्र) (Bihar, Delhi, Gujarat, West Bengal, U.P., Orissa, Rajasthan, Maharashtra)		4,71,501
घटाएँ : (i) 2009-2010 में मृत्यु से निष्क्रमण Less : Exit by Death in 2009-2010		5,241
(ii) 2009-2010 में परिपक्वता से निष्क्रमण Exit by Maturity in 2009-2010		23,472
(iii) 2009-2010 में अभ्यर्पण से निष्क्रमण Exit by Surrender in 2009-2010		16,295
(iv) 2009-2010 में व्यपगत तथा रद्द होने से निष्क्रमण Exit by lapse & cancellation in 2009-2010		16,39,553
		16,84,561
		94,74,637

**अनुबंध-III**

**ANNEXURE-III**

**वर्ष 2010-2011 के लिए ग्रामीण डाक जीवन बीमा पॉलिसियों के संबंध में बीमित राशि का समायोजन  
ADJUSTMENT OF SUM ASSURED IN RESPECT OF RPLI FOR THE YEAR 2010-2011**

01.04.2009 स्थिति के अनुसार बीमित राशि Sum Assured as on 01.04.2009 (वित्तीय पुनरीक्षा 2009-2010 में दर्शाए अनुसार) (As shown in Financial Review 2009-2010)		54723,31,02,275
वर्ष 2009-2010 के दौरान जारी पॉलिसियों पर बीमित राशि Sum Assured on the Policies issued during the year 2009-2010		13648,99,96,000
		68372,30,98,275
जोड़ें : नए व्यवसाय 2009-2010 के लिए विलम्ब से प्राप्ति (उत्तर प्रदेश सर्किल) <u>Add</u> : Belated receipt of New Business 2009-2010 (U.P. Circle)		210,75,00,000
घटाएँ : निष्क्रमण राशि घटाने के उपरांत बीमित राशि <u>Less</u> : Sum Assured less by Exit		
परिपक्वता Maturity	52,11,000	
मृत्यु Death	25,20,000	
अभ्यर्पण Surrender (उड़ीसा सर्किल) (Orissa Circle)	<u>90,50,000</u>	167,81,000
व्यपगत/निरस्तीकरण Lapse/Cancellation		
2009-2010 के लिए For 2009-2010	20,57,50,000	
2008-2009 के लिए For 2008-2009	628,37,80,000	
2007-2008 के लिए For 2007-2008	252,20,70,000	
2006-2007 के लिए For 2006-2007	217,47,76,500	
2005-2006 के लिए For 2005-2006	101,26,05,000	
2004-2005 के लिए For 2004-2005	40,80,65,000	
2003-2004 के लिए For 2003-2004	6,34,45,000	1267,04,91,500
(बिहार, दिल्ली, गुजरात, उत्तर प्रदेश, महाराष्ट्र, पश्चिम बंगाल, उड़ीसा, राजस्थान सर्किल) (Bihar, Delhi, Gujarat, U.P., Maharashtra, West Bengal, Orissa, Rajasthan Circle)		1268,72,72,500

घटाएँ	: (i) 2009-2010 में मृत्यु से निष्क्रमण Exit by Death in 2009-2010	25,85,08,500	
<u>Less</u>	: (ii) 2009-2010 में परिपक्वता से निष्क्रमण Exit by Maturity in 2009-2010	64,36,92,500	
	: (iii) 2009-2010 में अभ्यर्पण से निष्क्रमण Exit by Surrender in 2009-2010	82,43,81,000	
	: (iv) 2009-2010 में व्यपगत/रद्द होने से निष्क्रमण Exit by lapsed/cancellation in 2009-2010	86,27,06,16,000	8799,71,98,000
			58514,61,27,775

अनुबंध-IV

ANNEXURE-IV

वर्ष 2010-2011 के लिए ग्रामीण डाक जीवन बीमा के संदर्भ में कार्यकारी व्यय का समायोजन

ADJUSTMENT OF WORKING EXPENSES IN RESPECT OF RPLI FOR THE YEAR 2010-2011

(रुपये में)

(In Rupees)

प्रीमियम संग्रहण 2010-2011 के 10% की दर से कार्यकारी व्यय (1111,53,35,107 x 10%) Working Expenses @ 10% of Premium Collection 2010-2011	111,15,33,511.00
के लिए समायोजन 2006-2007 : (-) 1,58,96,055.00	
Adjustment for 2007-2008 : 50,08,08,361.00	
2008-2009 : 67,58,31,481.00	
2009-2010 : (-) 328,92,40,250.00	
(-) 212,84,96,462.00 x 10%	
	(-) 21,28,49,646.00
	<b>89,86,83,865.00</b>



### लेखापरीक्षा प्रमाण-पत्र

मैंने वर्ष 2010-11 के लिए ग्रामीण डाकघर बीमा (आरपीओआई) निधि की वित्तीय पुनरीक्षा रिपोर्ट की जांच कर ली है। निरीक्षण दल द्वारा खातों की स्याही वाली मूल प्रति से आंकड़ों की जांच कर ली गई है और इन्हें सही प्रकार से संकलित किया गया पाया है तथापि यह लेखापरीक्षा टिप्पणियों और राजस्व खातों एवं तुलन-पत्रों को अंतिम रूप दिए जाने के अध्ययन है।

कोलकाता-700001

दिनांक: 22.09.2011

ह./-

(एस०एन०महात्मा)

उप निदेशक

डाक एवं तार लेखापरीक्षाकार्यालय

कोलकाता-700001

### AUDIT CERTIFICATE

I have examined the Financial Review of Rural Post Office Insurance (RPOI) Fund for the year 2010-11. Figures have been checked by the Inspecting Party with the original ink copy of the books of accounts and found to have been correctly compiled with subject to the audit observations and finalization of Revenue Accounts and Balance Sheets.

KOLKATA-700001

Dated: 22.9.2011

Sd/-

(S.N. MAHATMA)

DEPUTY DIRECTOR

P&T. AUDIT OFFICE

KOLKATA-700001

वर्ष 2010-11 के लिए डाकघर बीमा (पीओआई) निधि और ग्रामीण डाकघर बीमा (आरपीओआई) निधि की वित्तीय पुनरीक्षा रिपोर्ट पर लेखापरीक्षा टिप्पणी

**AUDIT OBSERVATION ON FINANCIAL REVIEW OF POST OFFICE INSURANCE (POI) FUND & RURAL POST OFFICE INSURANCE (RPOI) FUND FOR THE YEAR 2010-11**

वर्ष 2010-11 के लिए डाकघर बीमा (पीओआई) निधि और ग्रामीण डाकघर बीमा (आरपीओआई) निधि की वित्तीय पुनरीक्षा रिपोर्ट पर लेखापरीक्षा के संबंध में निम्नलिखित टिप्पणियां की गईं:—

Following observations were made in connection with Audit on Financial Review of Post Office Insurance (POI) Fund & Rural Post Office Insurance (RPOI) Fund for the year 2010-11:

- \* 31 मार्च 2011 की स्थिति के अनुसार निधि की निकासी के लिए 46.67 करोड़ रुपए के ब्याज (पीओआई में 35 करोड़ रुपए और आरपीओआई में 11.67 करोड़ रुपए) की हानि हुई (मुख्यालय में सत्यापित किया जाना है)।
- \* Loss of interest of Rs. 46.67 crore (Rs. 35 crore in POI and Rs. 11.67 crore in RPOI Fund) for drawal of fund on 31st March, 2011 (to be verified at HQ).
- \* 19801.92 करोड़ रुपए के तदनुसूची आंकड़ों की तुलना में पीओआई निधि के बुक किए गए आंकड़े 19689.50 करोड़ रुपए थे। इसकी वजह से अंतशेष में 112.42 करोड़ रुपए का अंतर हुआ जो मुख्यतः विभिन्न डाक लेखा कार्यालयों से वर्गीकृत भुगतान वाउचर प्राप्त नहीं होने के कारण था। इसी प्रकार, 6607.79 करोड़ रुपए के तदनुसूची आंकड़ों की तुलना में आरपीओआई निधि के बुक किए गए आंकड़े 7656.51 करोड़ रुपए थे। इसकी वजह से अंतशेष में 1048.72 करोड़ रुपए का अंतर हुआ जो मुख्यतः सर्किलों से ओटीएल रसीदें प्राप्त नहीं होने के कारण था। अभी सामंजस्य किया जाना शेष है।
- \* Booked figure of POI Fund was Rs. 19689.50 crore against corresponding Scheduled figure of Rs. 19801.92 crore which led to difference of Rs. 112.42 crore in closing balance which is mainly due to non receipt of classified payment vouchers from different DAPs. similarly, the booked figure of RPOI Fund was Rs. 7656.51 crore against corresponding Scheduled figure of Rs. 6607.79 crore which led to difference of Rs. 1048.72 crore in closing balance which is mainly non receipt of OTL receipts from the Circles. Reconciliation is yet to be done.

**ग्रामीण डाकघर बीमा निधि**  
**Rural Post Office Insurance Fund**  
वर्ष 2010-2011 का राजस्व लेखा  
**Revenue Account for the year 2010-2011**

विवरण Particulars	व्यय Expenditure		आय Income		
	₹ Rs.	₹ Rs.	₹ Rs.	₹ Rs.	
1	2	3	4	5	
(I) अदा किए गए/बकाया दावे: Claims paid/outstanding मृत्यु के कारण By death	45,04,56,515		(I) निधि का शेष Balance of the fund	5555,01,12,990	
परिपक्वता के कारण By Maturity	<u>120,08,91,671</u> 165,13,48,186		प्रीमियम आय के विलंब से प्राप्त होने के संदर्भ में समायोजन, भुगतान विवरण आदि Adjustment on account of belated Receipt of premium income, Payment, particulars	<u>194,37,63,035</u>	5360,63,49,955
जोड़िए: बकाया Add: Outstanding	<u>1,87,51,384</u> 167,00,99,570		(II) वसूल किया गया प्रीमियम Premium realised	1111,53,35,107	
घटाइए: पिछले वर्ष का बकाया Less: Previous year outstanding	<u>3,45,02,693</u>	163,55,96,877	(III) घटाइए: प्रीमियम की वापसी Less: Refund of Premium	<u>88,85,536</u>	1110,64,49,571
(II) अदा किया गया/बकाया अभ्यर्पण मूल्य Surrender value paid/Outstanding			ऋण पर ब्याज Interest on loan	105,67,060	
अदा किया गया अभ्यर्पण मूल्य Surrender value paid	22,60,24,733		घटाइए: ऋण के ब्याज की वापसी Less: Refund on Loan Interest	—	105,67,060
जोड़िए: बकाया Add: Outstanding	<u>21,77,355</u> 22,82,02,088		(IV) वसूल किया गया चिकित्सा शुल्क Medical Fees realised		
घटाइए: पिछले वर्ष का बकाया Less: Previous year outstanding	<u>49,18,745</u>	22,32,83,343	(V) वसूल किया गया जुर्माना Fines realised		84,35,344
(III) प्रबंधन की कुल लागत	89,86,83,865				
(i) Total Cost of management					

1	2	3	4	5	6
घटाइये: लागत की मशीन और फर्नीचर Less: cost of Furniture and Machine	—	89,86,83,865			
(ii) सेवा कर Service Tax		9,55,84,082	(VI) वसूल किया गया समुनेदशन/अनुलिपि शुल्क Assignment/Depuplicate fee realised		—
(iii) बीमाकक का शुल्क/पीपीआई Actuary's fees/PPI		—	(VII) रोकड़ शेष पर ब्याज (i) Interest on cash Balance	367,31,02,795	
(iv) अदा किया गया चिकित्सा शुल्क Medical fees paid		62,34,174	(VIII) निवेश पर ब्याज (ii) Interest on Investment	97,30,97,969	464,62,00,764
(v) मूल्यहास Depreciation		8,910	विविध प्राप्तियां Miscellaneous receipt		
निधि का इतिशेष Closing Balance of the fund		6651,86,11,443			
योग Total		6937,80,02,694			6937,80,02,694



**ग्रामीण डाकघर बीमा निधि**  
**Rural Post Office Insurance Fund**  
**31 मार्च, 2011 को तुलन-पत्र**  
**Balance Sheet as at 31st March, 2011**

जैसा कि 2009-10 में दर्शाया गया है As shown in 2009-10	देयताएं Liabilities	₹ Rs.	जैसा कि 2009-10 में दर्शाया गया है As shown in 2009-10	परिसंपत्तियां Assets	₹ Rs.	₹ Rs.
1	2	3	4	5	6	7
5555,01,12,990	(i) निधि-शेष Balance of the fund	6651,86,11,443	5524,69,17,175	(i) (क) भारत सरकार के कार्यों में लगाई गई रकम (a) Net Frozen Carpus Balance with Govt. of India (ख) 8.01 पीएलआई भारत सरकार विशेष प्रतिभूति 2021 (b) 8.01 PLI GOI SPL SEC 2021 (ग) 8.08 पीएलआई भारत सरकार विशेष प्रतिभूति 2023 (c) 8.08 PLI GOI SPL SEC 2023 (घ) बाजार में निवेश (d) Investment in the market	3527,87,87,773	
				(ii) फर्नीचर तथा मशीन ( पिछले तुलन-पत्र के अनुसार) Furniture and Machine as per last Balance Sheet जोड़िए: वर्ष के दौरान खरीद Add: Purchase during the year	1000,00,00,000	6607,79,16,788
		69,052			750,00,00,000	
					<u>1329,91,29,015</u>	
	(ii) प्राक्कलित देयताएं Estimated Liabilities				69,052	
3,45,02,693	(i) बकाया दावे (i) Outstanding claims	1,87,51,384		घटाइये-मूल्यहास Less: Depreciation	<u>8,910</u>	60,142
49,18,745	(ii) बकाया अभ्यर्पण (ii) Outstanding surrender	2177355	34,25,48,201	(iii) पिछले तुलन-पत्र के अनुसार बकाया ऋण Outstanding loans as per last Balance sheet जोड़िये-वर्ष के दौरान दिए गए ऋण Add: Loan advanced during the year	34,25,48,201	
				घटाइये: वसूल किये गये ऋण Less: Loan realised	<u>15,73,50,075</u>	
					49,98,98,276	
					<u>3,83,35,024</u>	46,15,63,252
योग Total		6653,95,40,182	5558,95,34,428			6653,95,40,182

### लेखापरीक्षा प्रमाण-पत्र

मैंने 31 मार्च, 2011 को समाप्त हुए वर्ष की ग्रामीण डाकघर बीमा निधि के पूर्वोल्लिखित राजस्व लेखाओं और तुलन-पत्रों की जांच कर ली है। मुझे जो भी सूचना और स्पष्टीकरण चाहिए थे, मैंने प्राप्त कर लिए हैं और अपनी लेखापरीक्षा के परिणामस्वरूप मैं प्रमाणित करता हूँ कि मेरी राय में यह लेख और तुलन-पत्र उपयुक्त रूप से तैयार किए गए हैं जो कि मेरी अधिकतम जानकारी और मुझे दिए गए स्पष्टीकरण और संगठन की बहियों में दिए गए ब्यौरों के अनुसार संगठन की गतिविधि का सही और उपयुक्त लेखा-जोखा प्रस्तुत करते हैं। निरीक्षण पार्टी ने आंकड़ों का राजस्व लेखा और तुलन-पत्र की स्याही वाली मूल प्रति के संदर्भ में जांच कर ली है।

कोलकाता 700001  
दिनांक: 30.09.2011

ह./-  
(एस०एन०महात्मा)  
उप निदेशक  
डाक एवं तार लेखापरीक्षा कार्यालय  
कोलकाता-700001

### AUDIT CIRTIFICATE

I have examined the foregoing Revenue Accounts and Balance Sheet of the Rural Post Office Insurance Fund for the year ended 31st March 2011. I have obtained all the information and explanations that I require and I certify as a result of my audit, that in my opinion these Accounts and Balance Sheet are drawn up so as to exhibit a true and fair view of the state of affairs of the organization according to the best of my information and explanation given to me and as shown by the books of the organization.

The Inspecting Party has checked the figures with reference to the original ink copy of the Revenue Accounts and Balance Sheet.

KOLKATA- 700001  
Dated: 30.9.2011

Sd/-  
(S.N. MAHATMA)  
DEPUTY DIRECTOR  
P & T. AUDIT OFFICE  
KOLKATA- 700001

7. (ब) वर्ष 2010-11 के लिए ईडीएजीआईएस-92 योजना की वित्तीय समीक्षा रिपोर्ट:

**7 (b) Financial Review Report of EDAGIS-92 Scheme for the year 2010-11**

ईडीएजीआईएस-92 योजना की वित्तीय पुनरीक्षा तीन वर्षों में एक बार की जाती है। पिछली पुनरीक्षा की जा चुकी है और वर्ष 2009-10 में प्रकाशित की गई है। इसलिए वर्ष 2010-11 के लिए ईडीएजीआईएस-92 योजना की वित्तीय पुनरीक्षा फिलहाल नहीं की जानी है।

(निदेशक, डाक जीवन बीमा, कोलकाता-700001 पत्र सं० पीआई/फण्ड/एकाउंट/वार्षिक एसटीटी./रिपोर्ट/2010-11 दिनांक 30.09.2011)

The Financial Review of EDAGIS-92 scheme is to be done once in three years. The last review has been conducted and published in the year 2009-10 so the Financial Review Report of EDAGIS-92 scheme is not due for the year 2010-11.

(Director, Postal Life Insurance, Kolkata - 700001. L.No. PI/Fund A/cs/Annual Stt./Report/2010-11 dated 30.09.2011)

अन्य विषय

**OTHER TOPICS**

8-सार्वजनिक धन का गबन या हानि  
**8-DEFALCATIONS OR LOSS OF PUBLIC MONEY**

तालिका

TABLE

क्रम सं०	धोखाधड़ी एवं हानियों का विवरण	मामलों की संख्या	अन्तर्निहित राशि (लाख रुपयों में)	वसूल की गई राशि (लाख रुपयों में)
Sl. No.	Particulars of Frauds and Losses	No. of Cases	Amount involved (Rs. in lakh)	Amount recovered (Rs. in lakh)
1	2	3	4	5
1.	बचत बैंक संबंधी धोखाधड़ी के मामले Savings Bank frauds	632	1879.81	365.57
2.	डाकघर बचत पत्र संबंधी धोखाधड़ी के मामले Post Office certificates frauds	14	21.30	7.03
3.	मनीआर्डर संबंधी धोखाधड़ी के मामले Money orders frauds	64	23.74	8.74
4.	बीमा वस्तुओं संबंधी धोखाधड़ी के मामले और नुकसान Insured articles frauds and losses	14	1.84	1.12
5.	धोखाधड़ी और नुकसान के विविध मामले Miscellaneous frauds and losses	293	489.81	150.93
	योग Total	1017	2416.50	533.39

वर्ष 2010-2011 में सार्वजनिक धन की हानि के 1017 मामलों का पता लगा। जिसमें 2416.5 लाख रुपये की हानि हुई। इन मामलों का विश्लेषण परिशिष्ट-I में दिया गया है, जिसमें अन्य बातों के साथ यह बताया गया है कि नुकसान के लिए कौन-कौन सी प्रमुख श्रेणियां और एजेंसियां जिम्मेदार हैं। इस वर्ष के दौरान हानि की जितनी रिपोर्ट मिली है, उनमें से 872 मामले, जिसमें 2267.99 लाख रु० शामिल हैं, (वर्ष के दौरान हुई हानि का 93.85 प्रतिशत बनता है) की हानि के लिए विभाग के कर्मचारी जिम्मेदार थे। 27 मामलों में 34.20 लाख रु० अर्थात् कुल हानि के लगभग 0.14 प्रतिशत में जिम्मेदारी निश्चित नहीं की गई या नहीं की जा सकती है।

In 2010-2011, 1017 cases of loss of Public money amounting to Rs. 2416.5 lakh came to notice. An analysis of these cases showing inter-alia the important classes and agencies responsible for the losses is given in Appendix-I. The employees of the Department were responsible for 872 cases involving Rs. 2267.99 lakh (representing 93.85 per cent of the loss reported during the year). Responsibility had not been fixed or could not be fixed in 27 cases involving Rs. 34.20 lakh i.e. about 0.14 per cent of the total loss.

2416.5 लाख रु० की कुल हानि में से मई, 2011 तक 533.39 लाख रुपये वसूल किये गये।

Out of the total loss of Rs. 2416.5 lakh Rs. 533.39 lakh were recovered till May, 2011.



9. लेखापरीक्षा की अनिर्णीत टिप्पणियां

**OUTSTANDING AUDIT OBSERVATIONS**

1976-77 से 2009-10 की अवधि के दौरान की गई टिप्पणियां और मई, 2011 के अंत में जो टिप्पणियां अनिर्णीत पड़ी रहीं, उनकी कुल संख्या 4860 थीं तथा कुल मिलाकर इसका संबंध 3527.62 लाख रु से है, जिनका विवरण नीचे दिया गया है:

The number of observations raised during the period from 1976-77 to 2009-10 and those remaining unsettled at the end of May 2011 were 4860 for an amount of Rs. 3527.62 lakh as per details given below:

टिप्पणी का विषय	संख्या	राशि (लाख रु में)
Nature of observation	Number	Amount (Rs. in lakh)
1	2	3
स्थापना के लिए मंजूरी प्राप्त न होना Sanctions for establishment not received	3	0.15
आकस्मिक और अन्य विविध व्यय के लिए मंजूरी प्राप्त न होना Sanctions not received for contingent and other miscellaneous expenditure	1003	1599.36
प्राक्कलनों के लिए मंजूरी न मिलना Sanctions to estimates not received	2	0.52
एकमुश्त निकासियों के लिए ब्यौरेवार बिलों का प्राप्त न होना Detailed bills for lumpsum drawals not received	—	—
वाउचर प्राप्त न होना Vouchers not received	4	3.84
आदाता रसीदों का प्राप्त न होना Payees receipts not received	—	—
सरकारी सेवकों को दी गई पेशगियों का वसूल न होना Advances paid to Government Servants not recovered	1660	105.61
ठेकेदारों/सप्लायरों के साथ किये गये करारों का प्राप्त न होना Agreements with contractors/suppliers not received	3	0.70
ठेकेदारों/सप्लायरों को किया गया भुगतान ठेकों और करारों के अनुसार न होना Payments to Contractors/Suppliers not in conformity with contracts and agreement	3	0.86
अधिक अदायगी या लेखापरीक्षा द्वारा नामंजूर की गई राशि की वसूली न होना Overpayments or amounts disallowed in audit not recovered	1351	148.57
नुकसान आदि को बट्टेखाते में डालने की मंजूरी प्राप्त न होना Sanctions to write off of losses, etc. not received	12	4.88
वित्तीय मर्यादा का उल्लंघन Breach of financial propriety	51	605.85
स्थापना बिलों के साथ अनुपस्थिति विवरण, वेतन वृद्धि प्रमाण-पत्र और अन्य विवरण प्राप्त न होना Absentee statements, increment certificates and other details not received with establishment bills	—	—
समयोपरि, बाह्य स्थान भत्तों, चिकित्सा या अन्य व्यक्तिगत दावों से संबंधित विवरण/दस्तावेज न भेजना या उनमें अनियमितता बरतना Irregularities or want of details/documents in respect of overtime, outstations allowances medical or other personal claims	41	38.98
उप योग Sub Total	4133	2509.32

मनीआर्डरों, डाकघर प्रमाणपत्रों और पोस्टल आर्डरों के संबंध में हुए अधिक/कम भुगतान तथा हिसाब में अंतर आना Excess/short payments, accounting differences in respect of money orders, post office certificates and postal orders	3	1.88
अन्य कारण Other reasons	724	1016.42
दरों/वास्तविक प्राप्ति आदि के संदर्भ में आपूर्ति आदेशों का न मिलना या अन्य ब्यौरों/दस्तावेजों संबंधित असंगतियां Non receipt of supply orders or other details/documents discrepancies in rates/actual receipt etc.	—	—
योग TOTAL	4860	3527.62

## 10. सामान की हानि

### Loss of Stores

2008-2009, 2009-2010 और 2010-2011 के दौरान हुई सामान की हानि निम्नानुसार थी:

Loss of stores during 2008-2009, 2009-2010 and 2010-2011 was as under:

वर्ष Year	सामान की हानि संबंधी मामलों की संख्या Number of cases of loss of stores	राशि (लाख रु० में) Amount (Rs. in Lakh)
1	2	3
2008-2009	16	15.35
2009-2010	27	5.81
2010-2011	32	30.83

उत्तरदायी मुख्य वर्गों और एजेंसियों द्वारा इन हानियों का विश्लेषण परिशिष्ट-II में किया गया है।

An analysis of these losses by main classes and agencies responsible is given in Appendix-II.

**परिशिष्ट I**  
**APPENDIX I**

वर्ष 2010-2011 के दौरान सार्वजनिक क्षेत्र में गबन और हानि का विवरण  
**Statement showing defalcation or loss of Public money during 2010-2011**

(पृष्ठ 88 के पैरा 8 में संदर्भित)  
**(Referred in paragraph 8 at Page 88)**

(राशि रुपयों में)  
(Amount in Rupees)

क्रम सं०	हानि के लिए जिम्मेदार व्यक्ति	वचत बैंक से संबंधित धोखाधड़ी के मामले			डाकघर वचत पत्र से संबंधित धोखाधड़ी के मामले			मनीआर्डर (तार एवं मूल्यदेय मनीआर्डरों सहित) से संबंधित धोखाधड़ी के मामले			बीमाकृत वस्तुओं से संबंधित धोखाधड़ी के मामले और हानि			धोखाधड़ी और हानि के विविध मामले			योग		
		Sl. No.	Persons responsible for the loss	Savings Bank Frauds	Post Office Certificate frauds	Money orders (including Telegraphic and value paid money orders) frauds	Insured article frauds and losses	Miscellaneous frauds and losses	Total										
		संख्या	राशि	वसूल की गई राशि, यदि कोई हो	संख्या	राशि	वसूल की गई राशि, यदि कोई हो	संख्या	राशि	वसूल की गई राशि, यदि कोई हो	संख्या	राशि	वसूल की गई राशि, यदि कोई हो	संख्या	राशि	वसूल की गई राशि, यदि कोई हो	संख्या	राशि	वसूल की गई राशि, यदि कोई हो
		Number	Amount	Amount recovered if any	Number	Amount	Amount recovered if any	Number	Amount	Amount recovered if any	Number	Amount	Amount recovered if any	Number	Amount	Amount recovered if any	Number	Amount	Amount recovered if any
(1)	(2)	(3)	(4)	(5)	(6)	(7)	(8)	(9)	(10)	(11)	(12)	(13)	(14)	(15)	(16)	(17)	(18)	(19)	(20)
1.	ऐसे व्यक्ति जिनका विभाग से संबंध नहीं है Persons unconnected with the department	45	8070510	3635950	—	—	—	1	1600	1600	1	200	—	66	3255169	803340	113	11327479	4440890
2.	विभागीय कर्मचारी Departmental employees																		
(I)	विभागीय पोस्टमास्टर (उप और शाखा पोस्टमास्टरों सहित) Departmental Postmasters (including Sub and Branch Postmasters)																		
(क)	सामूहिक लापरवाही (a) Contributory Negligence	108	11006125	3405525	3	613712	382000	5	1279965	59610	—	—	—	35	6315632	5497373	151	19215434	9344508
(ख)	प्रत्यक्ष जिम्मेदार (b) Directly responsible	92	30945012	8962718	4	1308330	159920	5	12300	10300	2	68668	3100	49	27286937	6678342	152	59621247	15814380
(II)	अतिरिक्त विभागीय एजेंट (उप और शाखा डाक-घरों के प्रभारी पोस्टमास्टर सहित) Extra Departmental agents(including those incharge of Sub and Branch Post Office)																		
(क)	सामूहिक लापरवाही (a) Contributory Negligence	26	2139609	1132161	—	—	—	4	259214	255214	—	—	—	17	1937966	218093	47	4336789	1605468



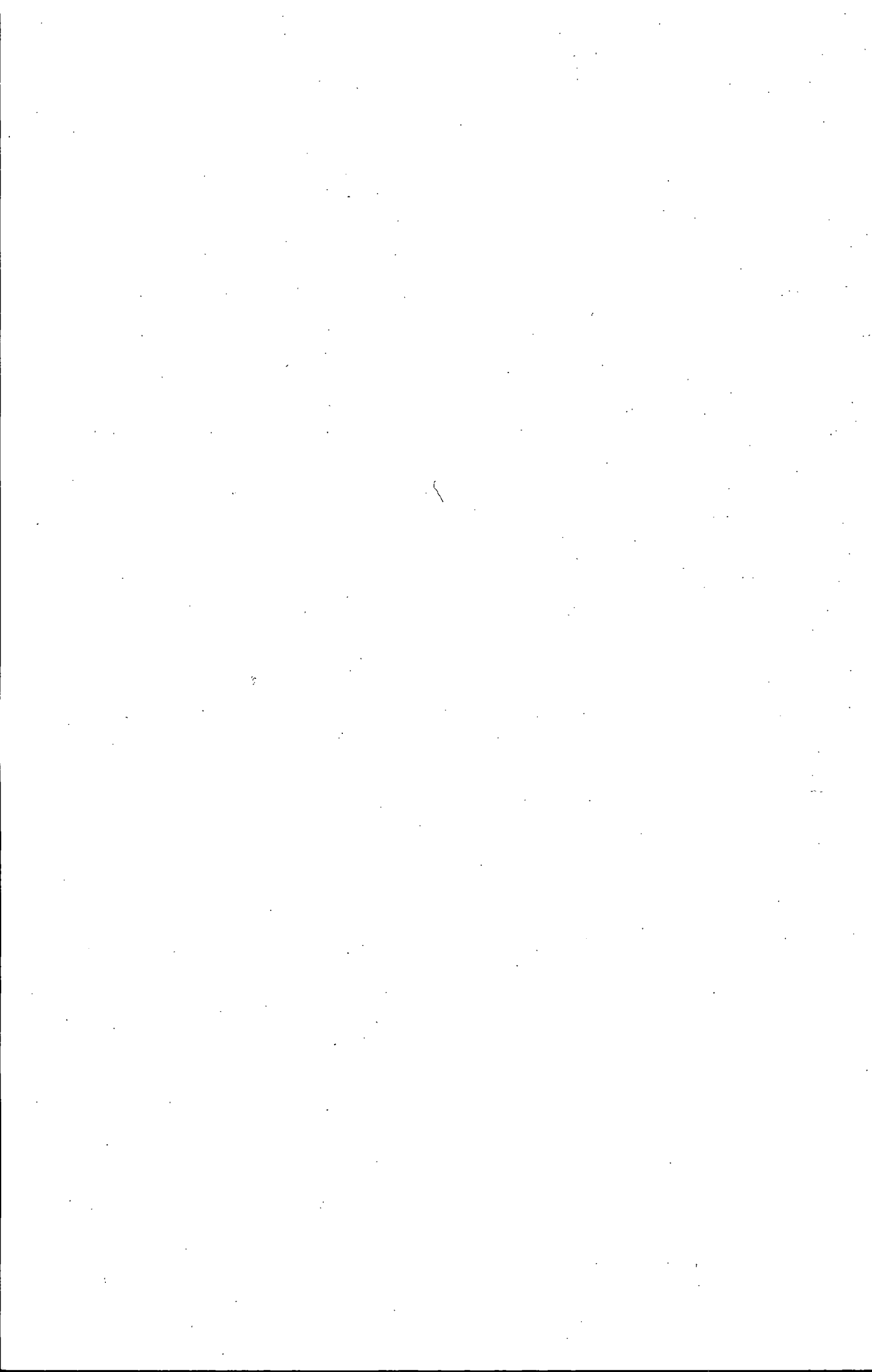
(1)	(2)	(3)	(4)	(5)	(6)	(7)	(8)	(9)	(10)	(11)	(12)	(13)	(14)	(15)	(16)	(17)	(18)	(19)	(20)
(ख) प्रत्यक्ष जिम्मेदार		225	118922820	12618771	7	208194	161239	39	454614	451844	1	17226	17226	62	2373149	1086093	334	121976003	14335173
(b) Directly responsible																			
(III) लिपिक Clerks																			
(क) सामूहिक लापरवाही		91	2068665	1895181	—	—	—	—	—	—	7	22831	22831	13	11794	2917	111	2103290	1920929
(a) Contributory Negligence																			
(ख) प्रत्यक्ष जिम्मेदार		24	11038960	3609316	—	—	—	—	—	6812	—	—	—	9	4197417	163233	33	15236377	3779361
(b) Directly responsible																			
(IV) डाकिए और ग्राम डाकिए Postmen and Village Postmen																			
(क) सामूहिक लापरवाही		—	—	—	—	—	—	—	—	—	1	3900	3900	10	12207	8400	11	16107	12300
(a) Contributory Negligence																			
(ख) प्रत्यक्ष जिम्मेदार		1	140400	141000	—	—	—	7	107742	88937	—	—	—	3	20356	21089	11	268498	251026
(b) Directly responsible																			
(V) चपरासी और अन्य ग्रुप 'D' कर्मचारी Peon and other Group 'D' Officials																			
(क) सामूहिक लापरवाही		1	—	20000	—	—	—	—	—	—	—	—	—	—	—	—	1	—	20000
(a) Contributory Negligence																			
(ख) प्रत्यक्ष जिम्मेदार		—	—	—	—	—	—	—	—	—	1	64837	64837	—	—	—	1	64837	64837
(b) Directly responsible																			
(VI) अन्य Others																			
(क) सामूहिक लापरवाही		1	—	6964	—	—	—	—	—	—	—	—	—	1	228501	—	2	228501	6964
(a) Contributory Negligence																			
(ख) प्रत्यक्ष जिम्मेदार		7	1530116	1129018	—	—	—	—	—	—	—	—	—	10	2201895	439372	17	3732011	1568390
(b) Directly responsible																			
3. डाक ठेकेदारों के एजेंट Mail Contractor's agents																			
(क) सामूहिक लापरवाही		—	—	—	—	—	—	—	—	—	—	—	—	5	102911	68071	5	102911	68071
(a) Contributory Negligence																			
(ख) प्रत्यक्ष जिम्मेदार		—	—	—	—	—	—	—	—	—	—	—	—	1	—	—	1	—	—
(b) Directly responsible																			
4. ऐसे मामले जिनमें 31 मई, 2009 तक किसी को भी जिम्मेदार नहीं ठहराया जा सका Responsibility could not be fixed upto 31st May, 2009		8	2118256	—	—	—	—	3	258207	—	1	6200	—	9	1022861	100000	21	3405524	100000
5. ऐसे मामले जिनमें किसी को भी जिम्मेदार नहीं ठहराया जा सका Responsibility could not be fixed		3	640	640	—	—	—	—	—	—	—	—	—	3	13976	6227	6	14616	6867
योग TOTAL		632	187981113	36557244	14	2130236	703159	64	2373642	874317	14	183862	111894	293	48980771	15092550	1017	241649624	53339164

परिशिष्ट II  
APPENDIX II

वर्ष 2010-2011 के दौरान सामान के नुकसान का विवरण  
Statement showing loss of stores during 2010-2011  
(पृष्ठ 91 के पैरा 10 में संदर्भित)  
(Referred in paragraph 10 at page 91)

क्र० सं० Sl. No.	हानि के लिए जिम्मेदार व्यक्ति Persons responsible for the loss	चोरी के कारण हानि Losses due to theft	वसूल की गई राशि, यदि कोई हो Amount recovered if any	दुर्घटना आग, बाढ़ आदि के कारण हानि Losses due to accident, Fire, Floods etc.	ऐसी हानि जिनके कारणों का पता नहीं लग सका Losses for which reasons are not known	योग Total	योग Total				
(1)	(2)	(3)	(4)	(5)	(6)	(7)	(8)	(9)	(10)	(11)	(12)
		संख्या Number	राशि Amount	संख्या Number	राशि Amount	संख्या Number	राशि Amount	संख्या Number	राशि Amount	संख्या Number	राशि Amount
1.	ऐसे व्यक्ति जिनका विभाग से संबंध नहीं है Persons unconnected with the department										
(क)	स्टक से हानि (a) Loss from stock	26	2649222	15017	1	17581	1	10000	28	2676803	15017
(ख)	पारगमन के दौरान हानि (b) Loss in transit	1	18400	—	—	—	1	10000	2	28400	—
2.	विभागीय कर्मचारी Departmental Employees										
(I)	सामूहिक लापरवाही Contributory Negligence										

	(1)	(2)	(3)	(4)	(5)	(6)	(7)	(8)	(9)	(10)	(11)	(12)
(क) स्टॉक से हानि			—	—	—	—	—	—	—	—	—	—
(a) Loss from stock												
(ख) पारगमन के दौरान हानि			—	—	—	—	—	—	—	—	—	—
(b) Loss in transit												
(II) प्रत्यक्ष जिम्मेदार Directly Responsible												
(क) स्टॉक से हानि			2	378092	392518	—	—	—	—	2	378092	392518
(a) Loss from stock												
(ख) पारगमन के दौरान हानि			—	—	—	—	—	—	—	—	—	—
(b) Loss in transit												
3. ऐसे मामले जिनमें मई 2011 तक किसी को भी जिम्मेदार नहीं ठहराया जा सका Responsibility could not be fixed upto May 2011												
(क) स्टॉक से हानि			—	—	—	—	—	—	—	—	—	—
(a) Loss from stock												
(ख) पारगमन के दौरान हानि			—	—	—	—	—	—	—	—	—	—
(b) Loss in transit												
योग: 2010-2011 Total:			29	3045714	407535	1	17581	2	20000	32	3083295	407535
योग: 2009-2010 Total:			20	459645	273946	7	121516	—	—	27	581161	273946



शुद्धि-पत्र  
ERRATA

प्रष्ठ सं Page No.	पंक्ति Line	पैरा Para	अशुद्ध Incorrect	शुद्ध Correct
(iii)	-	Last Para	appropriations	appropriations
5.	-	SI No.(b)	Divsion	Division
8.	2	SI No.(e)	when	than
27.	-	Para No.5	640,77,90,45	640,77,90.45



महाप्रबंधक, भारत सरकार मुद्रणालय, मिनटो रोड, नई दिल्ली-110002 द्वारा मुद्रित।  
PRINTED BY THE GENERAL MANAGER, GOVT. OF INDIA PRESS, MINTO ROAD, NEW DELHI-110002.