



सत्यमेव जयते

भारत सरकार
रेल मंत्रालय (रेलवे बोर्ड)
Government of India
Ministry of Railways (Railway Board)



भारतीय रेल

INDIAN RAILWAYS

2014 - 2015



विनियोग लेखे

APPROPRIATION ACCOUNTS

भाग I - समीक्षा
PART I - REVIEW



2014-2015

में

भारतीय रेल

के

विनियोग लेखे

भाग I—समीक्षा

(रेलवे बोर्ड द्वारा प्रकाशित)

APPROPRIATION ACCOUNTS

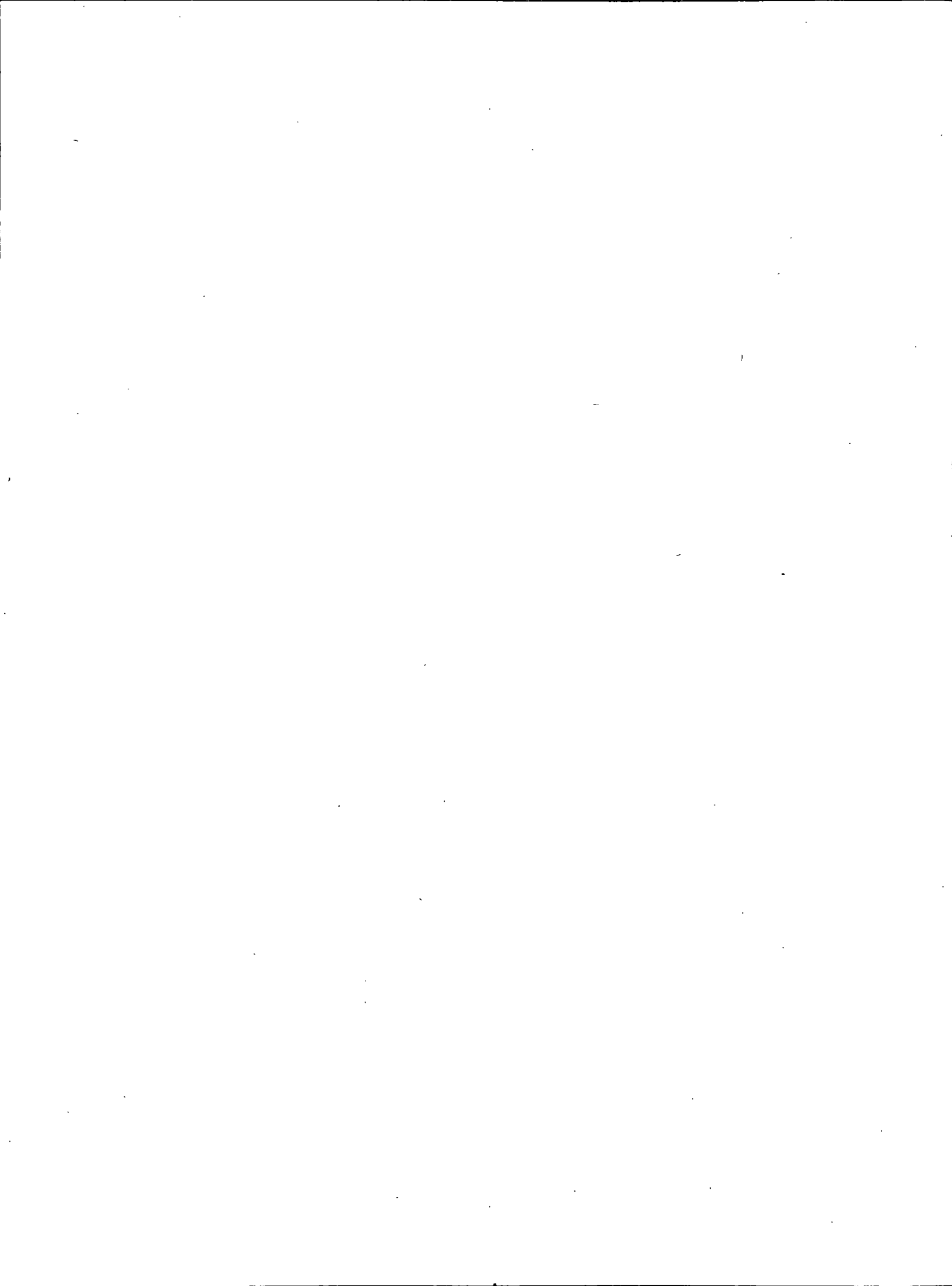
OF

RAILWAYS IN INDIA

FOR 2014-2015

PART I—REVIEW

Issued by:
(RAILWAY BOARD)



प्रस्तावना Introduction	1
खण्ड SECTION I				<u>पैरा Para</u>
वित्तीय परिणाम Financial Results	2-7
ब्याजदेय पूंजी Capital-at-Charge	8
आरक्षित निधियां Reserve Funds	9-13
आस्थगित लाभांश दायिता Deferred Dividend Liability	14-15
खण्ड SECTION II				
अन्तिम लेखे Final Accounts	16
(i) लाभ और हानि लेखा Profit and Loss Account	16.1
(ii) ब्लाक लेखा Block Account	16.2
(iii) तुलन-पत्र Balance Sheet	16.3
खण्ड SECTION III				
फार्मों के स्वरूप और लेखों के वर्गीकरण में परिवर्तन Changes in Forms and Classification of Accounts	17
खण्ड SECTION IV				
खर्च की ब्यौरेवार समीक्षा- Detailed Review of Expenditure -	18
संचालन व्यय (राजस्व) (अनुदान सं. 3 से 13) Working Expenses (Revenue) (Grant Nos. 3 to 13)	19
विविध व्यय (अनुदान सं. 1 और 2) Miscellaneous Expenditure (Grant Nos. 1 & 2)	20
निर्माण कार्यों पर व्यय (अनुदान सं.16) Works Expenditure (Grant No.16)	21

निधियों में विनियोग (अनुदान सं.14)	22
Appropriation to Funds (Grant No.14)				

सामान्य राजस्व को लाभांश, सामान्य राजस्व से लिए गये ऋणों की वापसी और अतिपूँजीकरण का परिशोधन (अनुदान सं. 15)	23
Dividend to General Revenues, Repayment of loans taken from General Revenues and Amortisation of Over-Capitalisation (Grant No.15)				

खण्ड SECTION V

निधियों की व्यवस्था के सम्बन्ध में लेखा परीक्षा के परिणाम	24
Results of Audit Against Provision of Funds				
स्वीकृत अनुदानों तथा प्रभृत विनियोग से अधिक खर्च	25 & 27
Excess over Voted Grants and Charged Appropriations				
स्वीकृत अनुदानों तथा प्रभृत विनियोग के अन्तर्गत बचत	26 & 28
Saving under Voted Grants and Charged Appropriations				

अन्य महत्वपूर्ण विशेषताएं Other Important Features

अनियमित पुनर्विनियोग	29.1
Irregular Re-appropriation				
अनुमान तैयार करने में खामियां	29.2
Defects in budget estimation				
बजट में लेखों से भिन्न वर्गीकृत खर्च	29.3
Expenditure classified differently in the budget from the account				
खर्च का गलत इन्द्रराज	29.4
Wrong booking of expenditure				

खण्ड SECTION VI

अन्य विविध विषय Other Miscellaneous Topics

भंडार शेष	30
Stores Balance				
रेलवे खान-पान व्यवस्था	31
Railway Catering				
राजस्व के दावों में छूट और अपसर्जन	32
Remission and Abandonment of Claims to Revenue				

अनुबंध ANNEXURES

अनुबंध क-फार्मों के स्वरूप और लेखों के वर्गीकरण में मामूली परिवर्तन Annexure A -Minor changes in Forms and Classification of Accounts	35-53
अनुबंध ख-बजट बनाने तथा बजट में खर्च के लेखों से भिन्न वर्गीकरण में त्रुटियां Annexure B -Defects in budgeting and expenditure classified differently in the budget from the accounts.	54-58
अनुबंध ग-परिचालन अनुपात (विभिन्न रेलों के संचालन व्यय का आमदनी से प्रतिशत) Annexure C -Operating Ratio (percentage of Working Expenses to Earnings of various Railways)	59
अनुबंध घ-विभिन्न रेलों की कुल आमदनी, संचालन व्यय आदि Annexure D -Gross Earnings, Working Expenses etc. of various Railways	60
अनुबंध ङ.- सामान्य राजस्व को भारतीय रेलों की ऋणग्रस्तता Annexure E -Indebtedness of Indian Railways to General Revenues	61
अनुबंध च-भंडार शेष Annexure F -Stores Balance	62

भारतीय रेल के
2014 – 2015
के
विनियोग लेखों की समीक्षा

REVIEW
OF
APPROPRIATION ACCOUNTS
OF RAILWAYS IN INDIA
FOR THE YEAR 2014-2015

1. इस समीक्षा में वर्ष 2014-15 में रेलों के वित्तीय परिणामों का चित्र और साथ ही वित्तीय प्रबन्ध की स्थिति का सामान्य विवेचन प्रस्तुत किया गया है। इसमें 2014-15 के वित्तीय परिणाम दिए गए हैं और उनकी तुलना इस वर्ष के बजट और संशोधित अनुमानों तथा पिछले दो वर्षों के वास्तविक आंकड़ों से की गई है, साथ ही इसमें इस वर्ष के लाभ और हानि लेखे और तुलनपत्र सहित अन्तिम लेखे दिखाये गये हैं। इस समीक्षा में निधियों की व्यवस्था और खर्च पर नियंत्रण के संबंध में लेखा परीक्षा द्वारा उठाये गये कुछ महत्वपूर्ण मुद्दों पर भी विचार किया गया है। वर्ष के विभिन्न स्वीकृत अनुदानों और प्रभृत विनियोगों के विस्तृत विनियोग लेखे पहले की तरह ही भाग II-ब्यौरेवार विनियोग लेखे में दिखाए गये हैं।
 1. This review presents a picture of the financial results of the Railways for the year 2014-15 together with a general survey of the state of financial administration. It appraises the financial results for the year 2014-15 in comparison with Budget and Revised Estimates for the year as also for the two preceding years and exhibits the Final Accounts including the Profit and Loss Account and Balance Sheet for the year. Certain points of interest arising out of audit against provision of funds and control over expenditure are also dealt with herein. The individual Detailed Appropriation Accounts of the various Voted Grants and Charged Appropriations for the year are, as usual, embodied in Part II - Detailed Appropriation Accounts.
-

खण्ड SECTION-1

2014-15 के वित्तीय परिणाम Financial Results 2014-15

2.1 वर्ष 2014-15 के दौरान, राजस्व लेखे में व्यय पर प्राप्तियों में "आधिक्य" 7664.94 करोड़ रु. था जबकि बजट अनुमान में ₹ 6063.74 करोड़ रु. और संशोधित अनुमान में 7278.46 करोड़ रु. के आधिक्य की परिकल्पना की गयी थी। विस्तृत वित्तीय परिणामों का ब्यौरा नीचे तालिका-1 में दिखाया गया है:-

2.1 The "Excess" of Receipts over Expenditure during the year 2014-15, on Revenue Account was ₹ 7664.94 crore, against the estimated "Excess" of ₹ 6063.74 crore envisaged in Budget Estimate and ₹ 7278.46 crore projected in the Revised Estimate. The detailed financial results are shown in table-I below:-

तालिका TABLE-I

(करोड़ ₹ में ₹ in crore)

विवरण Description	2014-15 बजट अनुमान Budget Estimate	2014-15 संशोधित अनुमान Revised Estimate	2014-15 वास्तविक Actuals	2013-14 वास्तविक Actuals	2012-13 वास्तविक Actuals
1	2	3	4	5	6
1. (क) ब्याजदेय पूंजी	19763 9.65	198009.84	197991.80\$	170168.3 5	144812.15
(a) Capital-at-Charge					
(ख) पूंजी निधि से निवेश	4413 7.93	44127.93	44125.15 *	3 8675.93	3 8675.93
(b) Investment from Capital Fund					
2. (क) सकल आमदनी	160115.00	159198.00	157071.58	13 983 7.70	123 901.01
(a) Gross Earnings					
(ख) यातायात उचंत	50.00	50.00	- 3 61.04	- 279.51	- 168.42
(b) Traffic Suspense					
(ग) यातायात से सकल प्राप्ति	160165.00	159248.00	156710.54	13 9558.19	123 73 2.59
(c) Gross Traffic Receipts					
3. (क) साधारण संचालन व्यय (उचंत को छोड़कर)	112777.50	109193.51	1063 3 1.11	9813 5.04	84184.21
(a) Ordinary Working Expenses (Excluding Suspense)					
(ख) मूल्यहास आरक्षित निधि और पेंशन निधि में विनियोग	3 5400.00	3 7000.00	3 7000.00	3 2750.00	27560.00
(b) Appropriation to Depreciation Reserve Fund & Pension Fund					
(ग) कुल संचालन व्यय (उचंत को छोड़कर)	148177.50	146193.51	143 3 3 1.11	13 0885.04	111744.21
(3 क+3 ख)					
(c) Total Working Expenses (excluding suspense) (3a+3b)					
(घ) उचंत (विविध अग्रिम - राजस्व और देय मांगें)	-128.50	- 223.51	- 3 3 5.23	- 564.27	- 172.17
(d) Suspense (Misc. Advance - Revenue & Demands Payable)					
(ङ) कुल संचालन व्यय	148049.00	145970.00	142995.88	13 03 20.77	111572.04
(e) Total Working Expenses					
4. यातायात से शुद्ध प्राप्तियां (2 ग-3ङ)	12116.00	13 278.00	13 714.66	923 7.42	12160.55
Net Traffic Receipts (2c-3e)					
5. (क) विविध प्राप्तियां	4209.3 0	4202.13	43 06.71	3 655.70	2447.84
(a) Misc. Receipts					
(ख) विविध भुगतान जिसमें चालित लाइनों और चालू लाइन निर्माण (राजस्व) को दी गयी छूट शामिल है।	1126.56	1027.54	1182.88	1144.05	993.20
(b) Misc. Payments including rebates paid to Worked Lines and Open Line Works (Revenue)					

(करोड़ ₹ में ₹ in crore)

विवरण Description	2014-15 बजट अनुमान Budget Estimate	2014-15 संशोधित अनुमान Revised Estimate	2014-15 वास्तविक Actuals	2013-14 वास्तविक Actuals	2012-13 वास्तविक Actuals
1	2	3	4	5	6
6. शुद्ध विविध प्राप्तियां 5 (क)—5 (ख) Net Misc. Receipts 5(a)—5(b)	3 082.74	3 174.59	3 123.83	2 511.65	1 454.64
7. शुद्ध राजस्व (मद 4+6) Net Revenue (Item 4 + 6)	15 198.74	16 452.59	16 838.49	11 749.07	13 615.19
8. सामान्य राजस्व को लाभांश Dividend to General Revenues	913 5.00	9174.13	9173.55	8 008.67	53 48.94
9. वृद्धि (+)/कमी (-) (7-8) Excess (+) / Shortfall (-) (7-8)	6 063.74	7 278.46	7 664.94	3 740.40	8 266.25
10. संचालन व्यय का कुल आय से प्रतिशत सकल आमदनी $\frac{\text{मद 3 (ग)} \times 100}{\text{मद 2 (क)}}$ Percentage of Working Expenses to Gross Earnings $\frac{\text{Item 3 (c)} \times 100}{\text{Item 2 (a)}}$	92.50	91.80	91.25	93.60	90.31
11. शुद्ध राजस्व का ब्याजदेय पूंजी से प्रतिशत पूंजी निधि से निवेश सहित $\frac{\text{मद 7} \times 100}{\text{मद 1 (क)} + (\text{ख})}$ Percentage of Net Revenue to Capital-at-Charge including Investment from Capital Fund $\frac{\text{Item 7} \times 100}{\text{Item 1(a)} + (\text{b})}$	6.3	6.8	6.95	5.63	7.42
12. सामान्य राजस्व को दिए गए लाभांश का ब्याज देय पूंजी से प्रतिशत $\frac{\text{मद 8} \times 100}{\text{मद 1 (क)}}$ Percentage of Dividend paid to General Revenues to Capital-at-Charge $\frac{\text{Item 8} \times 100}{\text{Item 1(a)}}$	4.62	4.63	4.63	4.71	3.69

व्याख्या Explanations:-

(\\$) इसमें महानगर परिवहन परियोजना (10535.01 करोड़ रु.), सर्कुलर रेलवे (532.80 करोड़ रु.), उधमपुर-श्रीनगर-बारामूला परियोजना (राष्ट्रीय निवेश) (10807.47 करोड़ रु.) और विशेष रेल संरक्षा निधि में विनियोग (11954.00 करोड़ रु.) शामिल नहीं हैं। तथा उत्पादन इकाइयों एवं कोर/इलाहाबाद के 16078.34 रु. करोड़ शामिल हैं।

Excludes Capital-at-Charge of Metropolitan Transport Projects (₹10535.01 crore), Circular Rlys. (₹ 532.80 crore), Udhampur-Srinagar-Baramulla Project (National investment) (₹10807.47 crore) and appropriation to SRSF (₹ 11954.00 crore) and includes ₹ 16078.34 crore of Production Units and CORE/ALD.

* इसमें उत्पादन इकाइयों के 870.69 करोड़ रु. शामिल हैं।
Includes ₹ .870.69 crore of Production Units.

(A) इसमें लाभांश राहत और अन्य रियायतों के लिए सामान्य राजस्व से "आर्थिक सहायता" के लेखे में 4024.46 रु. करोड़ शामिल हैं।
Includes ₹ 4024.46 crore on account of 'Subsidies' from General Revenues towards dividend reliefs and other concessions.

2.2 वर्ष 2013-14 की तुलना में कुल संचालन व्यय 12675.11 रु. करोड़ बढ़ा जबकि सकल प्राप्तियों में 17152.35 करोड़ रु. की वृद्धि हुई। सकल आमदनी से संचालन व्यय का प्रतिशत (परिचालन अनुपात) 2013-14 में 91.25 और 2012-13 में 93.60 की तुलना में 90.31 रहा। पूंजी निधि से निवेश सहित ब्याज देय पूंजी से "शुद्ध राजस्व" का अनुपात भी 2013-14 में 7.42 और 2011-12 में 4.20 की तुलना में इस वर्ष 6.95 अलग-अलग क्षेत्रीय रेलों के वास्तविक संचालन व्यय का कुल आमदनी से प्रतिशत अनुबंध "ग" में दिखाया गया है और प्रत्येक क्षेत्रीय रेलवे की कुल आमदनी, संचालन व्यय आदि के आंकड़े अनुबंध "घ" में दिए गए हैं।

As compared to 2013-2014 total working expenses rose by ₹ 12675.11 crore while gross receipts increased by ₹ 17152.35 crore. The percentage of total Working Expenses to Gross Earnings (Operating Ratio) was 91.25 as against 93.60 in 2013-14 and 90.31 in 2012-13. The ratio of 'Net Revenue' to Capital-at-Charge including investment from Capital Fund for the year was 6.95 as against 5.63 in 2013-14 and 7.42 in 2012-13. The percentage of Working Expenses to Gross Earnings of each Zonal Railways is shown in Annexure "C" and the figures of Gross Earnings, Working Expenses etc. of each Zonal Railways are shown in Annexure "D".

3. लाभांश DIVIDEND

- (क) रेल अभिसमय समिति-2009 ने अपनी छठी रिपोर्ट में सिफारिश की थी कि वर्ष 2013-14 के लिए लाभांश सामान्य राजस्व से रेलों पर किसी भी वर्ष किए गए निवेश पर समग्र निवेशित पूंजी पर 5% की दर पर (महानगर परियोजनाओं और राष्ट्रीय परियोजनाओं को छोड़कर) आकलित किया जाए, जिसमें 31.03.1964 तक निवेशित पूंजी पर 1.5 प्रतिशत शामिल है (आर्थिक सहायता के लिए अर्हक पूंजी को घटाकर), जिसका यात्री किराया कर के बदले राज्य सरकार को अनुदान के लिए 23.12 करोड़ रुपए का अंशदान किया जाना है और शेष राशि, यदि कोई हो, रेल संरक्षा निधि में अंशदान किया जाए।
- (a) The dividend payment and subsidy for the year 2013-14 were worked out on the basis of the recommendation of the RCC (2009) made for that year in their 6th report. The RCC 2009 became defunct without giving recommendation on the rate of dividend for the year 2014-15. The new RCC is yet to be constituted. Thus, the estimates of dividend payment and subsidy thereon for 2014-15 have, by and large, been finalised on the basis of arrangements adopted for 2013-14. (excl. Metropolitan Projects and National Projects) irrespective of the year of investment including 1.5 % on the Capital invested up to 31-03-1964 (less Capital qualifying for Subsidy), which is to be used for making a contribution of ₹ 23.12 crores for grants to States in lieu of passenger fare tax and the balance amount, if any, to be contributed to the Railway Safety Fund.
- (ख) वर्ष 2014-15 के दौरान सामान्य राजस्व को देय लाभांश 9147.82 करोड़ रु. था (यात्री किराया कर और रेल संरक्षा निधि के अंशदान को छोड़कर) जो पिछले वर्ष की तुलना में 1164.88 करोड़ रु. अधिक था। इस वर्ष रेलवे का "शुद्ध राजस्व" 16838.49 करोड़ रु. निकाला गया और सामान्य राजस्व को लाभांश के 9173.55 करोड़ रु. का भुगतान करने के बाद 7664.94 करोड़ रु. का आधि क्य था।
- (b) The Dividend payable to the General Revenues during the year 2014-15 was ₹ 9147.82 crore (excludes contribution of Passenger fare tax ₹ 23.12 crore and Railway Safety Fund ₹ 2.61 crore) which was ₹ 1164.88 crore more than the previous year. This year, the 'Net Revenue' of Indian Railway worked out to ₹ 16838.49 crore and after making payment of ₹ 9173.55 crore as dividend to General Revenues, there was an "Excess" of ₹ 7664.94 crore.

4. "आधिक्य" "EXCESS"

2014-15 के लेखे 7664.94 करोड़ रु. के "आधिक्य" के साथ बंद हुए जबकि बजट अनुमान के समय 6063.74 करोड़ रु. तथा संशोधित अनुमानों में 7278.46 करोड़ की परिकल्पना की गई थी। इसका उपयोग निम्न प्रकार से किया गया है:-
The accounts for the year 2014-15 closed with an "Excess" of ₹ 7664.94 crore as against Rs. 6063.74 crore as envisaged at Budget Estimates stage and ₹ 7278.46 crore projected in the Revised Estimate. This has been utilised as under:-

	(करोड़ रु. में ₹ in crore)
(i) विकास निधि में विनियोग Appropriation to Development Fund	13 74.94
(ii) पूंजी निधि में विनियोग Appropriation to Capital Fund	623 3.36
(ii) ऋण सेवा निधि में विनियोग Appropriation to Debt Service Fund.	56.64
कुल Total	7664.94

5. संचालन व्यय WORKING EXPENSES

- 5.1 बजट अनुमान (शुद्ध) की तुलना में 5053.14 करोड़ रु. (शुद्ध) की बचत संचालन व्यय के अंतर्गत हुआ। यह बचत 7691.75 करोड़ रु. के कारण हुआ जो 2638.61 करोड़ रु. के आधिक्य से अंशतः संतुलित हो गया। खर्च में वृद्धि/बचत निम्न

प्रकार से हुई:

- 5.1 There was a saving in the working expenses to the extent of ₹ 5053.14 crore (Net) as compared to Budget Estimate (Net). This caused by way of a saving amounting to ₹ 7691.75 crore, partly offset by an excess of ₹ 2638.61 crore. The 'Saving/excess in expenditure was as under :-

बचत इस प्रकार है Saving is as under

		(करोड़ रु. में ₹ in crore)
(i)	सामान्य अधीक्षण और सेवाएं General Superintendence and Services	3 80.50
(ii)	रेल पथ और निर्माण कार्यों की मरम्मत और अनुरक्षण Repairs and Maintenance of Permanent Way & Works.	61.74
(iii)	संयंत्र और उपस्कर की मरम्मत और अनुरक्षण Repairs and Maintenance of Plant & Equipment.	240.16
(iv)	परिचालन व्यय-यातायात Operating Expenses (Traffic)	3 02.10
(v)	परिचालन व्यय (ईंधन) Operating Expenses (Fuel)	63 41.20
(vi)	कर्मचारी कल्याण और सुविधाएं Staff Welfare and Amenities	112.97
(vii)	विविध संचालन व्यय Miscellaneous Working Expenses	253.08
कुल Total		7691.75

निम्नलिखित में हुई वृद्धि से अंशतः संतुलित किया : -

Partly offset by Excess as under :-

		(करोड़ रु. में ₹ in crore)
(i)	रेल इंजन की मरम्मत एवं अनुरक्षण Repairs and Maintenance of Motive Power	91.26
(ii)	सवारी और माल डिब्बों की मरम्मत और अनुरक्षण Repairs and Maintenance of Carriages and Wagons	301.98
(iii)	परिचालन व्यय-चलस्टाक और उपस्कर Operating Expenses - Rolling Stock & Equipment	574.36
(iv)	भविष्य निधि, पेंशन निधि और अन्य सेवानिवृत्ति लाभ Provident fund, Pension and Other retirement Benefits	71.01
(v)	निधियों में विनियोजन Appropriation to Fund	1600.00
कुल Total		2638.61
शुद्ध बचत Net Saving		5053.14

- 5.2 संशोधित अनुमान की तुलना में 2974.14 करोड़ रु. (शुद्ध) की बचत हुई। यह बचत 2988.90 करोड़ रु. की कुल बचत के कारण हुई जो 13.95 करोड़ रु. की वृद्धि से अंशतः संतुलित हो गया। खर्च में वृद्धि/बचत निम्न प्रकार से हुई:-

- 5.2 As compared to Revised Estimate, there was a saving of ₹ 2974.14 crore (Net). This caused by way of saving amounting to ₹ 2988.09 crore; partly offset by excess of ₹ 13.95 crore. The 'Excess/Savings' in expenditure was as under :-

बचत इस प्रकार है :-

Saving is as under :-

(करोड़ रु. में ₹ in crore)

(i)	सामान्य अधीक्षण और सेवाएं General Superintendence and services.	246.87
(ii)	रेलपथों की मरम्मत एवं अनुरक्षण और निर्माण कार्य Repairs and Maintenance of Permanent Way & Works.	155.61
(iii)	रेल इंजनों की मरम्मत और अनुरक्षण Repairs and Maintenance of Motive Power	-113.25
(iv)	सवारी और माल डिब्बों की मरम्मत और अनुरक्षण Repairs and Maintenance of Carriages and Wagons.	45.19
(v)	संयंत्र और उपस्कर की मरम्मत और अनुरक्षण Repairs and Maintenance of Plant & Equipment.	416.68
(vi)	परिचालन व्यय (यातायात) Operating Expenses (Traffic)	242.04
(vii)	परिचालन व्यय (ईंधन) Operating Expenses (Fuel)	1178.73
(viii)	कर्मचारी कल्याण और सुख सुविधाएं Staff Welfare and Amenities	194.96
(ix)	विविध संचालन व्यय Miscellaneous Working Expenses	336.50
(x)	भविष्य निधि, पेंशन निधि और अन्य सेवानिवृत्ति लाभ Provident fund, Pension and Other retirement Benefits	58.26
	कुल Total	<u>2988.09</u>

निम्नलिखित में हुई वृद्धि से अंशतः सतुलित किया गया:-

Partly offset by Excess as under:-

(करोड़ रु. में ₹ in crore)

(i)	परिचालन व्यय-चलस्टाक और उपस्कर Operating Expenses - Rolling Stock & Equipment	13.95
	कुल Total	<u>13.95</u>
	शुद्ध बचत Net Saving	<u>2974.14</u>

6. सकल प्राप्तियों का ब्यौरा DETAILS OF GROSS RECEIPTS

तालिका TABLE-II

(करोड़ रु. में ₹ in crore)

विवरण Description	2014-15 बजट अनुमान Budget Estimate	2014-15 संशोधित अनुमान Revised Estimate	2014-15 वास्तविक Actuals	2013-14 वास्तविक Actuals	2012-13 वास्तविक Actuals
1	2	3	4	5	6
(i) यात्री यातायात से आमदनी Passenger Earnings	44645.00	43002.00	42189.61	36532.00	31322.84
(ii) अन्य कोचिंग आमदनी Other Coaching Earnings	4200.00	4028.00	3997.89	3678.78	3054.23
(iii) माल यातायात से आमदनी Goods Earnings	105770.00	106927.00	105791.34	93905.63	85262.58
(iv) फुटकर आमदनी Sundry Earnings	5500.00	5241.00	5092.74	5721.29	4261.36
(v) उचंत (वसूल न की गई आमदनी) Suspense (Unrealised Earnings)	50.00	50.00	-361.04	-279.51	-168.42
सकल प्राप्तियां Gross Receipts	160165.00	159248.00	156710.54	139558.19	123732.59

इस वर्ष सकल प्राप्ति 156710.54 करोड़ रु. हुई जो बजट अनुमान से 3454.46 करोड़ रु. कम थी। बजट अनुमान की तुलना में यह कमी यात्री यातायात से आमदनी (2455.38 करोड़ रु.), उचंत (411.04 करोड़ रु.) जो अन्य कोचिंग से आमदनी (202.11 करोड़ रु.) और फुटकर आमदनी (407.26 करोड़ रु.) माल आमदनी (21.34 करोड़ रु.) के अंतर्गत हुई वृद्धि से अंशतः संतुलित हुई।
The Gross receipt for the year amounting to ₹ 156710.54 crore were ₹ 3454.46 crore less than the Budget Estimate. The decrease as compared to Budget Estimate was under Passenger Earnings (₹ 2455.38 crore), other Coaching (₹ 202.11 crore), Sundry Earnings (₹ 407.26 crore) and Suspense (₹ 411.04 crore), partly offset by increase under Goods Earnings (₹ 21.34 crore),

संशोधित अनुमानों की तुलना में 2537.46 करोड़ रु. की कमी मुख्यतः यात्री आमदनी (812.39 करोड़ रु.), माल यातायात से आमदनी (1135.66 करोड़ रु.), उचंत (411.04 करोड़ रु.), से हुई जो अन्य कोचिंग से आमदनी (30.11 करोड़ रु.) और फुटकर आमदनी (148.26 करोड़ रु.) के अंतर्गत हुई।

As compared to the Revised Estimate, the decrease was ₹ 2537.46 crore which was mainly under Passenger Earnings (₹ 812.39 crore), Goods Earnings (₹ 1135.66 crore), Suspense (₹ 411.04 crore), Other Coaching Earnings (₹ 30.11 crore) and Sundry Earnings (₹ 148.26 crore)

7. विविध प्राप्तियाँ MISCELLANEOUS RECEIPTS

तालिका TABLE-III

(करोड़ रु में ₹ in crore)

विवरण Description	2014-15 बजट अनुमान Budget Estimate	2014-15 संशोधित अनुमान Revised Estimate	2014-15 वास्तविक Actuals	2013-14 वास्तविक Actuals	2012-13 वास्तविक Actuals
1	2	3	4	5	6
(i) शाखा लाइन कंपनियों से अधिशेष लाभ का हिस्सा Share of Surplus Profit from Branch Line Companies.	0.00	0.00	0.00	0.02	0.02
(ii) रेलवे भर्ती बोर्ड Railway Recruitment Boards	9.83	4.92	17.89	7.77	7.49
(iii) अन्य विविध प्राप्तियाँ Other Miscellaneous Receipts	140.17	195.08	264.36	277.35	154.19
(iv) सामान्य राजस्व से आर्थिक सहायता Subsidy from General Revenues	4059.30	4002.13	4024.46	3370.56	2286.14
जोड़ Total	4209.30	4202.13	4306.71	3655.70	2447.84

आलोच्य वर्ष में वास्तविक विविध प्राप्तियाँ 4306.71 करोड़ रु. थी जो 4209.30 करोड़ रु. के बजट अनुमान से 97.41 करोड़ रु. अधिक और 4202.13 करोड़ के संशोधित अनुमानों से ₹ 104.58 करोड़ रु. कम थी।

The actual Miscellaneous Receipts for the year was ₹ 4306.71 crore. These were ₹ 97.41 crore more than the Budget Estimate of ₹ 4209.30 crore and ₹ 104.58 crore were also more than the Revised Estimate of ₹ 4202.13 crore.

बजट अनुमानों की तुलना में यह वृद्धि निम्नलिखित के कारण हुई :-

As compared to Budget Estimate the increase was due to :-

(करोड़ रु में ₹ in crore)

(i) रेलवे भर्ती बोर्ड Railway Recruitment Boards	8.06
(ii) अन्य विविध प्राप्तियाँ Other Miscellaneous Receipts	124.19

कुल Total

132.25

निम्नलिखित में हुई कमी से अंशतः संतुलित किया गया :-

Partly offset by decrease due to :-

(i) सामान्य राजस्व से आर्थिक सहायता Subsidy from General Revenues.	34.84
---	-------

कुल Total 34.84

शुद्ध वृद्धि Net increase 97.41

बजट अनुमानों की तुलना में यह कमी निम्नलिखित के कारण हुई :-

As compared to Revised Estimate the decrease was due to :-

(करोड़ रु. में ₹ in crore)

(i) रेलवे भर्ती बोर्ड Railway Recruitment Boards.	12.97
(ii) अन्य विविध प्राप्तियां Other Miscellaneous Receipts	69.28
(ii) सामान्य राजस्व से आर्थिक सहायता Subsidy from General Revenues.	22.33

शुद्ध कमी Net decrease 104.58

8. ब्याज देय पूंजी CAPITAL-AT-CHARGE

31.03.2015 को ब्याज देय पूंजी की राशि 231821.08 करोड़ रु. थी जिसमें महानगर परिवहन परियोजनाओं के 10535.01 करोड़ रु. और पूर्व, दक्षिण मध्य व पश्चिम रेलवे की सर्कुलर रेलवे परियोजना से सम्बन्धित 532.80 करोड़ रु. और उधमपुर-श्रीनगर-बारामूला परियोजना (राष्ट्रीय निवेश) के 10807.47 करोड़ रु. शामिल हैं और पूंजी निधि (44125.15 करोड़ रु.) शामिल नहीं हैं। इस प्रकार वर्ष 2014-15 में 30121.16 करोड़ रु. अधिक थे। (इसमें महानगर परिवहन परियोजनाओं के 982.93 करोड़ रु. पूर्व, दक्षिण मध्य व पश्चिम रेलवे की सर्कुलर रेलवे परियोजना से संबंधित 20.03 करोड़ रु. और उधमपुर-श्रीनगर-बारामूला परियोजना (राष्ट्रीय निवेश) के 1294.42 करोड़ रु. शामिल हैं)।

Capital-at-Charge which stood at ₹231821.08 crore as on 31-3-2015, includes ₹10535.01 crore relating to Metropolitan Transport Projects, ₹532.80 crore relating to Circular Railway Project, portion of Eastern, South Central and Western Railways and ₹10807.47 crore relating to Udhampur-Srinagar-Baramulla Project (National Investment) and excludes Special Railway Safety Fund (Rs. 11954.00 crore) and Capital Fund (₹44125.15 crore). There was an increase of Rs. 30121.16 crore in 2014-15. (Inclusive of ₹982.93 relating to Metropolitan Transport Projects, ₹20.03 crore relating to Circular Railway Project, portion of Eastern, South Central and Western Railways and ₹1294.42 crore relating to Udhampur-Srinagar-Baramulla Project (National Investment))

इस प्रकार वर्ष 2014-15 के दौरान नई परिसम्पत्तियों पर अतिरिक्त खर्च अन्य कारकों के बीच हुई वृद्धि के जो मुख्य घटक थे, को नीचे दर्शाया गया है:-

Thus the additional expenditure on new assets was the main component of increase during the year 2014-15 among the other factors as shown here under:-

(करोड़ रु. में ₹ in crore)

(क) नई लाइनों का निर्माण (a) Construction of New Lines	7107.60
(ख) परिसम्पत्तियों में वृद्धि जिनमें चल स्टॉक, विद्युतीकरण परियोजनाएं, मशीन एवं संयंत्र और कर्मचारी आवास आदि शामिल हैं। (b) Addition to Assets including Rolling Stock, Electrification Projects, Machinery & Plant, Staff Quarters etc.	21185.00
(ग) चल परिसम्पत्तियां (c) Floating Assets	1193.75
(घ) वर्ष के दौरान बेकार हुई परिसम्पत्तियों की मूल लागत का मूल्यहास आरक्षित निधि में अंतरण द्वारा पश्चलेखन (d) Write back of original cost of retired assets during the year by transfer to Depreciation Reserve Fund	-359.22
(ङ) महानगर परिवहन परियोजनाएं और सर्कुलर रेलवे (e) Metropolitan Transport Projects and Circular Railways	994.03

कुल Total 30121.16

वर्ष 2014-15 में अनुदान सं 16 (परिसम्पत्तियां-अधिग्रहण, निर्माण और बदलाव) के अंतर्गत शुद्ध पूंजीगतस्वर्च में बजट अनुमान स्तर पर 30100.00 करोड़ रु. परिकल्पित किए गए थे। बहरहाल, ब्याज देय पूंजी में वर्धमान मूल्य 30121.16 करोड़ रु. अर्थात् बजट अनुमान से 21.16 करोड़ रु. अधिक थे।

The net Capital expenditure in 2014-15 under Grant No.16 (Assets-Acquisition, Construction and Replacement) was estimated at ₹ 30100.00 crore at Budget Estimate stage. However, the incremental value added to Capital-at-Charge was ₹ 30121.16 crore i.e. ₹ 21.16 crore more than the Budget estimate.

9. मूल्यहास आरक्षित निधि DEPRECIATION RESERVE FUND

मूल्यहास आरक्षित निधि में 1020.81 करोड़ रु. के अथशेष था। इस निधि में राजस्व से 7775.00 करोड़ रु. और उत्पादन इकाइयों के संबंध में पूंजी से 200.00 करोड़ का अंशदान किया गया था। इस निधि के बकाया पर 68.24 करोड़ रु. ब्याज के रूप में प्रोद्भूत हुए। आलोच्य वर्ष के दौरान 7286.93 करोड़ रु. की वास्तविक निकासी की गई जबकि बजट अनुमान तैयार करते समय 7030.00 करोड़ रु. और संशोधित अनुमान तैयार करते समय ₹ 7380.00 करोड़ रु. की निकासी की परिकल्पना की गई थी। वर्ष के अंत में 1777.12 करोड़ रु. का इतिशेष था।

The Depreciation Reserve Fund opened with a balance of Rs. 1020.81 crore., During the year ₹ 7775.00 crore were contributed from Revenue and ₹ 200.00 crore from Capital in respect of Production Units. A sum of ₹ 68.24 crore accrued as interest on the balance in the fund. The actual withdrawal during the year amounted to ₹ 7286.93 crore as against the programmed withdrawal of ₹ 7030.00 crore estimated at Budget estimate and ₹ 7380.00 crore in the Revised Estimate. At the end of the year the fund closed with a balance of ₹ 1777.12 crore.

10. विकास निधि DEVELOPMENT FUND

इस निधि में 3053.02 करोड़ रु. का अथशेष था। वर्ष के दौरान राजस्व आधिक्य निधि का अंशदान 1374.94 करोड़ रु. था और 196.23 करोड़ रु. का ब्याज था। वर्ष के दौरान इस निधि से 2611.07 करोड़ रु. का व्यय किया गया। वर्ष के अन्त में 2013.12 करोड़ रु. का इति शेष था।

The fund opened with a balance of ₹ 3053.02 crore. The contribution from Revenue "excess" to the fund during the year was Rs. 1374.94 crore and interest of ₹ 196.23 crore. The expenditure from the fund during the year was ₹ 2611.07 crore, at the end of the year the fund closed with a balance of ₹ 2013.12 crore.

11. पेंशन निधि PENSION FUND

इस निधि में 419.04 करोड़ रु. का अथशेष था। वर्ष के दौरान इस निधि में 29540.00 करोड़ रु. (29225.00 करोड़ रु. राजस्व संचालन व्यय से, 300.00 करोड़ रु. विभिन्न उत्पादन इकाइयों से, 15.00 करोड़ रु. विविध स्थापनाओं जैसे रेलवे बोर्ड, अनुसंधान अभिकल्प एवं मानक संगठन, लेखा परीक्षा आदि से) विनियोजित किए गए। वर्ष के दौरान निधि शेष पर 43.40 करोड़ रु. का ब्याज प्रोद्भूत हुआ। इस निधि से 28642.08 करोड़ की राशि की निकासी के बाद वर्ष के अंत में 1360.36 करोड़ रु. का इतिशेष था।

The fund opened with a balance of ₹ 419.04 crore. A sum of ₹ 29540.00 crore (₹ 29225.00 crore from Revenue Working Expenses, ₹ 300.00 crore in respect of various Production Units ₹ 15.00 crore in respect of various Miscellaneous Establishments like Railway Board, RDSO, Audit etc.) was appropriated to the Fund during the year. The interest accrued on fund balances amounted to ₹ 43.40 crore. The withdrawals from the fund totalled ₹ 28642.08 crore leaving a balance of ₹ 1360.36 crore at the close of the year.

12. पूंजी निधि CAPITAL FUND

यह निधि 557.31 करोड़ रु. के अथशेष था। वर्ष के दौरान 6233.36 करोड़ रु. का विनियोजन किया गया। 47.46 करोड़ रु. की राशि ब्याज के रूप में प्रोद्भूत हुई। वर्ष के दौरान निधि से व्यय 5449.21 करोड़ रु. हुआ। वर्ष के अंत में इस निधि में 1388.90 करोड़ रु. का इतिशेष था।

This fund opened with a balance of ₹ 557.31 crore. A sum of ₹ 6233.36 crore was appropriated to the fund during the year. A sum of ₹ 47.46 crore accrued as interest was also credited to the fund. The withdrawals from the fund totalled ₹ 5449.24 crore leaving a balance of ₹ 1388.90 crore at the close of the year.

13. रेल संरक्षा निधि RAILWAY SAFETY FUND

इस निधि में 804.98 करोड़ रु. के अथशेष था। इस निधि में 1498.61 रु. करोड़ का विनियोजन किया गया था। इस निधि से कुल 2206.44 करोड़ रु. की राशि की निकासी के बाद वर्ष के अंत में इस निधि में 97.15 करोड़ रु. का इतिशेष था।

This fund opened with a balance of Rs. 804.98 crore. A sum of Rs. 1498.61 crore was appropriated to this fund. The withdrawals from the fund totalled Rs. 2206.44 crore leaving a balance of Rs. 97.15 crore at the close of the year.

13.1 ऋण सेवा निधि DEBT SERVICE FUND.

इस निधि में 169.54 करोड़ रु. के अथशेष था। और इस निधि में 56.64 करोड़ रु. की राशि विनियोजित की गई। 9.89 करोड़ रु. की राशि ब्याज के रूप में प्रोद्भूत हुई। वर्ष के अंत में इस निधि में 236.07 करोड़ का इतिशेष था।

This fund opened with a balance of ₹ 169.54 crore. A sum of ₹ 56.64 crore was appropriated to this fund. The interest accrued ₹ 9.89 crore, and the fund was close with the balance of ₹ 236.07 crore .

14. आस्थगित लाभांश देयता DEFERRED DIVIDEND LIABILITY

रेलवे अधिसमय समिति, 1977 की पांचवीं रिपोर्ट में समाविष्ट की गई सिफारिश को ध्यान में रखते हुए पहले लाभांश को आस्थगित किया गया, जिसके अनुसार, लाभांश के भुगतान में होने वाली कमी को पूरा करने के लिए रेलवे द्वारा सामान्य राजस्व के लिए जाने वाले अस्थायी ऋण की पूर्ण व्यवस्था को 01-04-1979 से समाप्त कर दिया था और यह सिफारिश की गई थी कि उस वर्ष में चालू देयता को पूरा करने के लिए रेलवे का प्रोद्भूत "शुद्ध राजस्व" पर्याप्त नहीं है, चालू लाभांश में कमी को आस्थगित लाभांश देयता के रूप में माना जाएगा और उस पर कोई ब्याज प्रभारित नहीं किया जाएगा। आस्थगित लाभांश देयता का भुगतान (i) बकाया विकास निधि ऋण पर देय ब्याज और (ii) विकास निधि को प्रभार्य कार्यों पर किए गए खर्च को पूरा करने के बाद भविष्य में रेलों के पास उपलब्ध आधिक्य में से किया जाएगा।

The dividend was earlier deferred in keeping with the recommendation contained in the Vth Report of the Railway Convention Committee, 1977 as per which the previous arrangement of Railways taking a temporary loan from General Revenues to meet shortfall in the dividend payment was discontinued with effect from 01-04-1979 and it was recommended that in a year in which 'Net Revenue' of the Railway is not adequate to meet current liability, the shortfall in the current dividend shall be treated as a deferred dividend liability on which no interest will be charged. The deferred dividend liability shall be paid out of future surplus available with the Railways after meeting (i) Interest due on the outstanding Development Fund Loan.& (ii) expenditure on works chargeable to Development Fund.

15. वर्ष 2000-2001 व 2001-2002 से संबंधित देयता को वर्ष 2007-2008 की समाप्ति तक पूर्णतया अदा कर दिया गया है। पिछले दस वर्षों की आस्थगित लाभांश देयता की वर्ष-वार स्थिति अनुलग्नक-ड. के कॉलम 5 में दिखाई गई है।
15. The liability relating to the year 2000-01 & 2001-02 had been discharged completely by the end of 2007-08. Year wise position of Deferred Dividend Liability for the last five years is shown in Annexure E.

खण्ड SECTION-II

16. अंतिम लेखे FINAL ACCOUNTS

भारतीय रेलों (वाणिज्यिक व सामरिक लाइनों) के समेकित लाभ-हानि लेखे, ब्लाक लेखे और तुलन-पत्र के सारांश नीचे दिए गए हैं:-

The following is a summarised version of the consolidated Profit and Loss Account, Block Account and Balance Sheet of the Indian Railways (Commercial & Strategic Lines).

भारतीय रेलों के समग्र तथा प्रत्येक क्षेत्रीय रेलवे के अलग-अलग समेकित लाभ और हानि लेखे, ब्लाक लेखे और तुलन-पत्र अलग से प्रकाशित किये गए हैं। (अनुलग्नक 'छ'-भाग-II-ब्यौरे-वार विनियोग लेखे)

The consolidated Profit and Loss Account, Block Account and Balance Sheet of the Indian Railways as a whole and also of each Zonal Railway are published separately (Annexure 'G' - Part. II - Detailed Appropriation Accounts).

16.1 लाभ और हानि लेखा PROFIT AND LOSS ACCOUNT

लाभ-हानि लेखा जो नीचे की तालिका-IV में दिखाया गया है, वर्ष 2014-15 के दौरान सामान्य राजस्व को अदा किए गए 9173.55 करोड़ रु. के लाभांश को लेखे में लेने के पश्चात् दिखाया गया है।

The Profit and Loss account as shown in the Table IV is after accounting for the dividend of Rs.9173.55 crore paid to the General Revenues during the year 2014-15.

यह 7690.75 करोड़ रु. के लाभ वाणिज्यिक लाइनों के अंतर्गत 8171.54 करोड़ रु. का लाभ और सामरिक लाइनों के अंतर्गत 480.79 करोड़ रु. की हानि शामिल है।

The profit of Rs. 7690.75 crore consists of profit under Commercial Lines amounting to Rs. 8171.54 crore and loss on Strategic Lines Rs. 480.79 crore.

तालिका TABLE-IV

(करोड़ रु. में ₹ in crore)

नामे DEBIT			जमा CREDIT		
2013 - 14	विवरण Particulars	2014 - 15	203 - 14	विवरण Particulars	2014 - 15
	से To			द्वारा By	
13 0885.04	कुल संचालन व्यय #Total Working Expenses	143 3 3 1.11	13 983 7.70	सकल आमदानी #Gross Earnings	157071.57
1116.3 8	विविध व्यय Misc. Expenditure	1182.88	285.14	विविध प्राप्तियां Misc. Receipts	282.26
27.67	चालू लाइन निर्माण (राजस्व) Open Line Works (Revenue)	-	3 3 70.56	सामान्य राजस्व से आर्थिक सहायता Subsidy from General Revenues.	4024.46
8008.67	प्रदत्त लाभांश Dividend Paid	9173.55			
3 455.64	लाभ Profit	7690.75	—	हानि Loss	0.00
143 493.40	कुल Total	1613 78.29	143 493.40	कुल Total	1613 78.29

उचंत शामिल नहीं है

Excluding Suspense

16.2 ब्लाक लेखे BLOCK ACCOUNT

2013-14 और 2014-15 के वर्षों के लिए रेलों के ब्लाक लेखे नीचे (तालिका V और VI में) संक्षेप में दिखाए गए हैं।

The Block Account of the Railways for the years 2013-14 and 2014-15 is shown below (Table V and VI) in an abbreviated form.

भाग-I पूंजी विवरण (ऋण लेखा सहित)
Part-I – CAPITAL STATEMENT (Comprising Loan Account)
तालिका TABLE -V

(करोड़ रु. में ₹ in crore)

As on 31.3.2014 को	देयताएं Liabilities	As on 31.3.2015 को	As on 31.3.2014 को	परिसम्पत्तियां Assets	As on 31.3.2015 को
82.99	सरकारी पूंजी Government Capital (क) विशिष्ट ऋण (a) Specific Debt.	82.99	178.87	अचल परिसम्पत्तियां Fixed Assets (क) खरीदी गई परिसम्पत्तियां (a) Assets acquired by purchase	178.87
189663.23	(ख) अविशिष्ट ऋण (b) Non-specific Debt.	219784.06	174080.89	(ख) अन्य परिसम्पत्तियां (b) Other Assets	202558.29
189746.22	जोड़ Total	219867.05	174259.76	जोड़ Total	202737.16
0.03	अन्य पूंजी Other Capital (क) जिला बोर्डों आदि द्वारा अंशदान (a) Contribution by District Boards etc.	0.03	15486.49	चल परिसम्पत्तियां Floating Assets	17129.92
189746.25*	कुल Total	219867.08**	189746.25*	कुल Total	219867.08**

भाग II ब्लाक लेखे का विवरण (ऋण लेखा सहित)
Part-II – STATEMENT OF BLOCK ACCOUNTS (Including Loan Account)
तालिका TABLE -VI

(करोड़ रु. में ₹ in crore)

As on 31.3.2014 को	देयताएं Liabilities	As on 31.3.2015 को	As on 31.3.2014 को	परिसम्पत्तियां Assets	As on 31.3.2015 को
*189746.25	भाग-I पूंजी विवरण(ऋण लेखा) के अनुसार किया गया पूंजी निवेश Capital invested as per Part I Capital Statement (Loan Account)	**219867.08	*189746.25	भाग-I पूंजी विवरण(ऋण लेखा) के अनुसार अचल और चल परिसम्पत्तियां Fixed and Floating Assets as per Part I Capital Statement (Loan Account)	**219867.08
51552.12	मूल्यहास आरक्षित निधि Depreciation Reserve Fund	56254.89	51552.12	मूल्यहास आरक्षित निधि Depreciation Reserve Fund	56254.89
27410.72	विकास निधि Development Fund	30005.89	27410.72	परिसम्पत्तियां, जिनका सृजन विकास निधि से किया गया। Assets created from Development Fund	30005.89
1252.31	राजस्व (चालू लाइन निर्माण) Revenue (Open Line Works)	1252.31	1252.31	परिसम्पत्तियां, जिनका सृजन राजस्व (ओपन लाइन निर्माण) से किया गया। Assets Created from Revenue (Open Line Works)	1252.31
1105.45	विविध Miscellaneous	**1129.77	1105.45	विविध Miscellaneous	***1129.77
38675.93	पूंजी निधि Capital Fund	44125.18	38675.93	पूंजी निधि Capital Fund	44125.18
9228.42	रेलवे संरक्षा निधि Railway Safety Fund	11434.86	9228.42	रेलवे संरक्षा निधि Railway Safety Fund	11434.86
15756.05	विशेष रेलवे संरक्षा निधि Special Railway Safety Fund	15756.05	15756.05	विशेष रेलवे संरक्षा निधि Spl. Railway Safety Fund	15756.05
*334727.25	कुल Total	**379826.03	*334727.25	कुल Total	**379826.03

* इसमें विशेष रेलवे सुरक्षा निधि में विनियोजित 11954.00 करोड़ रु. शामिल नहीं हैं
 Excludes Rs. 11954.00 crore pertaining to Appropriation to SRSF.

** इसमें महानगर परिवहन परियोजना (रेलवे) से संबंधित महाराष्ट्र राज्य सरकार द्वारा वित्तिय सहायता के 1125.40 करोड़ रु. शामिल हैं।
 Includes Rs. 1125.40 crore pertaining to Metropolitan Transport Projects (Railways), Mumbai financed by Maharashtra State Govt.

16.3 तुलन पत्र BALANCE SHEET

भारतीय रेल का 31.3.2015 तक का तुलन-पत्र संक्षेप में निम्नलिखित (तालिका- VII) में दिखाया गया है। पिछले वर्ष के अंत के तदनुसारी आंकड़े भी दर्शाए गए हैं।

The Balance Sheet of the Indian Railways as on 31-3-2015 in a summarised form is shown in (Table VII). The corresponding figures at the end of previous year have also been given.

तालिका TABLE-VII
तुलन पत्र BALANCE SHEET

(करोड़ रु. में ₹ in crore)

As on 31.3.2014 को	देयताएं Liabilities	As on 31.3.2015 को	As on 31.3.2014 को	परिसम्पत्तियां Assets	As on 31.3.2015 को
*33 4727.25	कुल निवेश (ब्लॉक लेखा विवरणानुसार) Total investment (As in Block Account Statement)	**3 79826.03	*33 4727.25	अचल और चल परिसम्पत्तियां (ब्लॉक लेखा विवरणानुसार) Fixed & Floating Assets (As in Block Account Statement)	**3 79826.03
28108.84	रेलवे तथा अन्य भविष्य निधियां और कर्मचारी हित निधि Railway & Other Provident Fund & Staff Benefit Fund.	29855.44	40758.02	बैंकिंग लेखा (दूसरी ओर इंदराज के अनुसार) Banking Account per Contra	47653.25
669.52	सरकारी कंपनियों के निक्षेप Deposits of Govt. Companies	569.88	1592.38	यातायात उचंचत Traffic Suspense	1929.46
11804.92	विविध निक्षेप Miscellaneous Deposit	17082.49	256.61	वसूली योग्य मांगें Demands Recoverable	280.55
26.11	अन्य विभागीय अग्रिम Other Departmental Advances	20.90	1520.56	विविध अग्रिम Miscellaneous Advance	1692.90
147.98	रेल कर्मचारियों और रेलवे सहकारी समितियों को ऋण देने के लिए केन्द्रीय सरकार से अग्रिम Advance from Central Govt. for loans for Rly. Employees & Rly. Co-operative Societies	120.33	1273.37	हस्त रोकड़ Cash in hand	193 0.41
0.65	पत्तन प्राधिकारियों को अग्रिम Advance to Port Authorities.	4.21	6025.50	आरक्षित निधि और निवेश Reserve Funds and Investments	6872.73
40758.02	बैंक लेखा (कुल) Banking Account (Total)	47653.25			
1021.38	मूल्यह्रास आरक्षित निधि Depreciation Reserve Fund	1777.12	11.36	राज्यों और केन्द्र के साथ लेखे Accounts with States and Central (Civil)	10.79
0.23	रेलवे विकास निधि निवेश Railway Development Fund Investment.	0.23	7.17	पाकिस्तान की रेलों के साथ लेखे Accounts with Pakistan Railways	6.77
3 053.02	विकास निधि Development Fund	2012.89	97.33	रक्षा विभाग के साथ लेखों का समायोजन Adjusting Account with Defence.	81.53
419.04	पेंशन निधि Pension Fund	13 60.36	188.75	बंगलादेश के साथ लेखे Accounts with Bangla Desh	183.76
557.32	पूजी निधि Capital Fund	13 88.90	19.20	डाक एवं तार विभाग के साथ लेखे Adjusting Account with P & T	27.27
804.98	रेलवे संरक्षा निधि Railway Safety Fund	97.15			
169.54	ऋण सेवा निधि Debt Service Fund.	23 6.08			
...	विशेष रेलवे संरक्षा निधि Spl. Railway Safety Fund			
3 222.99	देय मांगें Demands Payable	3 73 0.55			
1743.73	अन्य सरकारों के साथ लेखे Accounts with other Governments	2412.89			
*386477.05	कुल Total	**440495.45	*386477.50	कुल Total	**440495.45

- * इसमें महानगर परिवहन परियोजना (रेलवे) और सर्कुलर रेलवे (अर्थात् पूर्व, दक्षिण मध्य और पश्चिम रेलवे) से संबंधित 10064.85 करोड़ रु. शामिल हैं। इसमें 2013-14 के दौरान भारे.वि.नि. द्वारा पट्टे पर ली गई परिसम्पत्तियों के 114296.93 करोड़ रु. और वर्ष 2013-14 के अन्त तक 12188.66 करोड़ रु. शामिल नहीं हैं।

Includes Rs. 10064.85 crore pertaining to Metropolitan Transport Project (Railways) and Circular Railways (i.e. Eastern, South-Central and Western Railways) and excludes the assets taken on lease from IRFC amounting to Rs. 14784.88 crore during the year 2013-14 and Rs. 114296.93 crores to end of 2014, and includes Capital Component of the lease charges paid to IRFC amounting to Rs. 4970.87 crores during the year 2013-14 as per revised accounting treatment. The cumulative Capital Component of lease charges to end of March'2014 comes to Rs. 36696.96 crores, out of which Rs. 12188.66 crores (provisional) paid up to March' 2005 has been treated as revenue expenditure as per revised accounting treatment.

- ** इसमें महानगर परिवहन परियोजना (रेलवे) और सर्कुलर रेलवे (अर्थात् पूर्व, दक्षिण मध्य और पश्चिम रेलवे) से संबंधित 10535.01 करोड़ रु. शामिल हैं। इसमें संशोधित लेखांकन के तहत वर्ष 2014-15 के दौरान भारे.वि.नि. को दिए गए पट्टे प्रभार के पूंजी घटक की राशि 5449.24 करोड़ रु. की राशि भी शामिल है। मार्च 2015 के अंत तक पट्टे प्रभार की संचयी, पूंजी घटक 42146.20 करोड़ रु. है, जिसमें से मार्च 2005 तक की 12188.66 करोड़ रु. (अनन्तिम) की राशि को संशोधन लेखांकन के अनुसार राजस्व व्यय माना गया है।

Includes Rs. 10535.01 crore pertaining to Metropolitan Transport Project (Railways) and Circular Railways (i.e. Eastern, South Central and Western Railways) and excludes the assets taken on lease from IRFC amounting to Rs. 10771.09 crore during the year 2014-15 and Rs. 125068.02 crores to end of 2015, and includes Capital Component of the lease charges paid to IRFC amounting to Rs. 5449.24 crores during the year 2014-15 as per revised accounting treatment. The cumulative Capital Component of lease charges to end of March'2015 comes to Rs. 42146.20 crores, out of which Rs. 12188.66 crores (provisional) paid up to March' 2005 has been treated as revenue expenditure as per revised accounting treatment.

खण्ड SECTION-III

17. फार्मों के स्वरूप और लेखों के वर्गीकरण में परिवर्तन
CHANGES IN FORMS AND CLASSIFICATION OF ACCOUNTS.

वर्ष के दौरान लेखों के वर्गीकरण में कोई महत्वपूर्ण परिवर्तन नहीं हुआ है। बहरहाल, वर्ष के दौरान फार्मों के स्वरूप और लेखों के वर्गीकरण में किए गए कुछ अन्य परिवर्तन अनुलग्नक 'क' में दिए गए हैं।

There was no important change in classification of the accounts during the year. However, some other changes in form and classification of Accounts during the year have been set out in Annexure 'A'.

खण्ड SECTION-IV

18. 2014-15 में किए गए खर्च की ब्यौरेवार समीक्षा
DETAILED REVIEW OF EXPENDITURE FOR 2014-15.

इस खंड में नीचे लिखे गए समूहों के अंतर्गत आलोच्य वर्ष के वास्तविक खर्च (सकल) की तुलना संसद द्वारा प्रारम्भ में स्वीकृत अनुदानों तथा राष्ट्रपति द्वारा स्वीकृत विनियोगों से की गई है। खंड 5 के पैरा 26, 27, 28, और 29 में वर्ष के वास्तविक सकल खर्च की तुलना अनुदान/विनियोग के स्वीकृत प्रावधान (पूरक अनुदान/विनियोग, यदि कोई हो) से की गई है।

In this section, the actual expenditure (Gross) for the year under review, grouped as indicated below is compared with the initial Grants voted by the Parliament and Appropriations sanctioned by the President. Paras 26, 27, 28 and 29 of Section V compare the actual gross expenditure of the year with the sanctioned provision of Grants/Appropriations (including the supplementary Grants/Appropriations, if any).

ये समूह इस प्रकार हैं:-

The groups are:-

- (क) साधारण संचालन व्यय - पेंशन के प्रभारों सहित (अनुदान सं. 3 से 13)
(a) ORDINARY WORKING EXPENSES INCLUDING PENSIONARY CHARGES (GRANT No. 3 TO 13).
(ख) विविध व्यय (अनुदान सं. 1 व 2)
(b) MISCELLANEOUS EXPENDITURE (GRANT No. 1 & 2).
(ग) निर्माण कार्य व्यय- परिसम्पत्तियां-अधिग्रहण, निर्माण और बदलाव (अनुदान सं. 16)
(c) WORKS EXPENDITURE—ASSETS—ACQUISITION, CONSTRUCTION AND REPLACEMENT (GRANT No. 16).
(घ) निधियों में विनियोग (अनुदान सं. 14)
(D) APPROPRIATION TO FUNDS (GRANT No. 15)
(ङ) सामान्य राजस्व को लाभांश, सामान्य राजस्व से लिए गए ऋणों की अदायगी और अतिपूँजीकरण का परिशोधन (अनुदान सं. 15)
(E) DIVIDEND TO GENERAL REVENUES, REPAYMENT OF LOANS TAKEN FROM GENERAL REVENUES AND AMORTISATION OF OVER CAPITALISATION (GRANT No. 15).

19. साधारण संचालन व्यय— पेंशन प्रभारों सहित (अनुदान सं. 3 से 13)

ORDINARY WORKING EXPENSES INCLUDING PENSIONARY CHARGES (GRANT No.3 TO 13).

19.1 तालिका- VIII में अनुदान सं. 3 से 13 के अंतर्गत वास्तविक खर्च की तुलना बजट अनुमान और कुल अनुदान/विनियोग से की गई है (इसमें पेंशन संबंधी तथा अन्य सेवानिवृत्ति लाभ शामिल हैं) (सकल के आधार पर) :-

19.1 The table VIII compares the Actual Expenditure with Budget Estimate and Total Grant/Appropriations under Grant No.3 to 13 (including Pensionary & Other Retirement Benefits) (On gross basis) :-

तालिका TABLE VIII

(लाख रु. में ₹ in Lakh)

अनुदान/विनियोग Grant/Appropriation	बजट Budget	कुल अनुदान/ विनियोग (बजट+पूरक) Total Grant/ Appropriation (Budget plus Supplementary)	कुल अनुदान/ वास्तविक विनियोग(अभ्यर्पण या निकासी को घटाकर) Total Grant/ Appropriation (Less surrender or withdrawal)	वास्तविक Actuals	
1	2	3	4	5	
अनुदान सं. 3 सामान्य अधीक्षण एवं सेवाएं Grant No.3 General Superintendence and Services	स्वीकृत Voted प्रभृत Charged	647270.06 - 13 7.3 3	647270.06 - 13 7.3 3	62193 2.44 - 13 7.3 3	610577.79 - 13 7.57
अनुदान सं. 4 रेलपथों की मरम्मत व अनुरक्षण और निर्माण कार्य Grant No.4 Repairs & Maintenance of Permanent Way & Works.	स्वीकृत Voted प्रभृत Charged	1026793.11 72.41 196.06	10403 98.73 - 196.06	10403 98.73 - 196.06	1028051.58 - 114.43
अनुदान सं. 5 रेलइंजनों की मरम्मत व अनुरक्षण Grant No.5 Repairs & Maintenance of Motive Powers	स्वीकृत Voted प्रभृत Charged	466564.10 - 14.51	492070.69 - 14.51	492070.69 - 14.51	478270.10 - 8.23
अनुदान सं. 6 सवारी और मालडिब्बों की मरम्मत व अनुरक्षण Grant No.6 Repairs & Maintenance of Carriages & Wagons	स्वीकृत Voted प्रभृत Charged	10943 45.72 1.79 1.79	113 5695.22 - 1.79	113 5695.22 - -	112763 1.65 - -
अनुदान सं. 7 संयंत्र एवं उपस्कर की मरम्मत व अनुरक्षण Grant No.7 Repairs & Maintenance of Plants & Equipments	स्वीकृत Voted प्रभृत Charged	622818.65 - 3.15	63 4095.76 - 3.15	63 4095.76 - 3.15	602601.44 - 49.61
अनुदान सं. 8 परिचालन व्यय-चल स्टॉक व उपस्कर Grant No.8 Operating Expenses - Rolling Stock & Equipment	स्वीकृत Voted प्रभृत Charged	9463 3 0.01 - 14.3 0	103 0267.78 - 14.3 0	103 0267.78 - 14.3 0	1020423 .59 - 14.3 0
अनुदान सं. 9 परिचालन व्यय-यातायात Grant No.9 Operating Expenses - Traffic	स्वीकृत Voted प्रभृत Charged	19713 11.48 - 13 2.72	19713 11.48 - 13 2.72	193 0764.52 - 13 2.72	1907446.93 - 103.98
अनुदान सं. 10 परिचालन व्यय-ईंधन Grant No.10 Operating Expenses - Fuel	स्वीकृत Voted प्रभृत Charged	3 518117.49 13.76 13.76	3 518117.49 - 13.76	2969011.78 - -	290253 1.78 - -
अनुदान सं. 11 कर्मचारी कल्याण एवं सुख-सुविधाएं Grant No.11 Staff Welfare & Amenities	स्वीकृत Voted प्रभृत Charged	51113 8.18 - 7.14	517721.98 - 7.14	517721.98 - 7.14	501646.65 - 3.27
अनुदान सं. 12 विविध संचालन व्यय Grant No.12 Miscellaneous Working Expenses	स्वीकृत Voted प्रभृत Charged	53 3 876.95 13 872.14 13 872.14	565459.20 - 13 872.14	565459.20 - 13 152.14	510627.82 - 113 86.82
अनुदान सं. 13 भविष्य निधि, पेंशन और अन्य सेवानिवृत्ति लाभ Grant No.13 Provident Fund, Pension and Other Retirement Benefits.	स्वीकृत Voted प्रभृत Charged	2979270.02 - 55.50	3014270.02 - 65.63	2987245.72 - 64.23	2963 576.08 - 86.65
कुल TOTAL	स्वीकृत प्रभृत	143 1783 5.77 14015.60	14566678.41 14458.53	13 924663 .82 13 721.58	13 653 385.31 11904.86

19.2 स्वीकृत व्यय

Voted Expenditure

143178.36 करोड़ रु. के बजट अनुदान की तुलना में वास्तविक खर्च 136533.85 करोड़ रु. हुआ परिणामस्वरूप 6644.51 करोड़ रु. की बचत हुई। यह वृद्धि/बचत निम्नलिखित अनुदानों के अंतर्गत बजटोपरान्त किए गए कार्यों के कारण हुई :-

19.2 As against the budget grant of Rs.143178.36 crore, the actual expenditure was Rs.136533.85 crore resulting in a saving of Rs. 6644.51 crore. The excess/saving occurred under the following grants due to post-budget developments:-

बचत इस प्रकार है:-

Saving are as under :-

		(करोड़ रु. में ₹ in crore)
(i)	अनुदान सं. 3 - सामान्य अधीक्षण एवं सेवाएं Grant No.3 General Superintendence and Services.	3 66.92
(ii)	अनुदान सं 7 - संयंत्र एवं उपस्कर की मरम्मत एवं अनुरक्षण Grant No.7 Repairs & Maintenance of Plant & Equipment.	202.17
(iii)	अनुदान सं. 9 - परिचालन व्यय-यातायात Grant No.9 Operating Expenses - Traffic.	63 8.65
(iv)	अनुदान सं. 10 - परिचालन व्यय - ईंधन Grant No.10 Operating Expenses - Fuel.	6155.86
(v)	अनुदान सं. 11 - कर्मचारी कल्याण और सुख-सुविधाएं Grant No.11 Staff Welfare & Amenities.	94.92
(vi)	अनुदान सं. 12 - विविध संचालन व्यय Grant No.12 Miscellaneous Working Expenses,	23 2.49
(vii)	अनुदान सं. 13 - भविष्य निधि, पेंशन और अन्य सेवानिवृत्ति लाभ Grant No.13 Provident Fund, Pension and Other Retirement Benefits.	156.49

कुल Total 7847.95

निम्नलिखित में हुई वृद्धि से अंशत संतुलित किया गया:-

Partly offset by excess as under:-

(ii)	अनुदान सं. 4 - रेलपथों की मरम्मत एवं अनुरक्षण और निर्माण कार्य Grant No.4 Repairs & Maintenance of Permanent Way & Works.	12.58
(i)	अनुदान सं. 5 - रेलइंजनों की मरम्मत और अनुरक्षण Grant No.5 Repairs & Maintenance of Motive Powers.	117.06
(ii)	अनुदान सं. 6 - सवारी और मालडिब्बों की मरम्मत और अनुरक्षण Grant No.6 Repairs & Maintenance of Carriages & Wagons.	3 3 2.86
(iii)	अनुदान सं. 8 - परिचालन व्यय - चल स्टॉक व उपस्कर Grant No.8 Operating Expenses - Rolling Stock & Equipment.	740.94

कुल Total 1203.44

शुद्ध बचत Net Saving 6644.51

19.3 145666.78 करोड़ रु. के कुल अनुदान की तुलना में वास्तविक खर्च 136533.85 करोड़ रु. हुआ परिणामस्वरूप 9132.93 करोड़ रु. की बचत हुई। यह वृद्धि/बचत निम्नलिखित अनुदानों के अंतर्गत बजटोपरान्त किए गए कार्यों के कारण हुई :-

19.3 As against the Total grant of Rs.145666.78 crore, the actual expenditure was Rs.136533.85 crore resulting in saving of Rs. 9132.93 crore. The excess/saving occurred under the following grants due to post-budget developments:-

बचत इस प्रकार है:-

Savings is as under :-

		(करोड़ रु. में ₹ in crore)
(i)	अनुदान सं. 3 — सामान्य अधीक्षण और सेवाएं GrantNo.3 General Superintendence and Services.	3 66.92
(ii)	अनुदान सं. 4 — रेलपथों की मरम्मत एवं अनुरक्षण और निर्माण कार्य GrantNo.4 Repairs & Maintenance of Permanent Way & Works.	123.47
(iii)	अनुदान सं. 5 — रेलइंजनों की मरम्मत और अनुरक्षण GrantNo.5 Repairs & Maintenance of Motive Powers.	13 8.01
(iv)	अनुदान सं. 6 — सवारी और मालडिब्बों की मरम्मत और अनुरक्षण GrantNo.6 Repairs & Maintenance of Carriages & Wagons.	80.64
(v)	अनुदान सं. 7 — संयंत्र एवं उपस्कर की मरम्मत एवं अनुरक्षण GrantNo.7 Repairs & Maintenance of Plant & Equipment.	3 14.94
(vi)	अनुदान सं. 8 — परिचालन व्यय - चल स्टॉक व उपस्कर GrantNo.8 Operating Expenses - Rolling Stock & Equipment.	98.44
(vii)	अनुदान सं. 9 — परिचालन व्यय-यातायात GrantNo.9 Operating Expenses - Traffic.	63 8.65
(viii)	अनुदान सं. 10 — परिचालन व्यय - ईंधन GrantNo.10 Operating Expenses - Fuel.	6155.86
(ix)	अनुदान सं. 11 — कर्मचारी कल्याण और सुख-सुविधाएं GrantNo.11 Staff Welfare & Amenities.	160.75
(x)	अनुदान सं. 12 — विविध संचालन व्यय GrantNo.12 Miscellaneous Working Expenses,	548.3 1
(xi)	अनुदान सं. 13 — भविष्य निधि, पेंशन और अन्य सेवानिवृत्ति लाभ GrantNo.13 Provident Fund, Pension and Other Retirement Benefits.	506.94
कुल Total		913 2.93
शुद्ध आधिक्य Net Excess		9132-93

प्रभृत व्यय CHARGED EXPENDITURE

19.4 बजट अनुमान तैयार करते समय 140.16 करोड़ रु. के पांच विनियोग प्राप्त किए गए थे। वर्ष के दौरान बजटोपरांत अदालती डिकरियों के भुगतान के लिए कुल 4.43 करोड़ रु. के आठ पूरक प्रभृत विनियोग प्राप्त किए गए। बजट अनुदान की तुलना में 119.05 करोड़ रु. का वास्तविक खर्च करने के परिणामस्वरूप 21.11 करोड़ की बचत हुई जो निम्नानुसार है:-

19.4 At the Budget Estimate stage five Charged Appropriations aggregating to Rs. 140.16 crore were obtained. During the year, eight Supplementary Charged Appropriations aggregating to Rs. 4.43 crore were obtained to meet post-budgetary decretal payments. The actual expenditure incurred was Rs. 119.05 crore resulting saving of Rs. 21.11 crore as compared to Budget estimates is shown as under :-

बचत इस प्रकार है :-
Saving is as under :-

(करोड़ रु. में ₹ in crore)

(i)	विनियोग सं. 6 - Appropriation No.6	सवारी और मालडिब्बों की मरम्मत और अनुरक्षण Repairs & Maintenance of Carriages & Wagons.	0.02
(ii)	विनियोग सं. 10 - Appropriation No.10	परिचालन व्यय-ईंधन Operating Expenses-Fuel.	0.14
(iii)	विनियोग सं. 12 - Appropriation No.12	विविध संचालन व्यय Miscellaneous Working Expenses.	24.85
		कुल Total	<u>25.01</u>

निम्नलिखित में हुई आधिक्य से अंशतः संतुलित किया गया :-

Partly offset by excess as under :-

(करोड़ रु. में ₹ in crore)

(i)	विनियोग सं. 3 - Appropriation No.3	सामान्य अधीक्षण एवं सेवाएं General Superintendence and Services.	1.38
(ii)	विनियोग सं. 4 - Appropriation No.4	रेलपथों की मरम्मत एवं अनुरक्षण और निर्माण कार्य Repairs & Maintenance of Permanent Way & Works	0.42
(iii)	विनियोग सं. 5 - Appropriation No.5	रेलइंजनों की मरम्मत और अनुरक्षण Repairs & Maintenance of Motive Power	0.08
(iv)	विनियोग सं. 7 - Appropriation No.7	संयंत्र और उपस्कर की मरम्मत एवं अनुरक्षण Repairs & Maintenance of Plant & Equipment.	0.50
(v)	विनियोग सं. 8 - Appropriation No.8	परिचालन व्यय- चल स्टॉक व उपस्कर Operating Expenses-Rolling Stock & Equipment	0.14
(vi)	विनियोग सं. 9 - Appropriation No.9	परिचालन व्यय-यातायात Operating Expences - Traffic.	1.04
(vii)	विनियोग सं. 11 - Appropriation No.11	कर्मचारी कल्याण एवं सुख-सुविधाएं Staff Welfare & Amenities.	0.03
(viii)	विनियोग सं. 13 - Appropriation No.13	भविष्य निधि, पेंशन और अन्य सेवानिवृत्ति लाभ Provident Fund, Pension and Other Retirement Benefits	0.31
		कुल Total	<u>3.90</u>
		शुद्ध बचत Net Saving	<u>21.11</u>

19.5 144.59 करोड़ रु. के कुल विनियोग की तुलना में 25.54 करोड़ रु. की बचत हुई जो निम्नानुसार दर्शायी गई है :-
As compared to total Appropriation aggregating to Rs. 144.59 crore, there was a saving of Rs. 25.54 crore, which is shown as under :-

(करोड़ रु. में ₹ in crore)

(i)	विनियोग सं. 4 - Appropriation No.4	रेलपथों की मरम्मत एवं अनुरक्षण और निर्माण कार्य Repairs & Maintenance of Permanent Way & Works	0.82
(ii)	विनियोग सं. 5 - Appropriation No.5	रेलइंजनों की मरम्मत और अनुरक्षण Repairs & Maintenance of Motive Power	0.06
(iii)	विनियोग सं. 6 - Appropriation No.6	सवारी और मालडिब्बों की मरम्मत और अनुरक्षण Repairs & Maintenance of Carriages & Wagons.	0.02
(iv)	विनियोग सं. 9 - Appropriation No.9	परिचालन व्यय-यातायात Operating Expences - Traffic.	1.29

(v)	विनियोग सं. 10 - Appropriation No.10	परिचालन व्यय-ईंधन Operating Expenses-Fuel.	0.14
(vi)	विनियोग सं. 11 - Appropriation No.11	कर्मचारी कल्याण एवं सुख-सुविधाएं Staff Welfare & Amenities.	0.04
(viii)	विनियोग सं. 12 - Appropriation No.12	विविध संचालन व्यय Miscellaneous Working Expenses.	24.85
			<u>कुल Total</u>
			<u>26.22</u>

निम्नलिखित में हुई आधिक्य से अंशतः संतुलित किया गया :-

Partly offset by excess as under :-

			(करोड़ रु. में ₹ in crore)
(i)	विनियोग सं. 3 - Appropriation No.3	सामान्य अधीक्षण एवं सेवाएं General Superintendence and Services.	0.01
(iv)	विनियोग सं 7 - Appropriation No.7	संयंत्र और उपस्कर की मरम्मत एवं अनुरक्षण Repairs & Maintenance of Plant & Equipment.	0.46
(viii)	विनियोग सं. 13 - Appropriation No.13	भविष्य निधि, पेंशन और अन्य सेवानिवृत्ति लाभ Provident Fund, Pension and Other Retirement Benefits	0.21
			<u>कुल Total</u>
			<u>0.68</u>
			<u>शुद्ध बचत Net Saving</u>
			<u>25.54</u>

20 विविध व्यय : MISCELLANEOUS EXPENDITURE :

20.1 नीचे दी गई तालिका IX में बजट अनुमान और कुल अनुदान, अनुदान सं. 1 - रेलवे बोर्ड और अनुदान सं. 2 - विविध व्यय (सामान्य) के अंतर्गत, तुलना में वर्ष 2014-15 के दौरान हुए वास्तविक खर्च को दर्शाया गया है।

The Table IX below shows the actual expenditure during 2014-15 in comparison to Budget Estimate and total Grant under Grant No.1 - Railway Board and Grant No.2- Miscellaneous Expenditure (General).

तालिका TABLE-IX

(करोड़ रु. में ₹ in crore)

अनुदान Grants	बजट Budget	कुल अनुदान/ विनियोग (बजट+पूरक) Total Grant/ Appropriation (Budget plus Supplementary)	कुल अनुदान/विनियोग (अभ्यर्पण या निकासी को घटाकर) Total Grant/ Appropriation (Less surrender or withdrawal)	वास्तविक Actuals
1	2	3	4	5
अनुदान सं. 1 - रेलवे बोर्ड Grant No.1 Railway Board	स्वीकृत Voted प्रभृत Charged	278.01 —	278.01 —	273.93 —
अनुदान सं. 2 - विविध व्यय (सामान्य) Grant No.2 Misc. Expenditure (General)	स्वीकृत Voted प्रभृत Charged	831.45 2.11	831.45 2.11	901.53 2.11
कुल TOTAL	स्वीकृत Voted प्रभृत Charged	1109.46 2.11	1109.46 2.11	991.58 2.11

- 20.2 1168.34 करोड़ रु. का वास्तविक व्यय 1109.46 करोड़ रु. के कुल स्वीकृत प्रावधान की तुलना में 58.88 करोड़ रु. अधिक था। यह अधिक अनुदान सं. 1- रेलवे बोर्ड (11.20 करोड़ रु.) की बचत और अनुदान सं. 2-विविध व्यय (सामान्य) के अंतर्गत (70.08 करोड़ रु.) के अधिव्यय से हुई। अनुदान सं. 1- रेलवे बोर्ड के अन्तर्गत हुई बचत मुख्यतः अन्य प्रभार के अन्तर्गत हुई। अनुदान सं. 2 - विविध व्यय (सामान्य) के अंतर्गत यह अधिव्यय मुख्यतः शीर्षो सर्वेक्षण, आरडीएसओ, विविध-स्थापनाओं के अंतर्गत हुई।

The actual gross expenditure of Rs. 1168.34 crore was Rs. 58.88 crore more than the total sanctioned provision of Rs. 1109.46 crore. This was made up of saving under Grant No.1 - Railway Board (Rs. 11.20 crore) and excess under Grant No.2 - Miscellaneous Expenditure (General) (Rs. 70.08 crore). The saving occurred under Grant No.1- Railway Board is mainly towards other charges. The excess under Grant No.2- Miscellaneous Expenditure (General) was mainly under the heads — RDSO, Cost of Statutory Audit and Miscellaneous Charges.

21. निर्माण कार्यों पर व्यय :- परिसम्पत्तियां - अधिग्रहण, निर्माण और बदलाव - अनुदान सं. 16

WORKSEXPENDITURE:-ASSETS-ACQUISITION,CONSTRUCTIONANDREPLACEMENT-GRANT NO. 16.

- 21.1 अनुदान सं. 16 - परिसम्पत्तियां - अधिग्रहण, निर्माण और बदलाव के अंतर्गत बुक किए गए निर्माण कार्यों के खर्च से संबंधित संगत आंकड़े तालिका X- क, ख, ग, और घ में दिए गए हैं :-

The relevant figures relating to works expenditure booked under Grant No.16 Assets - Acquisition, Construction and Replacement are set out in Tables X-A, B & C:-

तालिका X-क TABLE X-A

(करोड़ रु. में ₹ in crore)

अनुदान/विनियोग Grant / Appropriation	बजट Budget	कुल अनुदान/विनियोग (बजट+पूरक) Total Grant/ Appropriation (Budget plus Supplementary)	कुल अनुदान/विनियोग (अभ्यर्पण या निकासी) को घटा कर Total Grant/ Appropriation (Less surrender or withdrawal)	वास्तविक Actuals
1	2	3	4	5
अनुदान सं. 16 परिसंपत्तियां - अधिग्रहण, निर्माण और बदलाव - पूंजी	स्वीकृत Voted	79272.06 *	79272.06 *	73684.47
Grant No. 16 Assets - Acquisition, Construction & Replacement - Capital.	प्रभूत Charged	111.96	169.19	143.91
कुल Total		79384.02	79441.25	73828.38

- 21.2 अनुदान के इस भाग के अंतर्गत वास्तविक खर्च 73828.38 करोड़ रु. जो 79384.02 करोड़ रु. के मूल (स्वीकृत जमा प्रभूत) बजट अनुदान से 5555.64 करोड़ रु. कम था। यह स्वीकृत भाग के अंतर्गत 5587.59 करोड़ की बचत थी जिसे प्रभूत भाग के अंतर्गत 31.95 करोड़ रु. की वृद्धि से अंशतः संतुलित कर लिया गया।

Actual expenditure of Rs. 73828.38 crore under this part of the grant was Rs.5555.64 crore less than the original voted plus charged budget grant of Rs. 79384.02 crore. This was due to less expenditure of Rs.5587.59 crore under the voted portion and an excess of Rs. 31.95 crore under the charged portion.

- 21.3 वर्ष 2014-15 के दौरान अनुदान सं. 16-पूंजी के अंतर्गत 57.26 करोड़ रु. का अनुपूरक अनुदान प्राप्त किया गया था, जो न्यायालय द्वारा दी गई व्यवस्था के फलस्वरूप किए जाने वाले भुगतान, जिनकी पहले प्रत्याशा नहीं की गई, के लिए प्राप्त किया गया। A supplementary grant of Rs. 57.26 crore was obtained during 2014-15 under Grant No-16- Capital (Charged), was obtained for payment in satisfaction of court decrees and arbitration awards, were made into rule of the Court, not anticipated earlier.

- 21.4 79441.25 करोड़ रु. के कुल अनुदान/विनियोग की तुलना में 5612.87 करोड़ की कुल बचत मुख्यतः निम्नलिखित योजना शीर्षो (लघु शीर्षो) में कम कार्यकलापों के कारण हुई थी:-

As compared to total Grant/Appropriation of Rs. 79441.25 crore, there was net saving of Rs. 5612.87 crore mainly under the following Plan Heads (Minor Heads) due to decrease in the activities :-

(करोड़ रु. में ₹ in crore)

(i)	नई लाइनें New lines	90.52
(ii)	कम्प्यूटरीकरण Computerisation	57.23
(iii)	पुल संबंधी निर्माणकार्य Bridge Works	2.58
(iv)	सिगनल और दूरसंचार संबंधी निर्माण कार्य Signalling & Telecommunication Works	5.89
(v)	बिजली संबंधी अन्य निर्माण कार्य Other Electrical Works.	15.55
(vi)	कारखाने-उत्पादन इकाइयों सहित Workshops-including Production Units	85.72
(vii)	यातायात सुविधाएं-यार्ड के ढांचे में परिवर्तन एवं अन्य Traffic Facilities-Yard Remodelling & Others	3.29
(viii)	कर्मचारी आवास Staff Quarters.	25.63
(ix)	कर्मचारियों हेतु सुख सुविधाएं Amenities for Staff	10.04
(x)	सरकारी वाणिज्यिक उपक्रमों में निवेश Investment in Govt. Comml.Undertakings	840.85
(xi)	गैर-सरकारी वाणिज्यिक उपक्रमों में निवेश Investment Non-Govt. Comml.Undertakings.	3 686.70
(xii)	अन्य विनिर्दिष्ट कार्य Other Specified Works.	3 2.98
(xiii)	निर्माण उचंत Manufacture Suspences	1067.00
(xvi)	महानगर परिवहन परियोजनाएँ Metropolitan Transport Projects.	28.29
(xv)	लाभांश मुक्त परियोजनाएं (राष्ट्रीय परियोजना-नई लाइनें) Dividend free project (National Project-New Lines)	205.58
(xvi)	भंडार उचंत Stores Suspense	3 3 53.81
	कुल Total	<u>9511.66</u>

निम्नलिखित योजना शीर्षों के अंतर्गत अधिक गतिविधियों के कारण हुई अधिव्य से अंशतः संतुलित किया गया :-
Partly offset by an Increase due to more activities under the following Plan Heads:-

(करोड़ रु. में ₹ in crore)

(i)	आमान परिवर्तन Gauge Conversion	123 6.3 2
(ii)	दोहरीकरण Doubling	461.27
(iii)	यातायात सुविधाएं-यार्ड के ढांचे में परिवर्तन एवं अन्य Traffic Facilities-Yard Remodelling & Others	7.16

(iv)	चल स्टॉक Rolling Stock	193 9.94
(v)	विद्युतिकरण परियोजनाएं Electrification Projects.	186.13
(vi)	मशीनरी एवं संयंत्र Machinery & Plant	20.31
(vii)	विविध अग्रिम Miscellaneous Advance.	47.66
कुल Total		3 898.79
शुद्ध बचत Net decrease		5 612.87

इनमें से, वर्ष के दौरान 3 029.42 करोड़ रु. अंतिम आशोधन स्तर पर अभ्यर्पित किए गए।

Out of this, Rs.3029.42 crore was surrendered during the year at RE/FM stage

तालिका X—ख TABLE X-B

(करोड़ रु. में ₹ in crore)

अनुदान/विनियोग Grant/Appropriation	बजट कुल अनुदान/विनियोग Budget	कुल अनुदान/विनियोग (बजट+पूरक) Total Grant/ Appropriation (Budget plus Supplementary)	कुल अनुदान/विनियोग (अभ्यर्पण या निकासी को घटा कर) Total Grant/ Appropriation (Less surrender or withdrawal)	वास्तविक Actuals	
1	2	3	4	5	
अनुदान सं. 16 परिसंपत्तियां — अधिग्रहण, निर्माण व बदलाव, रेलवे निधियां Grant No. 16 Assets – Acquisition, Construction & Replacement -Other Expenditure-Rly. Funds.					
(i) मूल्यहास आरक्षित निधि Depreciation Reserve Fund	स्वीकृत Voted प्रभूत Charged	8771.80 4.20	9198.52 4.20	9078.54 3.26	93 28.18 2.14
(ii) विकास निधि Development Fund	स्वीकृत Voted प्रभूत Charged	2861.50 1.20	2900.43 1.20	2900.37 0.87	2613.70 1.08
(iii) पूंजी निधि Capital Fund	स्वीकृत Voted प्रभूत Charged	5462.00 ..	5462.00 ..	5437.00 ..	5449.24 ..
कुल Total	स्वीकृत Voted प्रभूत Charged	17095.30 5.40	17560.95 5.40	17415.91 4.13	173 91.12 3.22
कुल जोड़ Grand Total		17100.70	17566.35	17420.04	173 94.34

* वर्ष के दौरान अनुदान सं. 16-रेलवे निधियां के इस भाग के अंतर्गत 465.65 करोड़ रु. की पूरक अनुदान 'बिना बारी के' प्राप्त की गई थीं, जिन्हें 'नई सेवा/सेवा के नए उपकरण' कहा जाता है।

* A supplementary grant of Rs. 465.65 crore was obtained during 2014-15 under Grant No-16- Railway Funds, for taking up certain 'Out of Turn' works during the year which constitute 'New service/New instrument of Service'.

21.5 17394.34 करोड़ रु. का वास्तविक खर्च, 17100.70 करोड़ रु. के मूल स्वीकृत/प्रभृत अनुदान की तुलना में करोड़ रु. 293.64 अधिक था। यह स्वीकृत भाग के अंतर्गत 295.82 करोड़ रु. की आधिक्य तथा प्रभृत भाग के अन्तर्गत 2.18 करोड़ रु. के बचत को आंशिक रूप से संतुलित करने के कारण हुआ।

The actual expenditure of Rs. 17394.34 crore was Rs.293.64 crore more than the original Voted/Charged grant of Rs.17100.70 crore. This was due to excess of Rs. 295.82 crore under the voted portion and partly offset by an saving of Rs.2.18 crore under the charged portion.

21.6 17566.35 करोड़ रु. के कुल अनुदान/विनियोग की तुलना में वास्तविक व्यय 172.01 करोड़ रु. कम था। यह कमी मुख्यतः निम्नलिखित योजना शीर्षों (लघु शीर्षों) के अंतर्गत कार्य कलापों में कमी के कारण हुई थी:-

As compared to total Grant/Appropriation of Rs. 17566.35crore, the actual expenditure was less by Rs.172.01 crore. This decrease was mainly under the following Plan Heads (Minor Heads) due to decrease in the activities:-

	(करोड़ रु. में ₹ in crore)
(i) आगमन परिवर्तन Gauge Conversion	6.23
(ii) दोहरीकरण Doubling	18.48
(iii) यातायात सुविधाएं-यार्ड के ढांचे में परिवर्तन तथा अन्य Traffic Facilities-Yard Remodelling & Others.	60.95
(iv) कम्प्यूटरीकरण Computerisation	78.24
(v) रेलवे अनुसंधान Railway Research	5.51
(vi) चल स्टॉक Rolling Stock	43.32
(vii) पुल संबंधी निर्माण कार्य Bridge Works	10.77
(viii) विद्युत्करण परियोजना Electrification Projects.	1.56
(ix) कर्षण वितरण संबंधी निर्माण कार्य Traction Distribution Works	1.24
(x) कारखानों-उत्पादन इकाइयों सहित Workshops-including Production Units	13.46
(xi) कर्मचारी आवास Staff Quarters.	33.27
(xii) कर्मचारियों के लिए सुख-सुविधाएं Amenities for Staff.	68.48
(xiii) यात्री सुविधाएं Passenger Amenities	167.07
(xiv) बिजली संबंधी अन्य निर्माण कार्य Other Electrical Works.	24.94
(xv) पूंजी घटक का भुगतान Payment of Capital Component	12.76
कुल Total	546.28

निम्नलिखित योजना शीर्षों के अंतर्गत अधिक गतिविधियों के कारण हुई वृद्धि से अंशतः संतुलित किया गया:-
Partly offset by an increase due to more activities under the following Plan Heads:-

	(करोड़ रु. में ₹ in crore)
(i) रेलपथ नवीकरण Track Renewals.	296.66
(ii) सिग्नल और दूरसंचार Signalling & Telecommunication	45.63

(iii)	अन्य विनिर्दिष्ट कार्य Other Specified Works.	0.86
(iv)	मशीनरी एवं संयंत्र Machinery & Plant.	31.12
	कुल Total	<u>374.27</u>
	शुद्ध कमी Net decrease	<u>172.01</u>

इनमें से, वर्ष के दौरान 146.31 करोड़ रु. अंतिम आशोधन स्तर पर अभ्यर्पित किए गए।
Out of this, Rs.146.31 crore was surrendered during the year at RE/FM stage.

तालिका X-ग / TABLE X-C

(करोड़ ₹ में ₹ in crore)

अनुदान/विनियोग Grant/Appropriation	बजट कुल Budget	अनुदान/विनियोग (बजट+पूरक) Total Grant/ Appropriation (Budget plus Supplementary)	कुल अनुदान/विनियोग (अभ्यर्पण या निकासी को घटा कर) Total Grant/ Appropriation (Less surrender or withdrawal)	वास्तविक Actuals
1	2	3	4	5
अनुदान सं. 16 परिसंपत्तियां— अधिग्रहण, निर्माण व बदलाव—रेल संरक्षा निधि	स्वीकृत 2198.00	2199.90	2199.90	2233.03
Grant No. 16 Assets—Acquisition, Construction & Replacement— R.S.F.	Voted 2.00	2.00	2.00	2.00
	कुल Total	2200.00	2201.90	2233.66

- 21.7 वर्ष के दौरान अनुदान सं. 16—रेलवे निधियों के इस भाग के अंतर्गत 1.90 करोड़ रु. की पूरक अनुदान 'बिना बारी के' प्राप्त की गई थी, जिन्हें 'नई सेवा/सेवा के नए उपकरण' कहा जाता है।
A supplementary grant of Rs. 1.90 crore was obtained under this portion of Grant No-16- Railway Safety Funds, for taking up certain 'Out of Turn' works during the year which constitute 'New service/New instrument of Service'.
- 21.8 2233.66 करोड़ रु. का वास्तविक व्यय 2201.90 करोड़ रु. के कुल स्वीकृत बजट से 31.76 करोड़ रु. अधिक था। यह आधिक्य मुख्यतः निम्नलिखित योजना शीर्षों (लघु शीर्षों) के अंतर्गत कार्यकलापों में कमी के कारण हुई थी:—
Actual expenditure of Rs.2233.66 crore was Rs. 31.76 crore more than the total sanctioned budget of Rs. 2201.90 crore. This excess of Rs.31.76 crore occurred mainly under the following Plan Heads (Minor Heads):-

(करोड़ रु. में ₹ in crore)

- | | | |
|------|--|-------|
| (i) | सड़क संरक्षा संबंधी निर्माण कार्य—समपार
Road Safety Works - L.C. | 29.00 |
| (ii) | सड़क संरक्षा संबंधी निर्माण कार्य—आरओबी/आरयूबी
Road Safety Works - ROB/RUB. | 2.76 |

शुद्ध वृद्धि Net Increase 31.76

22 निधियों में विनियोग - (अनुदान सं. 14)
APPROPRIATION TO FUNDS—(GRANT NO.14)

- 22.1 यह ग्रुप अनुदान सं. 14—राजस्व से निधियों में विनियोग के अंतर्गत आता है। बजट, कुल विनियोग और वास्तविक खर्च के आंकड़े, नीचे दिए गए हैं (तालिका XI):-
This group is covered under Grant No.14 - Appropriation to Funds from Revenue. The figures of Budget, final Appropriation and Actual Expenditure are given below (Table XI):-

तालिका TABLE-XI

(करोड़ रु. में ₹ in crore)

अनुदान का विवरण Details of Grant	बजट Budget	कुल विनियोग (बजट+पूरक) Total Appropriation (Budget plus Supplementary)	कुल विनियोग (अभ्यर्पण या निकासी) को घटा कर Total Appropriation (Less surrender or withdrawal)	वास्तविक विनियोग Actuals
1	2	3	4	5
(क) मूल्यहास आरक्षित निधि में विनियोग	6850.00	7775.00	7775.00	7775.00
(a) Appropriation to Depreciation Reserve Fund				
(ख) पेंशन निधि में विनियोग	28565.00	29240.00	29240.00	29240.00
(b) Appropriation to Pension Fund				
(ग) विकास निधि में विनियोग	300.00	1258.43	1258.43	1374.94
(c) Appropriation to Development Fund				
(घ) पूंजी निधि में विनियोग	5662.74	5919.03	5919.03	6233.36
(d) Appropriation to Capital Fund				
(ड.) ऋण सेवा निधि में विनियोग	101.00	101.00	101.00	56.64
(e) Appropriation to Debt Service Fund				

22.2 14 (क) - मूल्यहास आरक्षित निधि में विनियोग के अंतर्गत वास्तविक अंशदान, 7775.00 करोड़ रु. की कुल स्वीकृत व्यवस्था के अनुरूप रहा इसलिए कोई कमी वेसी नहीं हुई ।

Under 14 (a) - Appropriation to Depreciation Reserve Fund, the actual contribution to the Fund and the total sanctioned provision of the fund was same i.e. Rs.7775.00 crore and there is no variation.

22.3 14 (ख) - पेंशन निधि में विनियोग के अंतर्गत, वास्तविक अंशदान, 29240.00 करोड़ रु. की कुल स्वीकृत व्यवस्था के अनुरूप रहा इसलिए कोई कमी वेसी नहीं हुई ।

Under 14 (b) - Appropriation to Pension Fund, the actual contribution to the Fund and the total sanctioned provision of the fund was same i.e. Rs.29240.00 crore and there is no variation.

22.4 14 (ग)-विकास निधि में विनियोग के अंतर्गत आधिक्य से 1374.94 करोड़ का रु. वास्तविक अंशदान 1258.43 करोड़ रु. की कुल स्वीकृत व्यवस्था की तुलना में 116.51 करोड़ रु. अधिक था जो आंतरिक संसाधनों में उच्चतर सृजन के कारण हुआ।

Under 14 (c) - Appropriation to Development Fund, the actual contribution to the Fund of Rs.1374.94 crore from Surplus was Rs.116.51 crore more than the total sanctioned provision of Rs.1258.43 crore mainly due to more generation of internal resource.

22.5 14 (घ)-पूंजी निधि में विनियोग के अंतर्गत निधि में 6233.36 करोड़ रु. का वास्तविक अंशदान 5919.03 करोड़ रु. की कुल स्वीकृत व्यवस्था की तुलना में 314.33 करोड़ रु. अधिक था जो आंतरिक संसाधनों में उच्चतर सृजन के कारण हुआ।

Under 14 (d) - Appropriation to Capital Fund, the actual contribution to the Fund of Rs.6233.36 crore was Rs. 314.33 crore more than the total sanctioned provision of Rs. 5919.03 crore mainly due to more generation of internal resource.

22.6 14 (ड.)-ऋण सेवा निधि में विनियोग के अंतर्गत निधि में 56.64 करोड़ रु. का वास्तविक अंशदान 101.00 करोड़ रु. की कुल स्वीकृत व्यवस्था की तुलना में 44.36 करोड़ रु. कम था जो आंतरिक संसाधनों में निम्नतर सृजन के कारण हुआ।

Under 14 (e) - Appropriation to Debt Service Fund, the actual contribution to the Fund of Rs.56.64 crore was Rs. 44.36 crore less than the total sanctioned provision of Rs.101.00 crore mainly due to less Appropriation to the Fund.

23 सामान्य राजस्व को लाभांश, सामान्य राजस्व से लिए गए ऋण की पुनः अदायगी और अतिपूंजीकरण का परिशोधन-अनुदान सं. 15

DIVIDEND TO GENERAL REVENUES, REPAYMENT OF LOANS TAKEN FROM GENERAL REVENUES AND AMORTISATION OF OVER-CAPITALISATION - GRANT NO. 15.

23.1 यह ग्रुप अनुदान सं. 15 में आता है। बजट, कुल अनुदान और वास्तविक खर्च के आंकड़े तालिका XII में दिए गए हैं:-
This group is covered by Grant No.15. The figures of Budget, Total Grant and Actual Expenditure are given in the Table XII :-

तालिका TABLE-XII

(करोड़ रु में ₹ in crore)

अनुदान Grant	बजट Budget	कुल अनुदान (बजट+पूरक) Total Grant (Budget plus Supplementary)	कुल अनुदान (अभ्यर्पण या निकासी) को घटा कर Total Grant (Less surrender or withdrawal)	वास्तविक व्यय Actual Expenditure
1	2	3	4	5
सामान्य राजस्व को लाभांश, सामान्य राजस्व से लिए गए ऋणों की अदायगी और अति पूंजीकरण का परिशोधन। Dividend to General Revenues, Repayment of loans from General Revenues & Amortisation of over-capitalisation.				
(क) सामान्य राजस्व को लाभांश (a) Dividend to General Revenues	913 5.00	9174.13	9174.13	9173.55
कुल Total	913 5.00	9174.13	9174.13	9173.55

23.2 अनुदान सं 15 के अंतर्गत 9173.55 करोड़ रु. का सामान्य राजस्व को लाभांश 9174.13 करोड़ रु. की कुल स्वीकृत व्यवस्था की तुलना में 0.58 करोड़ रु. कम था।

The actual expenditure under Grant No.15 - Dividend to General Revenues of Rs.9173.55 crore was Rs. 0.58 crore less than the total Sanctioned Provision of Rs. 9174.13 crore., Mainly due to less payment of dividend to General Revenue for the year.

खण्ड SECTION-V

24 निधियों की व्यवस्था के प्रति लेखा परीक्षा के परिणाम :-

RESULTS OF AUDIT AGAINST PROVISION OF FUNDS:-

24.1 इस खण्ड में निधियों की व्यवस्था का पूरी तरह उपयोग न किये जाने अथवा आबंटन से अधिक किए गए खर्च के महत्वपूर्ण मामलों और साथ ही ऐसे महत्वपूर्ण मामलों, जिनमें बेहतर व्यवस्था की जा सकती थी, का उल्लेख किया गया है।

This section brings out important instances of provision of funds either not utilised in full or expenditure exceeding the allotment and also important cases where budgeting could have been better.

24.2 कुल 16 स्वीकृत अनुदानों में से दो अनुदानों अर्थात् 2,14 व 16 के रेलवे सुरक्षा निधि के अंतर्गत आधिक्य हुआ और 13 शेष नौ अनुदानों यथा 1, 3, 4, 5, 6, 7, 8, 9, 10, 11, 12, 13 व 15 तथा अनुदान 16 के दो क्षेत्रों अर्थात् (रेलवे निधि, एवं पूंजी) के अंतर्गत बचत हुई थीं।

Out of the 16 Voted Grants there was an excess under two Grants viz. 2,14 and one segment of grant 16 (RSF) and savings under remaining Grants viz. 1,3,4,5,6,7,8,9,10,11,12,13,15 and two segments of grant 16 i.e. (Capital & Railway Funds.)

24.3 प्रभृत विनियोगों के अंतर्गत विनियोग सं. 4,5,6,8,9,10,11 और 12 और अनुदान संख्या 16 के तीन क्षेत्रों अर्थात् (पूंजी, रेलवे निधि और आरएसएफ) के अंतर्गत आधिक्य हुआ तथा विनियोग सं. 3,7 और 13 के अंतर्गत बचत के कारण हुई।

Under Charged Appropriations, saving occurred under Appropriation No. 4, 5, 6, 8,9, 10, 11 & 12 and three segments of grant 16 i.e. (Capital, Railway Funds & RSF) and excess under the Appropriation Nos. 3,7 & 13.

25. स्वीकृत अनुदानों से अधिक व्यय:

EXCESS OVER VOTED GRANTS:

पैरा 24.2 में उल्लिखित दो स्वीकृत अनुदानों के अंतर्गत हुई कुल अनुदानों में वृद्धि के संक्षिप्त कारण नीचे तालिका में दिए गए हैं। इस वृद्धि को संविधान के अनुच्छेद 115 के अंतर्गत संसद द्वारा विनियमित किया जाना अपेक्षित है।

Brief reasons for excess over total grants in voted grants referred to in Para 24.2 are given below. These excesses are required to be regularised by the Parliament under Article 115 of the Constitution.

तालिका TABLE -XIII

(रु. की इकाइयों में In unit of ₹)

अनुदान का विवरण Details of Grants	कुल अनुदान Total Grant	वास्तविक खर्च Actual Expenditure	आधिक्य Excess	आधिक्य का % Percentage of Excess
1	2	3	4	5
अनुदान सं 2 नीति निर्धारण, निर्देश, अनुसंधान Grant No. 2 तथा अन्य विविध संगठन Policy formulation, Direction, Research and other Miscellaneous Organisations.	8314500000	9015258724	700758724	8.43
	(यह बचत मुख्यतः लघु शीर्षों - सर्वेक्षण, विविध स्थापनाओं, आरडीएसओ और वर्क लाइनों के भुगतान में कम कार्यकलापों के कारण हुई।) (Due to more activity under Minor heads— Miscellaneous Establishments, RDSO, Cost of Statutory Audit and Miscellaneous charges.)			
अनुदान सं. 14 निधियों में विनियोग Grant No. 14 Appropriation to funds	442934600000	446799394144	3864794144	0.87
	(यह बचत मुख्यतः विकास निधि, ऋण सेवा निधि और पूंजी निधि के अंतर्गत कम विनियोग के कारण हुई।) (Due to more Appropriation under Development Fund and Capital Fund on account of more generation of internal resources.)			
अनुदान सं. 16 परिसंपत्तियां-अधिग्रहण निर्माण Grant No.16 व बदलाव-रेल संरक्षा निधि Assets-Acquisition, Construction & Replacement-Railway Safety Fund.	21998965000	22330321366	331356366	1.51
	(यह बचत मुख्यतः योजना शीर्षों-सड़क संरक्षा संबंधी निर्माण कार्य- बिना चौकीदार वाले समारों पर चौकीदारों की तैनाती कम कार्यकलापों के कारण हुई।) (Due to more activity under the Plan heads ; Road Safety Works — Conversion of Unmanned level crossings into Manned level crossings. and conversion of level crossing into ROB/RUB.)			

27. स्वीकृत अनुदानों के अंतर्गत बचत
SAVINGS UNDER VOTED GRANTS:

पैरा 24.3 में उल्लिखित स्वीकृत अनुदानों के अंतर्गत हुई बचत का ब्यौरा और संक्षिप्त कारण नीचे की तालिका में दिए गए हैं:-
Details and brief reasons for the savings under voted grants referred to in para 24.3 are furnished herewith:-

तालिका TABLE XIV

(रु. की इकाइयों में In unit of ₹)

अनुदान का विवरण Details of Grants	कुल अनुदान Total Grant	वास्तविक खर्च Actual Expenditure	बचत Savings	बचत का % Percentage of Saving
1	2	3	4	5
अनुदान सं. 1 रेलवे बोर्ड Grant No. 1 Railway Board	2780100000	2668058478	112041522	4.03
	(यह बचत मुख्यतः विदेशी यात्रा व्यय, किराया, दर एवं कर आदि जैसे अन्य प्रभारों अन्य प्रभारों के अंतर्गत लाभ कम कार्यकलापों के कारण हुई।) (Due to less activity under other charges such as RRT, office automation, computer cell, furniture and printing etc. and less staff cost.)			
अनुदान सं. 3 सामान्य अधीक्षण और सेवाएं Grant No. 3 General Superintendence and Services	64727006000	61057779745	3669226255	5.67
	(यह बचत मुख्यतः लघु शीर्षों- सामान्य प्रबंधन सेवाओं सहित सामान्य प्रबंधन, वित्तीय प्रबंधन, कार्मिक प्रबंधन, सामग्री प्रबंधन, चल स्टॉक प्रबंधन, बिजली प्रबंधन, सिग्नल एवं दूरसंचार प्रबंधन और यातायात प्रबंधन			

		में कम कार्यकलापों के कारण हुई।) (Due to less activity under Minor heads — Financial Management, personal management, material management, Way and works management, Rolling stock Management, Electrical Management, S & T management and Traffic Management.)
अनुदान सं. 4 Grant No. 4	रेलपथों की मरम्मत एवं अनुरक्षण Repairs & Maintenance of Permanent Way & Works.	104039873000 102805157399 1234715601 1.19 (यह बचत मुख्यतः लघु शीर्षों— कार्यालयों में स्थापना, रेल पथ का अनुरक्षण, आरओबी/आरयूबी सहित पुलों एवं सुरंगों का अनुरक्षण, सेवा इमारत का अनुरक्षण, जल आपूर्ति, सीवर व्यवस्था और सड़क तथा दुर्घटना के कारण हुई टूट-फूट की विशेष मरम्मत में कम कार्यकलापों के कारण हुई।) (Due to less activity under Minor heads — Establishment in Offices, Maintenance of Permanent Way, Maintenance of service building (other than staff quarters and welfare building), water supply, sanitation and roads (other than colonies, staff quarters and welfare building), and Special repairs pertaining to breaches accident.)
अनुदान सं. 5 Grant No.5	रेलइंजनों की मरम्मत और अनुरक्षण Repairs & Maintenance of Motive Powers	49207069000 47827008885 1380060115 2.80 (यह बचत लघु शीर्षों—डीज़ल रेलइंजनों और रेलइंजनों में अधिक कार्यकलाप के कारण हुई।) (Due to less activity under Minor heads — Establishment in office, Steam Locomotives, Rail cars, Ferry steamers and other maintenance expenses and Diesel Locomotives)
अनुदान सं. 6 Grant No. 6	सवारी और मालडिब्बों की मरम्मत और अनुरक्षण Repairs & Maintenance of Carriages & Wagons	113569522000 112763164799 806357201 0.71 (यह वृद्धि मुख्यतः लघु शीर्षों—कैरिज, वैगन, ईएमयू सवारी डिब्बों, सामान्य बिजली सेवाओं—गाड़ी की प्रकाश व्यवस्था, परवों एवं एसी डीएमयू सवारी डिब्बों एवं विविध मरम्मत एवं अनुरक्षण खर्चों में अधिक कार्यकलाप कारण हुई।) (Due to less activity under Minor heads - Establishment in office, Carriages, wagons, EMU coaches and DMU coaches.)
अनुदान सं. 7 Grant No. 7	संयंत्र और उपस्कर की मरम्मत और अनुरक्षण Repairs & Maintenance of & Equipment	63409576000 60260143521 3149432479 4.97 (यह बचत मुख्यतः लघु शीर्षों—संयंत्र और उपस्कर—रेलपथ एवं निर्माण, यांत्रिक, संयंत्र और उपस्कर—बिजली और अन्य संयंत्र एवं उपस्कर—सामान्य और यातायात विभाग में कम कार्यकलाप के कारण हुई।) (Due to less activity under Minor heads — Establishment in office, Plant — Way & Works, Plant & Equipment — Mechanical, Plant & Equipment - Electrical, Plant & Equipment - Telecommunication, Rental to P & T for signalling and telecommunication circuits and Other Plant and Equipment—General and Traffic Department.)
अनुदान सं. 8 Grant No.8	परिचालन व्यय—चल स्टॉक एवं उपस्कर Operating Expenses-Rolling Stock & Equipment	103026778000 102042358906 984419094 0.96 (यह वृद्धि मुख्यतः लघु शीर्षों—डीज़ल रेलइंजनों, बिजली रेलइंजनों, ईएमयू सवारी डिब्बों, और कर्षण (चल स्टॉक के अलावा और सामान्य बिजली सेवाओं में अधिक कार्यकलाप के कारण हुई।) (Due to less activity under Minor Heads — Carriage and wagon, Traction (other than Rolling stock) and General Electrical Services, Signalling and Telecommunication and Ferry service and rail cars.)
अनुदान सं. 9 Grant No. 9	परिचालन व्यय—यातायात Operating Expenses-Traffic	197131148000 190744683394 6386464606 3.24 (यह बचत मुख्यतः लघु शीर्षों— स्टेशन परिचालन, यार्ड परिचालन, ट्रांशिपमेंट

		एवं रिपैकिंग परिचालन, संरक्षा तथा अन्य विविध व्यय में कम कार्यकलाप के कारण हुई।) (Due to less activity under Minor Heads — Establishment in office, Station Operations, Yard Operations, Transshipment and repacking operations, Safety and Other Miscellaneous Expenses).
अनुदान सं. 10 Grant No. 10	परिचालन व्यय-ईंधन Operating Expenses-Fuel	351811749000 290253178377 61558570623 17.50 (यह वृद्धि मुख्यतः लघु शीर्षों - डीजल कर्षण में अधिक कार्यकलापों के कारण हुई।) (Due to less activity under Minor head— Steam Traction, Diesel Traction and Electrical Traction.)
अनुदान सं. 11 Grant No. 11	कर्मचारी कल्याण और सुख-सुविधाएं Staff Welfare & Amenities	51772198000 50164666335 1607531665 3.11 (यह बचत मुख्यतः लघु शीर्षों- शैक्षिक सुविधाओं, चिकित्सा सुविधाओं, स्वास्थ्य और कल्याण सेवाओं, कैण्टीन एवं अन्य कर्मचारी सुविधाओं आवासीय एवं कल्याण इमारतों की मरम्मत एवं अनुरक्षण और विविध व्ययों में कम कार्यकलापों के कारण हुई।) (Due to less activity under Minor heads — Educational facilities, Medical Services, Health & welfare services, canteen and other staff amenities, Residential and Welfare building — Repairs and maintenance and Miscellaneous Expenses.)
अनुदान सं. 12 Grant No. 12	विविध संचालन व्यय Miscellaneous Working Expenses	56545920000 51062782332 5483137668 9.70 (यह बचत मुख्यतः लघु शीर्षों- सुरक्षा, मुआवजा दावों, कामगारों एवं अन्य मुआवजा दावों, खानपान, कर्मचारियों की प्रशिक्षण लागत और आतिथ्य एवं मनोरंजन व्ययों में कम कार्यकलापों के कारण हुई।) (Saving was mainly due to less activity under Minor heads — Security, Compensation claims, Workmen's and other compensation claims, Hospitality and entertainment expenses and Suspense.)
अनुदान सं. 13 Grant No. 13	भविष्य निधि, पेंशन तथा अन्य सेवानिवृत्ति लाभ Provident Fund, Pension and other Retirement Benefits	301427002000 296357608108 5069393892 1.68 (यह वृद्धि मुख्यतः लघु शीर्षों-अधिवर्षिता और सेवानिवृत्त पेंशन, अनुग्रह पेंशन परिवार पेंशन, मृत्यु-एवं-सेवानिवृत्ति उपदान, छुट्टी नकदीकरण लाभ और उपदान, भविष्य निधि में विशेष अंश और भविष्य निधि में अंशदान में अधिक कार्यकलाप के कारण हुई।) (Due to less activity under Minor heads — Superannuation and Retiring Pension, Commutation pension, Ex. Gratia pension, Family Pension, Death-cum-Retirement Gratuity, other allowance, other pension and other expenses and Gratuities, Special Contribution To Provident Fund And Contribution to Provident Fund.)
अनुदान सं. 15	सामान्य राजस्व को लाभांश, सामान्य राजस्व से लिए गए ऋणों की अदायगी Dividend to General Revenues, Repayment of loans from General Revenues & Amortisation of over Capitalisation.	91741300000 91735474011 5825989 0.01 रेल वृद्धि मुख्यतः रेल अभिसमय समिति (2009) द्वारा अनुशासित 4% से 5% तक ब्याज के उच्चतर दर के कारण हुई।) (Due to less payment of dividend to General Revenue.)
अनुदान सं. 16 Grant No. 16	परिसंपत्तियां-अधिग्रहण निर्माण व बदलाव-पूंजी अन्य व्यय-पूंजी Assets-Acquisition, Construction & Replacement-Capital. Other Expenditure-Capital	696187585000 704484400639 8296815639 1.19 (यह वृद्धि योजना शीर्षों-नई लाइन, उखाड़ी गई लाइनों को पुनः बिछाना, आमान परिवर्तन, सिगनल एवं दूरसंचार संबंधी निर्माण कार्य, विद्युतीकरण परियोजना, एम एंड पी, यात्री सुविधाएं, भंडार उंचत और पूंजी घटक में पट्टे पर दी गई परिसंपत्तियों को भुगतान में अधिक कार्यकलाप के कारण हुई।)

		(Due to more activities under the Plan heads; New lines, Restoration of dismantled lines, Gauge Conversion, S&T Works, Electrification Projects, M & P, Passengers amenities, Stores suspense and Leased Assets - Payment to Capital Component.)
अनुदान सं. 16 Grant No.16	परिसंपत्तियां-अधिग्रहण, निर्माण व बदलाव-रेलवे निधियां (मूआनि, विकास निधि व पूंजी निधि) Assets-Acquisition, Construction & Replacement-Railway Funds (DRF, DF & Capital Fund).	175609516000 173911194318 1698321682 0.97 (यह बचत मुख्यतः योजना शीर्षों- नई लाइनों, आमान परिवर्तन, दोहरीकरण, यातायात सुविधाएं- यार्ड के ढांचे में परिवर्तन एवं अन्य कम्प्यूटरीकरण, रेलवे अनुसंधान, पट्टे पर दी गई परिसंपत्तियां- पूंजी घटक का भुगतान, रेलपथ नवीनकरण, पुल संबंधी निर्माण कार्य सिगलन एवं दुरसंचार संबंधी निर्माण कार्य, विद्युतीकरण परियोजनाएं, बिजली सम्बन्धी अन्य कार्य, एम एंड पी, उत्पादन इकाइयों सहित कारखाने, कर्मचारियों एवं यात्रियों के लिए सुविधाओं और अन्य विनिर्दिष्ट निर्माण कार्यों में कम कार्यकलापों के कारण हुई।) (Due to less activity under the Plan heads; Gauge Conversion, Doubling, Traffic Facilities — Yard remodelling and others, computerisation, Railway research, Rolling stock, Leased Assets — Payment to Capital Component, Bridge works, Electrification Projects, Workshops — including production units, Staff quarters, Amenities for staff and passengers, and other specified works.)

27. Excess under Charged Appropriation:

उपरोक्त पैरा 24.3 में उल्लिखित दो प्रभृत विनियोगों में वृद्धि अदालती डिकरियों में प्रत्याशा से अधिक भुगतान के कारण हुई। संविधान के अनुच्छेद 115 के अंतर्गत इस वृद्धि को संसद द्वारा विनियमित किया जाना अपेक्षित है।

The excess under three Charged Appropriations referred to in para 24.3 above arose due to more payments of court decrees than anticipated. The excess is required to be regularised by the Parliament under Article 115 of the constitution.

तालिका TABLE-XV

(रु. की इकाइयों में In Unit of ₹)

विनियोग का विवरण Details of Appropriation		कुल विनियोग Total Appropriation	वास्तविक व्यय Actual Expenditure	आधिक्य Excess	आधिक्य % of Excess
1	2	3	4	5	
विनियोग सं. 3 App. No. 3	सामान्य अधीक्षण और सेवाएं General Superintendence and Services	13 73 3 000	13 75 6 862	23 862	0.17
विनियोग सं 7 App No. 7	संयंत्र एवं उपस्कर की मरम्मत और अनुरक्षण Repairs & Maintenance of Plant & Equipment.	3 15 000	49 61 509	46 46 509	1475.08
विनियोग सं. 13 App. No.13	भविष्य निधि, पेंशन और अन्य सेवानिवृत्ति लाभ Provident Fund, Pension and Other Retirement	65 63 000	86 64 513	21 01 513	3 2.02

28. प्रभृत विनियोग के अन्तर्गत बचत

SAVINGS UNDER CHARGED APPROPRIATIONS:

उपरोक्त पैरा 24.3 में विनिर्दिष्ट वर्ष के लिए विनियोग में बचत अदालती डिकरियों आदि के प्रत्याशा से कम भुगतान के कारण हुई। ऐसे विनियोग के अंतर्गत बचत का ब्यौरा निम्नानुसार है:-

The savings in appropriations for the year referred to in para 24.3 above arose due to the less payment of court decrees etc. falling short of anticipated amount. The details of savings under such appropriations are given below:-

तालिका TABLE-XV

(रु. की इकाइयों में In Unit of ₹)

	विनियोग का विवरण Details of Appropriation	कुल विनियोग Total Appropriation	वास्तविक व्यय Actual Expenditure	आधिक्य Excess	आधिक्य % of Excess
	1	2	3	4	5
विनियोग सं. 4 App. No.4	रेलपथों की मरम्मत एवं अनुरक्षण और निर्माण कार्य Repairs & Maintenance of Permanent Way & Works	19606000	11443156	8162844	41.63
विनियोग सं. 5 App. No. 5	रेलइंजनों की मरम्मत और अनुरक्षण Repairs & Maintenance of Motive Powers.	1451000	823362	627638	43.26
विनियोग सं. 6 App No. 6	सवारी और माल डिब्बों की मरम्मत और अनुरक्षण Repairs & Maintenance of Carriages & Wagons.	179000	--	179000	100.00
विनियोग सं. 8 App. No.8	परिचालन व्यय-चल स्टॉक और उपस्कर Operating Expenses-Rolling Stock & Equipment	1430000	1429521	479	0.03
विनियोग सं. 9 App. No. 9	परिचालन व्यय - यातायात Operating Expenses - Traffic	13272000	10398444	2873556	21.65
विनियोग सं. 10 App. No.10	परिचालन व्यय - ईंधन Operating Expenses - Fuel.	1376000	-	1376000	100.00
विनियोग सं. 11 App No. 11	कर्मचारी कल्याण एवं सुख सुविधाएं Staff welfare & Amenities	714000	326825	387175	54.23
विनियोग सं. 12 App. No.12	विविध संचालन व्यय Miscellaneous Working Expenses.	1387214000	1138681867	248532133	17.92
विनियोग सं. 16 App. No.16	परिसंपत्तियां, अधिग्रहण, निर्माण व बदलाव-अन्य व्यय-पूंजी Assets-Acquisition, Construction & Replacement- Other Expenditure - Capital	1691855000	1439061006	252793994	14.94
विनियोग सं. 16 App. No.16	परिसंपत्तियां, अधिग्रहण, निर्माण व बदलाव-अन्य व्यय- रेलवे निधियां Assets-Acquisition, Construction & Replacement- Other Expenditure - Rly Funds.	54000000	32259181	21740819	40.26
विनियोग सं. 16 App. No.16	परिसंपत्तियां, अधिग्रहण, निर्माण व बदलाव-रेलवे संरक्षा निधि Assets-Acquisition, Construction & Replacement-R.S.F.	20000000	6264978	13735022	68.68

29 अन्य महत्वपूर्ण विशेषताएं

OTHER IMPORTANT FEATURES:

29.1 एक अनुदान से दूसरे अनुदान में अनियमित पुनर्विनियोग

Irregular Re-appropriation from one Grant to another :-

एक अनुदान से दूसरे अनुदान में अनियमित पुनर्विनियोग का कोई मामला नहीं पाया गया।

There were no case of Irregular Re-appropriation from one Grant to another.

29.2 बजट अनुमान लगाने और व्यय पर नियंत्रण रखने में खामियां।

Defects in Budget estimation and control over expenditure:

कुछ ऐसे मामले सामने आए हैं, जिनमें खर्च का सही बजट अनुमान तैयार किया जा सकता था। इस प्रकार के मामलों की सूची अनुलग्नक 'ख' (भाग-I) में दी गई है।

There were some cases in which the budget estimates could have been made more accurately. A list of such cases is shown in Annexure 'B' (Part I).

29.3 लेखे से भिन्न रूप में वर्गीकृत खर्च

Expenditure classified differently from that in the Accounts:

बजट में जिस अनुदान के अंतर्गत खर्च की व्यवस्था की गई थी, उसके स्थान पर खर्च को किसी दूसरे अनुदान में बुक किए जाने का कोई महत्वपूर्ण मामला नहीं था। इसलिए अनुलग्नक 'ख' (भाग-II) में 'कुछ नहीं' प्रविष्टि दिखाई गई है।

There was no important case in which the expenditure was booked under the Grant different from the one in which provision has been made in the Budget. Annexure 'B' (Part II) therefore shows a NIL entry.

29.4 व्यय की गलत बुकिंग

Wrong booking of expenditure:

व्यय को लेखे के गलत शीर्षों में दर्ज किए जाने के महत्वपूर्ण मामलों और अन्य महत्वपूर्ण गलतियों की सूची ब्यौरेवार विनियोग लेखे (भाग-II) के अनुलग्नक 'ज' में दी गई है।

A list of important cases of expenditure booked under wrong heads of account and other important mistakes is given in Annexure 'J' - Part-II-Detailed Appropriation Accounts.

खण्ड SECTION-VI**अन्य विविध विषय****OTHER MISCELLANEOUS TOPICS**

30 भंडार शेष

STORES BALANCES

30.1 आलोच्य वर्ष के भंडार लेखे का विवरण ब्यौरे-वार विनियोग लेखे भाग-II में दिया गया है जिसमें वर्ष के दौरान क्षेत्रीय रेलवे-वार भंडारों के अवशेष और इतिशेष तथा लेन-देन का उल्लेख किया गया है।

A statement of Stores Accounts for the year under review is given in Part II-Detailed Appropriation Accounts which give opening and closing Stores balances and transactions during the year, Zonal Railway wise.

31.2 वर्ष के दौरान भंडार शेष में 76.14 करोड़ रु. की कमी की गई। यह कमी साधारण भंडार (122.67 करोड़ रु.), स्कैप भंडार साधारण (5.43 करोड़ रु.)के अंतर्गत हुई; जिसे भंडार के विशेष निर्माण कार्यों (2.93 करोड़ रु.) अधिशेष भंडार चल (4.27 करोड़ रु.) और अधिशेष साधारण भंडार अचल (39.16 करोड़ रु.) की वृद्धि से अंशतः संतुलित किया गया।

During the year the Stores balance recorded a decrease of Rs. 76.14 crore. The decrease was under Ordinary Stores (Rs.122.67 crore) and Surplus stores Dead (Rs.5.43 crore); partly offset by an increase under Stores for Special Works (Rs. 2.93 crore), Surplus stores movable (Rs. 4.27 crore) Scrap stores ordinary (Rs.39.16 crore) and Scrap Surplus (Rs.5.60 crore)

(करोड़ रु. में ₹ in crore)

	को शेष	
	31.3.2014	31.3.2015
(क) साधारण भंडार	3 928.79	3 806.12
(a) Ordinary Stores		
(ख) विशेष निर्माण कार्यों के लिए भंडार	23.98	26.91
(b) Stores for Special Works		

(ग) अधिशेष भंडार		
(c) Surplus Stores		
(i) चल Moveable	38.50	42.77
(ii) अचल Dead	23.67	18.24
(घ) स्क्रेप भंडार		
(d) Stores Scrap		
(i) साधारण Ordinary	55.90	95.06
(ii) अधिशेष Surplus	142.30	147.90
कुल Total	4213.14	4137.00

पिछले वर्ष और चालू वर्ष के अंत में भंडार शेष के आंकड़े दर्शाने वाला एक विवरण अनुलग्नक 'च' के रूप में सलग्न है।
A statement showing Stores Balances at the close of the previous year as well as current year is appended as Annexure 'F'.

31. रेलवे खान-पान

RAILWAY CATERING:-

वर्ष 2014-15 में रेलवे खान-पान का लाभ और हानि लेखा भाग-II ब्यौरे-वार विनियोग लेखा में दर्शाया गया है। इस वर्ष 44.75 करोड़ रु. की हानि हुई।

The Profit & Loss Account of Railway catering for the year 2014-15 appears in Part.II - Detailed Appropriation Accounts. The amount of loss for the year was Rs. 44.75 crore.

32. राजस्व के दावों में छूट और परित्याग

REMISSION AND ABANDONMENT OF CLAIMS TO REVENUE:-

वर्ष 2014-15 के दौरान राजस्व के दावों में छूट और परित्याग से संबंधित विवरण को ब्यौरे-वार विनियोग लेखे भाग-II के अनुलग्नक 'ग' में दिखाया गया है। आलोच्य वर्ष के दौरान जितनी मदों में छूट दी गई और जिनका परित्याग किया गया उनकी संख्या और राशि नीचे दी गयी है:-

The details in regard to remission and abandonment of claims to Revenue during the year 2014-15 are embodied in Annexure 'C' to Part. II — Detailed Appropriation Accounts. The number of items and amount remitted and abandoned during the year under review were as under:-

(करोड़ रु. में ₹ in crore)

विवरण Particulars	मदों की संख्या* No. of Items*	रकम Amount
(i) स्थान-शुल्क और विलंब-शुल्क Wharfage and Demurrage	5664	419.66
(ii) अन्य मदें Other Items	0	1.02
जोड़ Total		420.68

* इसमें 25,000/- रुपए से कम की मदें शामिल नहीं है जबकि इसमें दर्शायी गयी राशि शामिल हैं।
Does not include items below Rs. 25,000 each although the amount shown includes these.

पिछले वर्ष से अग्रणीत मदों की रकम वर्ष के दौरान, प्रोद्भूत, वसूल की गई, माफ/परित्यक्त की गई राशि तथा वर्ष के अंत में इतिशेष निम्नानुसार है:-

The amount of items carried forward from the previous year, accrual, recoveries, remitted/abandoned during the year and the closing balance as at the end of the year are as under:-

(करोड़ रु. में ₹ in crore)

विवरण Particulars	पिछले वर्ष से अग्रणीत Brought forward from previous year	वर्ष के दौरान प्रोद्भूत Accrual during the year	जोड़ (2+3) Total (2+3)	वर्ष के दौरान की गई वसूली Recoveries during the year	वर्ष के दौरान माफ/ परित्यक्त की गयी राशि Remitted/ abandoned during the year	इतिशेष Closing balance
1	2	3	4	5	6	7
(1) स्थान-शुल्क और विलम्ब-शुल्क Wharfage & Demurrage	475.98	1565.09	2041.07	1173.08	419.66	448.33
(2) अन्य मदें Other Items	—	1.02	1.22*	—	1.02	—

* 'अन्य मदों' के अन्तर्गत राशि को उसी वर्ष में माफ/परित्यक्त कर दिया जाता है, जिस वर्ष से वह संबंधित होती है।

Amount under 'Other Items' waived/abandoned during the year to which it relates.

स्थान-शुल्क व विलम्ब शुल्क में दी गई छूट की राशि का वर्ष के दौरान इन शुल्कों की प्रोद्भूत राशि से प्रतिशत 26.81% था। वर्ष 2012-13 और 2013-14 के लिए यह प्रतिशत क्रमशः 29.35% और 27.20% था।

The percentage of wharfage and demurrage charges waived to that accrued during the year was 26.81%. The corresponding percentages for the year 2012-13 & 2013-14 were 29.35 % and 27.20 % respectively.

सामान्यतः सक्षम प्राधिकारी द्वारा नियंत्रण से बाहर की परिस्थितियों में राजस्व संबंधी दावों को माफ और परित्याग किया जाता है, जैसे:— (i) श्रमिक अशांति (ii) परेषणों की नीलाभी में भाड़ा प्रभार वसूल करने के लिए देयताएं (iii) माल की क्षति संबंधित विवाद (iv) रेलवे रसीदों का परिषिती के पास विलम्ब से पहुंचना आदि।

Remission and abandonment of Revenue claims are resorted to by the competent authority when circumstances leading to the claim are established to be beyond reasonable control such as (i) labour trouble (ii) liability to realise freight charges in auction of consignments (iii) dispute regarding damage to goods (iv) delays in Railway Receipts reaching the consignee etc.

नई दिल्ली NEW DELHI

दिनांक The

एस. मुखर्जी S.Mookerjee

वित्त आयुक्त (रेलवे) एवं भारत सरकार के पदेन सचिव
(रेल मंत्रालय)

Financial Commissioner, Railways & Ex-Officio Secretary
to the Government of India, (Ministry of Railways)

नई दिल्ली NEW DELHI

दिनांक The

ए.के. मित्तल A.K. Mital

अध्यक्ष, रेलवे बोर्ड एवं भारत सरकार के पदेन प्रमुख सचिव
(रेल मंत्रालय)

Chairman, Railway Board & Ex-Officio Principal Secretary
to the Government of India, (Ministry of Railways)

अनुलग्नक 'क'

Annexure 'A'

संदर्भ - समीक्षा का पैरा 17

(Reference - Paragraph 17 of Review)

(i) फार्मों के स्वरूप में परिवर्तन

Changes in Forms

कोई नहीं Nil

(ii) Changes in Classification

(I) Indian Railway Finance Code Vol. II—Classification of Accounts of Expenditure and Earnings (Reprint Edition 2008) Demand No. 7—Abstract "E" Repairs and Maintenance—Plant and Equipment

- (i) Modify Sub-head 610 - Microwave Multi—channel Radio Relay System and Wireless System Detailed head 611—Microwave, VHF, UHF and HF wireless :Sub-head 630 - Line Communication System, Detailed head 631 - Telegraph Equipments and Tele-printers under Minor head 600 - Plant & Equipment—Telecommunication at page 31 App. 1, as under:

Minor Heads	Sub-Heads	Detailed Heads
600—Plant and Equipment	610 - Microwave, Multi -channel Radio Relay System, Wireless and OFC System	611 - Microwave, VHF, UHF, Wireless V-Sat, Satellite phones and OFC system
	630 - Line Communication System, Exchanges, Datacom equipments, Datacom equipments, Fax Machines,	631 - Telephone exchange & Fax Machine equipments, Video phones and conferencing equipments.

- (ii) Substitute Minor Head 700- Rental to P.& T. for signaling and Telecommunication circuits and the Sub & Detailed head—classification at page 31 App.1, with the following:

Minor Heads	Sub-Heads	Detailed Heads
700 - Rental, lease & spectrum charges for Signaling and Telecommunication circuits.	710 Radio based circuits of signaling and Telecommunication system.	711-Frequency spectrum & license charges for VHF, V-Sat & Satellite phone / equipments.
	720 - Line Wire & OFC maintenance charges to RCIL	712- Spectrum & license charges for MTRC equipments.
	730 - Administrative Telephone Channels, STM 4 MPLS lease charges to CRIL & CUG charges	713- Spectrum & license charges for TPWS/TCAS, ACD and loco Trol etc.
	740 - Bandwidth charges	720 - Line Wire & OFC maintenance charges to RCIL
	750 - Passenger Reservation system, UTS, FOIS etc.	731 - Administrative Telephone Channels, STM 4, MPLS lease charges to RCIL
	760—Other Expenses	732 - CUG charges 740— Bandwidth charges, Data Card charges
		750 - Passenger Reservation system, UTS, FOIS etc.
		760—Other Expenses

- (iii) Substitute the existing Sub-heads/detailed heads classification under Minor head 800—Other Plant and Equipment—General and Traffic Departments at page 32 App.1, with the following:-

Minor Heads	Sub-Heads	Detailed Heads	
800 - Other Plant and Equipment-General and Traffic Departments	Traffic Department		
	810 - Running staff Ferry services	-do-	
	820 - Other expenses - Ferry services	-do-	
	830 - Miscellaneous Expenses — Ferry services		
	840 - O & M expenses on Passengers systems.		
	850 - O&M expenses on Goods systems		
	860 - O&M expenses on Control systems		
	General Department		
	870 - Staff Cars		
	880 — Other equipments and miscellaneous expenses		
			831 Carriage of Revenue Stores 832 Loss of Cash 833 Loss of stores —Physical loss 834 Loss of stores due to depreciation / deterioration. 835 Contingent expenses 841- PRS 842- PRS CONCERT 843- PRS Website 844 - National Enquiry System 845- PRS Hardware 846- Web Portal 847- UTS 848- Hand held Terminals 849 - Integrated Coaching Management System 851- FOIS 852 - Rates Branch System 861- Data Ware House 862- Control Office Applications 863- Crew Management System 871 - Repair and working cost. 881 - Furniture and office equipment. 882 - Service Motor cars and Trolley-Repair and working cost. 884 - Carriage of Revenue Stores 885 - Loss of cash 886 - Loss of stores-Physical loss. 887 - Loss of stores due to depreciation/deterioration.

(Authority Board's letter No. 2013/AC-II/3/1 dated 07/07/2014)

(II) Indian Railway Finance Code Vol. II (Reprint Edition 1996)

Classification of Revenue Expenditure

Introduce new detailed head of accounts under Demand No. 6 — Abstract D - Minor Head 210 — Running repairs on sick lines for sanitation in sheds and Demand no. 8 - Abstract F - Minor Head 500 - Carriages and Wagons, Sub Head 530 - Other Operating Expenses - Contingent Expenditure for coach sanitation and on board sanitation as detailed below.

Demand	Minor Head	Sub Head	Detailed Head
D.No. 6	200-Carriages	210 - Running repairs on	213 - Carriage sanitation
D.No. 8	500- Carriages and Wagons	590 - Coach Sanitation (including on board sanitation)	591 - On board housekeeping 592 - Clean train station scheme 593 - Others

- (i) Introduce following notes under 'Explanatory Notes' to Demand No. 6 below explanatory note to D.210, 220, 310, 320, 510:
D.213 - This will include expenditure on mechanical coach, cleaning in coaching depots, pest rodent control treatment.

(Authority: Board's Letter No. 2014/ACII/2/2 dated 30.07.2014)

Indian Railway Finance Code Vol.II - Classification of Accounts of Expenditure and Earnings (Reprint Edition 2008)

Introduce the following Primary Units:

- i. Classification of Revenue Expenditure (Page 69)

PU No. 46	Countervailing Duty
PU No. 47	Additional Custom Duty

- ii. Classification of Capital and other Works Expenditure (Page 88)

PU No. 46	Countervailing Duty
PU No. 47	Additional Custom Duty

Modify the following Primary Unit:

- i. Classification of Revenue Expenditure (Page 69)

PU No. 37	Customs duty paid/payable for purchase of materials (other than Countervailing & Additional Custom Duty)
-----------	--

- iii. Classification of Capital and other Works Expenditure (Page 88)

PU No. 12	Customs duty (other than Countervailing & Additional Custom Duty)
-----------	---

(Authority: Board's letter no. 2002/AC-II/2/10 (Vol.II) dated 14.08.2014)

Indian Railway Finance Code Vol.II (Reprint Edition 2008)

- (i) **CLASSIFICATION OF REVENUE EXPENDITURE (APPENDIX I)**

Introduce a new Detailed Head under each demand in Indian Railway Finance Code Vol II (reprint edition 2008) as detailed below:

Demand No.	Minor Head (Existing)	Sub Heads (Existing/New)	Detailed Head (Existing/New)
3 - Abstract 'A' General Superintendance and Service	100 General Management including General Management Services 200 Financial Management 300 Personnel Management 400 Materials Management 500 Way & Works Management 600 Rolling Stock Management. 700 Electrical Management 800 Signal & Telecommunication Management. 900 Traffic Management	190 Credits or Recoveries (Existing) 290 Credits or Recoveries (Existing) 390 Credits or Recoveries (Existing) 490 Credits or Recoveries (Existing) 590 Credits or Recoveries (Existing) 690 Credits or Recoveries (Existing) 790 Credits or Recoveries (Existing)	191 Recovery of O&M charges from Non- Government Railways /SPVs etc (New) 192 CENVAT credits (New) 193 Others (New) 293 Recovery of O&M charges from Non- Government Railways /SPVs etc (New) 294 CENVAT credits (New) 295 Others New) 391 Recovery of O&M charges from Non-

		890 Credits or Recoveries (Existing)	Government Railways /SPVs etc (New)
		990 Credits or Recoveries (Existing)	392 CENVAT credits (New)
			393 Others New)
			491 Recovery of O&M charges from Non- Government Railways /SPVs etc (New)
			492 CENVAT credits (New)
			493 Others New)
			591 Recovery of O&M charges from Non- Government Railways /SPVs etc (New)
			592 CENVAT credits (New)
			593 Others New)
			691 Recovery of O&M charges from Non- Government Railways /SPVs etc (New)
			692 CENVAT credits New)
			693 Others New)
			791 Recovery of O&M charges from Non- Government Railways /SPVs etc (New)
			792 CENVAT credits (New)
			793 Others New)
			891 Recovery of O&M charges from Non- Government Railways /SPVs etc (New)
			892 CENVAT credits (New)
			893 Others New)
			991 Recovery of O&M charges from Non- Government Railways /SPVs etc (New)
			992 CENVAT credits (New)
			993 Others (New)
4 - Abstract 'B' Repairs and Maintenance of Permanent Way & Works	900 Credit or recoveries	940 Other recoveries(New)	941 Recovery of O&M charges from Non- Government Railways /SPVs etc (New)
			942 CENVAT credits (New)
			943 Others (New)
5 - Abstract 'C' Repairs and Maintenance Motive Power	900 Credit or recoveries	940 Other recoveries(New)	941 Recovery of O&M charges from Non- Government Railways /SPVs etc (New)
			942 CENVAT credits (New)
			943 Others (New)
6 - Abstract 'D' Repairs and Maintenance of Carriage & Wagons	900 Credit or recoveries	940 Other recoveries(New)	941 Recovery of O&M charges from Non- Government Railways /SPVs etc (New)
			942 CENVAT credits (New)

7 - Abstract 'E' Repairs and Maintenance - Plant and Equipment	900 Credit or recoveries	980 Other recoveries(New)	943 Others (New) 981 Recovery of O&M charges from Non- Government Railways /SPVs etc (New) 982 CENVAT credits (New) 983 Others (New)
8 - Abstract 'F' Operating Expenses - Rolling Stock and Equipment	900 Credit or recoveries	950 Other recoveries(New)	951 Recovery of O&M charges from Non- Government Railways /SPVs etc (New) 952 CENVAT credits (New) 953 Others (New)
9 - Abstract 'G' Operating Expenses - Traffic	900 Credit or recoveries	930 Other recoveries(New)	931 Recovery of O&M charges from Non- Government Railways /SPVs etc (New) 932 CENVAT credits (New) 933 Others (New)
10 - Abstract 'H' Operating Expenses - Fuel	900 Credit or recoveries	950 Other recoveries(New)	951 Recovery of O&M charges from Non- Government Railways /SPVs etc (New) 952 CENVAT credits (New) 953 Others (New)
11 - Abstract 'J' Staff Welfare and amenities	900 Credit or recoveries	930 Other recoveries(New)	931 Recovery of O&M charges from Non- Government Railways /SPVs etc (New) 932 CENVAT credits (New) 933 Others (New)
12 - Abstract 'K' Miscellaneous Working Expenses	900 Credit or recoveries	930 Other recoveries(New)	-do-
13 - Abstract 'L' Provident Fund, Pension and Other Retirement Benefits	900 Credit or recoveries	990 Others Recoveries (Existing)	991 Recovery of O&M charges from Non- Government Railways /SPVs etc (New) 992 Others (New)

(Authority: Board's letter no. 2014/AC-II/2/2 dated 14.08.2014)

**Indian Railway Finance Code Vol.II - Classification of Accounts of Expenditure and Earnings
(Reprint Edition 2008)**

(1) Delete the following Primary Units:

i Classification of Revenue Expenditure (Page 69)

PU No. 37

Customs duty paid/payable for purchase of materials (other than Countervailing & Additional Custom Duty)

- ii Classification of Capital and other Works Expenditure (Page 88)
PU No. 12 Customs duty (other than Countervailing & Additional Custom Duty)

(2) **Introduce the following Primary Units:**

- i. Classification of Revenue Expenditure (Page 69)
PU No. 48 Customs duty paid/payable for purchase of materials (other than Countervailing & Additional Custom Duty)
- ii. Classification of Capital and other Works Expenditure (Page 88)
PU No. 48 Customs duty (other than Countervailing & Additional Custom Duty)

(Authority: Board's letter no. 2002/AC-II/2/10 (Vol.II) dated 18.9.2014)

Indian Railway Finance Code Vol.II (Second Reprint Edition 2008)
Classification of Revenue Expenditure

- (i) (a) Delete the detailed head 213 and explanatory note to D-213 introduced vide ACS No. 114:

Demand	Minor Head	Sub Head	Detailed Head
D.No. 6	200-Carriages	210 - Running repairs on sick lines	213 - Carriage sanitation (Delete)

- (b) Explanatory note - 213 - **Delete**

- (ii) Substitute sub-head 590- Coach sanitation and Linen Management etc introduced vide ACS No. 114 with the following:

Demand	Minor Head	Sub Head	Detailed Head
D.No. 8	500- Carriages and Wagons	590 - Coach Sanitation and Linen Management etc	591 - Cost of Linen 592- Washing and other expenditure on Linen Management 593-Sanitation conservancy of Coaches 594-Others

- (iii) Introduce following notes under 'Explanatory Notes' to Demand No. 8 below explanatory note to F 541:

F.593 - This will include expenditure on On Board Housekeeping services, Clean Train Station Scheme, Mechanical coach Cleaning, pest & rodent control treatment or any other activity of coach sanitation.

(Authority: Board's Letter No. 2014/ACII/2/2 dated 16.10.2014)

Indian Railway Finance Code Vol.II (Reprint Edition 2008)
Classification of Revenue Expenditure

- (i) Introduce new detailed head of accounts under Demand No. 9 — Abstract G - Operating Expenses - Traffic, Minor Head 290 — Other expenses including station sanitation as detailed below.

Demand	Minor Head	Sub Head	Detailed Head
D.No. 9	200-Station Operations	290 - Other expenses including station sanitation	299 - Cleanliness and sanitation at Stations

- (ii) Introduce following notes under 'Explanatory Notes' to Demand No. 9 below explanatory note to G295:
 G.299 - This will include expenditure on activities viz cleaning of platforms, tracks within station limits, concourse, circulating areas, waiting rooms, toilets, pest control etc

(Authority: Board's Letter No. 2014/ACII/2/2 dated 03.12.2014)

Indian Railway Finance Code Vol.II (Reprint Edition 2008)
Classification of Revenue Expenditure,
Demand No.7,
Abstract 'E' Repairs and Maintenance-Plant and Equipment

- (i) Substitute Sub Heads 810, 820 and 830 and their Detailed Heads under Minor Head 800- Other Plant and Equipment -General and Traffic Departments, Demand No. 7 — Abstract E- Repairs and Maintenance - Plant & Equipment notified vide ACS No. 113 with the following:

Minor Head	Sub Head	Detailed Head
800-Other Plant and Equipment - General and Traffic Departments	Traffic Department	
	810 - Equipment	-do-
	820- Road Vehicles and Ancillary Equipment	-do-
	830- Other repairs and miscellaneous expenses	831 -Service Motor Cars and Trolleys (Rail and Road)- Repairs and working cost.
		833-Carriage of Revenue stores
		834- Loss of Cash
		835- Loss of stores-Physical loss
		836- Loss of stores due to depreciation /deterioration

- (ii) Introduce a new Detailed Head of accounts 888-Biometric Attendance System under Minor Head 800-Other Plant and Equipment-General and Traffic Departments, Sub Head- 880- Other equipments and miscellaneous expenses, Demand No. 7 — Abstract E- Repairs and Maintenance - Plant & Equipment as under:

Minor Head	Sub Head	Detailed Head
800-Other Plant and Equipment-General and Traffic Departments	880-Other equipments and miscellaneous expenses	888- Biometric Attendance System (New)

(Authority: Board's Letter No. 2015/ACII/2/1 dated 11.02.2015)

Indian Railway Finance Code Vol.II (Second Reprint Edition 2008)
Classification of Revenue Expenditure (Appendix - 1)

Demand No.9, Abstract 'G' Operating Expenses-Traffic

- (i) Introduce new detailed head of accounts '788 - Other Assets' under Demand No. 9 — Abstract G -Operating Expenses - Traffic , Minor Head 700 — Other Miscellaneous expenses, 780- Payment of leasing charges to Indian Railway Financial Corporation ,as under :

Demand	Minor Head	Sub Head	Detailed Head
D. No. 9- Operating	700 - Other Miscellaneous Expenses Expenses - Traffic	780 - Payment of leasing charges for Indian Railway Financial Corporation	788 - Other Assets

This will take effect from 01.04.2014.

(Authority: Board's Letter No. 2014/AC-II/2/3 dated 12.02.2015)

- (I) Introduction of New Minor Heads of Account and allotment of code numbers to the newly created Production Unit.

8787 - Adjusting Accounts with Railways
00-Sub Major Head

8797 - Exchange Accounts
03-Accounts between Railways

143-FA&CAO, Rail Wheel Plant, Bela

00-Subhead

00-Detailed Head

00-Object Head

Major Head Serial: 87871979

SCCD:367 (R), 374 (P)

143-FA&CAO, Rail Wheel Plant, Bela

00-Subhead

Major Head Serial: 87970157

SCCD: 361 (R), 370 (P)

(Authority: Board's Letter No. 2012/AC-II/1/6 dated 10.12.2014)

Accountal of Railway's share of Service Charges (Commission) charged under Yatri Ticket Suvidha Kendra (YTSK) scheme.

Service Charges ibid may be allocated to detailed head 732 - Miscellaneous Coaching Receipts under Abstract X (Coaching Earnings).

(Authority: Board's Letter No. 2015/AC-II/45/1 dated 02/03.02.2015)

अनुलग्नक - ए
(संदर्भ - पैराग्राफ 17 का संशोधन)

(i) फार्मों में परिवर्तन
(ii) वर्गीकरण में परिवर्तन

- (i) भारतीय रेलवे वित्त संहिता खंड-11 आय तथा व्यय के लेखा का वर्गीकरण (पुन मुद्रित संस्करण 2008) मांग संख्या - 7 एक्सट्रैक्ट ई मरम्मत एवं अनुरक्षण - प्लांट एव उपस्कर ।
- (ii) आशोधित उप-शीर्ष 610 - माइक्रोवेव मल्टी - चैनल रेडियो रिले सिस्टम तथा वायरलेस सिस्टम विस्तृत - शीर्ष 611 - माइक्रोवेव, बी एच एफ, यू एच एफ तथा एच एफ वायरलेस :
लघु शीर्ष 600 - प्लांट एव उपस्कर - दूर संचार परिशिष्ट पृष्ठ 31 के अंतर्गत उप शीर्ष 630 लाइन सम्प्रेषण प्रणाली, विस्तृत शीर्ष 631 टेलीग्राफ उपस्कर तथा टेली प्रिंटर ।
निम्नानुसार है :-

लघु शीर्ष	उप शीर्ष	विस्तृत शीर्ष
600 - प्लांट तथा उपस्कर	610 - माइक्रोवेव, मल्टी चैनल रेडियो रिले सिस्टम, वायरलेस तथा ओ एफ सी सिस्टम	611 - माइक्रोवेव, बी एच एफ, यू एच एफ, वायरलेस बी सैट, सैटेलाइट फोन तथा ओ एफ सी सिस्टम
	630 - लाइन सम्प्रेषण प्रणाली, एक्सचेंज, डाटाकॉम उपस्कर एवं फैंक्स मशीन ।	631 - टेलीफोन एक्सचेंज उपस्कर, डाटाकॉम उपस्कर, फैंक्स मशीन, वीडियो फोन तथा वार्तालाप उपस्कर ।

- (ii) प्रतिस्थापित लघु शीर्ष 700 - सिगनल तथा दूरसंचार सर्किट के लिए डाक एवं तार विभाग को किराए पर देना तथा उप एव विस्तृत शीर्ष - परिशिष्ट 1 पृष्ठ 31 पर निम्न अनुसार वर्गीकृत है :-

लघु शीर्ष	उप शीर्ष	विस्तृत शीर्ष
700 - सिगनलिंग दूर संचार सर्किट के लिए लीज एवं स्पैक्ट्रम प्रभार, किराए पर देना	सिगनल एवं दूर संचार प्रणाली के 710 रेडियो आधारित सर्किट ।	711 - फीक्सवैसी स्पैक्ट्रम एवं वी एच एफ, वी सैट एव सैटेलाइट फोन/उपस्करों के लिए लाइसेंस प्रभार । 712 - स्पैक्ट्रम एवं एम टी आर सी उपस्करों के लिए लाइसेंस प्रभार 713 - स्पैक्ट्रम एवं टी पी डबल्यू एस/ टी सी ए एस, ए सी डी तथा लोको ट्रोल आदि के लिए लाइसेंस प्रभार । -वही-
	720 - आर सी आई एल के लिए लाइन वायर एवं ओ एफ सी अनुरक्षण प्रभार ।	
	730 - सी आर आई एल के लिए प्रशासनिक टेलीफोन चैनल, एस टी एम 4 एम पी एल एस लीज प्रभार एवं सी यू जी प्रभार	732 - सी यू जी प्रभार ।
	740 - बैड विडय प्रभार	740- बैड विडय प्रभार, डाटा कार्ड प्रभार ।
	750 - यात्री आरक्षण प्रणाली, अनारक्षित टिकट प्रणाली, फायर आदि ।	750 - यात्री आरक्षण प्रणाली, यूटी एस, फायर आदि ।
	760 अन्य व्यय	760 - अन्य व्यय

लघु शीर्ष 800 के अंतर्गत वर्तमान उप शीर्ष का प्रतिस्थापन / विस्तृत शीर्ष वर्गीकरण - अन्य प्लान्ट एवं उपस्कर - सामान्य तथा यातायात परिशिष्ट । पृष्ठ 32 पर निम्न अनुसार है ।

लघु शीर्ष	उप शीर्ष	विस्तृत शीर्ष
800 - अन्य प्लान्ट तथा उपस्कर - सामान्य एवं ट्रैफिक विभाग ।	810 - रनिंग स्टाफ फ़ैरि सेवाएं	810 - वही
	820 - अन्य व्यय फ़ैरि सेवाएं	820 - वही
	830 - विविध व्यय	831 - राजस्व भंडार की ढुलाई । 832 - नकदी की हानि 833 - भंडार की हानि - वास्तविक हानि । 834 - ह्यस/क्षति के कारण भंडार की हानि 835 - फ़ुटकर व्यय
	840 - यात्री प्रणाली पर ओ एंड एम व्यय	841 - पी आर एस 842 - पी आर एस कानसर्ट 843 - पी आर एस वेबसाइट 844 - राष्ट्रीय पूछताछ प्रणाली 845 - पी आ एस हार्डवेयर 846 - वेब पोर्टल 847 - यू टी एस (अनारक्षित टिकट प्रणाली) 848 - हैड हेल्ड टर्मिनल 849 - एकीकृत कोचिंग प्रबंधन प्रणाली
	850 - (गुड्स) माल प्रणाली पर ओ एंड एम व्यय ।	851 - फ़ायंस 852 - दर शाखा प्रणाली
	860 - कंट्रोल प्रणाली पर ओ एंड एम व्यय	861 - डाटा वेयर हादस 862 - कंट्रोल ऑफिस एप्लीकेशन 863 - क्रू मैनेजमेंट सिस्टम (कर्मीदल प्रबंधन प्रणाली) 871 - मरम्मत तथा कार्य लागत
	870 - स्टाफ कार	881 - फ़र्नीचर तथा कार्यालय उपस्कर
	880 - अन्य उपकरण व विविध व्यय	882 - सर्विस मोटरकार तथा ट्राली - मरम्मत तथा कार्य लागत । 885 - नकदी की हानि 884 - राजस्व भंडार की ढुलाई । 886 - भंडार की हानि वास्तविक हानि 887 - अवमूल्यन / अवक्षय के कारण भंडार की हानि

- (प्राधिकार: बोर्ड का पत्र सं. 2013/AC II/3/1 दिनांक 07.07.2014)
- (11) भारतीय रेलवे वित्त संहिता - वा-11 (पुनर्मुद्रित संस्करण 1996)
राजस्व व्यय का वर्गीकरण
मांग सं 6 एक्ट्रेक्ट डी
लघु शीर्ष 210 शेड में स्वच्छता के लिए सिक लाइन पर रनिंग रिपेयर और मांग सं 8
सार एफ - लघु शीर्ष 500 - कैरिज व वैगन, उप शीर्ष 530 - अन्य परिचालन सिक व्यय - कोच
स्वच्छता और आन बोर्ड स्वच्छता के लिए प्रासंगिक व्यय के संबंध में लेखा का एक विस्तृत शीर्ष निम्नानुसार
प्रारंभ किया गया है :-

मांग	लघु शीर्ष	उप शीर्ष	विस्तृत शीर्ष
सं 6	200 - कैरिज	210 - सिक लाइन पर संचालन मरम्मत	213 - कैरिज सैनिटेशन
सं 8	500 - कैरिज व वैगन	590 - कोच स्वच्छता (आन बोर्ड सैनिटेशन सहित)	591 - आन बोर्ड हाउसकीपिंग 592 - स्वच्छ टूवे स्टेशन स्कीम 593 - अन्य

- (1) मांग 210, 220, 310, 320, 30 की व्याख्यात्मक टिप्पणी के नीचे मांग सं 6 की व्याख्यात्मक टिप्पणी के अंतर्गत निम्न टिप्पणी जोड़ी जाए :-
मांग 213 - इसमें यांत्रिक कोच कोचिंग डिपों में सफाई, पेस्ट रोडेन्ट कंट्रोल ट्रीटमेंट पर व्यय शामिल होंगे
(प्राधिकार: बोर्ड का पत्र सं. 2014/AC II/2/2 दिनांक 30.07.2014)
भारतीय रेलवे वित्त संहिता खण्ड II व्यय और आय के लेखा का वर्गीकरण पुनर्मुद्रित संस्करण 2008
निम्न प्राइमरी यूनिट प्रारंभ की गई है :-
- (i) राजस्व व्यय का वर्गीकरण (पृष्ठ 69)
पी यू सं 46 काउन्टरवेलिंग ड्यूटी
पी यू सं 47 अतिरिक्त कस्टम ड्यूटी
- (ii) पूंजीगत और अन्य निर्माण का वर्गीकरण (पृष्ठ 88)
पी यू सं 46 काउन्टरवेलिंग ड्यूटी
पी यू सं 47 अतिरिक्त कस्टम ड्यूटी
निम्न प्राइमरी यूनिट आशोधित की गई
- (i) राजस्व व्यय का वर्गीकरण (पृष्ठ 69)
पी यू सं 37 : सामग्री की खरीद के लिए चुकता/देय कस्टम ड्यूटी (काउन्टरवेलिंग व अतिरिक्त कस्टम ड्यूटी के अलावा)
- (ii) पूंजीगत व अन्य निर्माण व्यय का वर्गीकरण (पृष्ठ 69)

प्राइमरी यूनिट-12 (अतिरिक्त सीमा-शुल्क और उसके बराबर राशि के अलावा) सीमा-शुल्क

(प्राधिकाररु बोर्ड का दिनांक 14.08.14 का पत्र संख्या 2002/, सी - 11/2/10(खण्ड II)

भारतीय रेलवे वित्त संहिता खण्ड II (पुनः मुद्रित संस्करण 2008))

- (i) राजस्व व्यय का वर्गीकरण (परिशिष्ट I)

भारतीय रेलवे वित्त संहिता खण्ड II (पुनः मुद्रित संस्करण 2008) में प्रत्येक मांग के अधीन नए विस्तृत शीर्ष को आरंभ करना, विवरण निम्ननुसार है:-

मांग संख्या	गौन शीर्ष(वर्तमान)	उपशीर्ष(वर्तमान/नया)	विस्तृत शीर्ष (वर्तमान/नया)
3-सार 'ए' सामान्य प्रवेक्षण एवम सेवाएँ	100 सामान्य प्रबंधन जिसमे सामान्य प्रबंधन सेवाएँ शामिल है	190 क्रेडिट अथवा रिकवरी (वर्तमान)	गैर सरकारी रेलवे/एस पी वी अन्य (नए) से ओ एंड एम प्रभारों की 191 रिकवरी
	200 वित्त प्रबंधन	290 क्रेडिट अथवा रिकवरी (वर्तमान)	192 सी ई एन वी ए टी क्रेडिट (नए)
	300 कार्मिक प्रबंधन	390 क्रेडिट अथवा रिकवरी (वर्तमान)	193 अन्य(नए)
	400सामाग्री प्रबंधन	490 क्रेडिट अथवा रिकवरी (वर्तमान)	गैर सरकारी रेलवे/एस पी वी अन्य (नए) से ओ एंड एम प्रभारों की 293 रिकवरी
	500 वे एंड वर्क्स प्रबंधन	590 क्रेडिट अथवा रिकवरी (वर्तमान)	294 सी ई एन बी ए टी क्रेडिट (नए)
	600 रोलिंग स्टॉक प्रबंधन	690 क्रेडिट अथवा रिकवरी (वर्तमान)	295 अन्य(नए)
	700 ईलेक्ट्रिकल प्रबंधन	790 क्रेडिट अथवा रिकवरी (वर्तमान)	गैर सरकारी रेलवे/एस पी वी अन्य (नए) से ओ एंड एम प्रभारों की 391 रिकवरी
	800 संकेत एवम दूरसंचार प्रबंधन	890 क्रेडिट अथवा रिकवरी (वर्तमान)	392 सी ई एन वी ए टी क्रेडिट (नए)
	900 यातायात प्रबंधन	990 क्रेडिट अथवा रिकवरी (वर्तमान)	393 अन्य(नए) गैर सरकारी

			<p>रेलवे/एस पी वी अन्य (नए) से ओ एंड एम प्रभारों की 491 रिकवरी ,</p> <p>492 सी ई एन वी ए टी क्रेडिट (नए)</p> <p>493 अन्य(नए) गैर सरकारी रेलवे/एस पी वी अन्य (नए) से ओ एंड एम प्रभारों की 591 रिकवरी</p> <p>592 सी ई एन वी ए टी क्रेडिट (नए)</p> <p>593 अन्य(नए) गैर सरकारी रेलवे/एस पी वी अन्य (नए) से ओ एंड एम प्रभारों की 691 रिकवरी</p> <p>692 सी ई एन वी ए टी क्रेडिट (नए)</p> <p>693 अन्य(नए) गैर सरकारी रेलवे/एस पी वी अन्य (नए) से ओ एंड एम प्रभारों की 791 रिकवरी</p>
--	--	--	---

<p>4- सार 'बी' रेल पथ और उससे जुड़े निर्माण कार्य की मरम्मत एवम अनुरक्षण</p>	<p>900 क्रेडिट अथवा रिकवरी</p>	<p>940 अन्य रिकवरी (नए)</p>	<p>792 सी ई एन वी ए टी क्रेडिट (नए) 793 अन्य(नए) गैर सरकारी रेलवे/एस पी वी अन्य (नए) से ओ एंड एम प्रभारों की 891 रिकवरी</p>
<p>5- सार 'सी' चालन शक्ति की मरम्मत एवम अनुरक्षण</p>	<p>900 क्रेडिट अथवा रिकवरी</p>	<p>940 अन्य रिकवरी (नए)</p>	<p>892 सी ई एन वी ए टी क्रेडिट (नए) 893 अन्य(नए) गैर सरकारी रेलवे/एस पी वी अन्य (नए) से ओ एंड एम प्रभारों की 991 रिकवरी</p>
<p>6- सार 'डी' कैरिज एंड वैगन की मरम्मत एवम अनुरक्षण</p>	<p>900 क्रेडिट अथवा रिकवरी</p>	<p>940 अन्य रिकवरी (नए)</p>	<p>992 सी ई एन वी ए टी क्रेडिट (नए) 993 अन्य(नए) गैर सरकारी रेलवे/एस पी वी अन्य (नए) से ओ एंड एम प्रभारों की 941 रिकवरी</p>
<p>7- सार 'ई' प्लांट एंड एक्युपमेंट की मरम्मत एवम अनुरक्षण</p>	<p>900 क्रेडिट अथवा रिकवरी</p>	<p>980 अन्य रिकवरी (नए)</p>	<p>942 सी ई एन वी ए टी क्रेडिट (नए) 943 अन्य(नए) गैर सरकारी</p>

8- सार 'एफ' रोलिंग स्टॉक और उपस्करों के परिचालनिक व्यय	900 क्रेडिट अथवा रिकवरी	950 अन्य रिकवरी (नए)	रेलवे/एस पी वी अन्य (नए) से ओ एंड एम प्रभारों की 941 रिकवरी 942 सी ई एन वी ए टी क्रेडिट (नए)
9- सार 'जी' परिचालनिक व्यय यातायात	900 क्रेडिट अथवा रिकवरी	930 अन्य रिकवरी (नए)	943 अन्य(नए) गैर सरकारी रेलवे/एस पी वी अन्य (नए) से ओ एंड एम प्रभारों की 941 रिकवरी 942 सी ई एन वी ए टी क्रेडिट (नए)
10- सार 'एच' परिचालनिक व्यय ईंधन	900 क्रेडिट अथवा रिकवरी	950 अन्य रिकवरी (नए)	943 अन्य(नए) गैर सरकारी रेलवे/एस पी वी अन्य (नए) से ओ एंड एम प्रभारों की 981 रिकवरी
11- सार 'जे' क्रमचारी कल्याण और सुविधायें	900 क्रेडिट अथवा रिकवरी	930 अन्य रिकवरी (नए)	982 सी ई एन वी ए टी क्रेडिट (नए)
12- सार 'के'			983 अन्य(नए) गैर सरकारी रेलवे/एस पी वी अन्य (नए) से ओ एंड एम

	900 क्रेडिट अथवा रिकवरी	930 अन्य रिकवरी (नए)	प्रभारों की 951 रिकवरी 952 सी ई एन वी ए टी क्रेडिट (नए) 953 अन्य(नए) गैर सरकारी रेलवे/एस पी वी अन्य (नए) से ओ एंड एम प्रभारों की 931 रिकवरी 932 सी ई एन वी ए टी क्रेडिट (नए) 933 अन्य(नए) गैर सरकारी रेलवे/एस पी वी अन्य (नए) से ओ एंड एम प्रभारों की 951 रिकवरी 952 सी ई एन वी ए टी क्रेडिट (नए) 953 अन्य(नए) गैर सरकारी रेलवे/एस पी वी अन्य (नए) से ओ एंड एम प्रभारों की 931 रिकवरी 932 सी ई एन वी ए टी क्रेडिट (नए)
			933 अन्य(नए) गैर सरकारी रेलवे/

2. निम्न प्राइमरी यूनिट की शुरुआत
- (i) राजस्व व्यय का वर्गीकरण (पशु 69)
पी यू सं 48 सामग्री की खरीद के लिए चुकता/देय कस्तम ड्यूटी (काउंटरवेलिंग व अतिरिक्त कस्तम ड्यूटी के अलावा)
- (ii) पूंजीगत व अन्य निर्माण व्यय का वर्गीकरण (पशु 88)
पी यू सं 48 कस्तम ड्यूटी (काउंटरवेलिंग) व अन्य कस्तम ड्यूटी के अलावा)
प्राधिकार बोर्ड का पशु 2002/AC-II/2/10 (बा0सु) दिनांक 18/9/2014

भारतीय रेलवे वित्त संहिता वाल्यूम
द्वितीय पुनमुद्रित संस्करण - 2008

राजस्व व्यय का वर्गीकरण

- (i) क विस्तृत शीर्ष 213 व डी 213 की टिप्पणी को हटाएं और ACS सं 114 द्वारा आरंभ करें ।
- | | | | |
|----------|-------------|-----------------------------------|-----------------------------|
| मांग | लघु शीर्ष | उप शीर्ष | विस्तृत शीर्ष |
| मां सं 6 | 200 - कैरिज | 210 - रनिंग सीक
लाइन पर मरम्मत | 213 - कैरिजस्वच्छता (हटाएं) |
- (ख) व्याख्यात्मक टिप्पणी - कोच स्वच्छता व लिनन प्रबंधन आदि को ACS सं 114 के अनुसार निम्न के साथ प्रतिस्थापित करें
- | | | | |
|----------|-----------------------|---|--|
| मांग | लघु शीर्ष | उप शीर्ष | विस्तृत शीर्ष |
| मां सं 8 | 500 - कैरिज व
वैगन | 590 - कोच स्वच्छता
और लिनन प्रबंधन आदि | 591 - लिनन की लागत
592 - लिनन प्रबंधन पर वाशिंग
व अन्य खर्चे
593 - कोचों की स्वच्छता
कन्सर्वती
594 - अन्य |
- iii) एफ 541 की व्याख्यात्मक टिप्पणी के नीचे मांग सं 8 की 'व्याख्यात्मक टिप्पणी' के अंतर्गत निम्न टिप्पणी प्रतिस्थापित करें :-

एफ 593 - इसमें आन बोर्ड हाउसकीपिंग सेवाएं, स्वच्छता ट्रेन, स्टेशन स्कीम, यांत्रिकी कोच स्वच्छता, पेस्तं व रोडेन्ट नियंत्रण उपचार व कोच स्वच्छता संबंधी अन्य कोई गतिविधि ।

(प्राधिकार:- बोर्ड का पं.सं 2014/AC-II/2/2 दिनांक 16/10/2014)

भारतीय रेलवे वित्त संहिता वा-11 (पुनमुद्रण संस्थान 2008)

राजस्व व्यय का वर्गीकरण

- (i) मांग सं 9 के अंतर्गत लेखा के नए विस्तृत शीर्ष का प्रारंभ - एब्स्ट्रस्ट जी - परिचालन व्यय - यातायात, लघु शीर्ष 290 - संशन स्वच्छता सहित अन्य व्यय जैसा कि नीचे उल्लेखित है :-

मांग	लघु शीर्ष	उप शीर्ष	विस्तृत शीर्ष
मां सं 9	200 - स्टेशन परिचालन	290 - स्टेशन स्वच्छता सहित अन्य व्यय	299 - स्टेशनों पर साफ-सफाई व स्वच्छता

- (ii) जी-295 की व्याख्यात्मक टिप्पणी के नीचे मांग सं 9 की व्याख्यात्मक टिप्पणी के अंतर्गत निम्न टिप्पणी जोड़ी जाए:

जी - 299 इसमें प्लेटफार्म पर की सफाई स्टेशन सीमा के अंदर रेलपथां व, कानकोर्स, परिक्षेत्र प्रतीक्षा कक्ष, शौचालय की सफाई, पेस्ट कंट्रोल, आदि जैसी गतिविधियों पर व्यय शामिल होगा । (प्राधिकार:बोर्ड पं-स0 2014/ACII/2/2 दिनांक 3/12/2014)

(i) भारतीय रेलवे वित्त संहिता वाल्यूम II (पुन मंद्रण) संस्करण - 2008)
राजस्व व्यय का वर्गीकरण
मांग सं 7

एक्स्टेक्ट 'ई' - 800 अन्य प्लांट व उपकरण - सामान्य व यातायात विभाग , मांग सं - एक्स्टेक्ट 'ई' - मरम्मत व अनुरक्षण - प्लांट व उपकरण के अंतर्गत इनके विस्तृत शीर्ष और उप शीर्ष 810, 820 और 830 को ACS सं 113 के अनुसार:-

लघु शीर्ष	उप शीर्ष यातायात विभाग	विस्तृत शीर्ष
800 - अन्य प्लांट व उपकरण - सामान्य व यातायात विभाग	810 - उपकरण 820 - सडक वाहन आर अनुणंगी उपकरण 830 - अन्य मरम्मत और विविध	-वही- -वही- 831 - सर्विस मोटर कार और ट्ाली (रेल व रोड)-मरम्मत व कार्यगत लागत 833 - राजस्व भंडार का कैरिज 834 - रूपए की हानि 835 - भंडार की हानि-वास्तवित हानि 836 - अवमूल्यन/अवक्षय के कारण भंडार की हाजि

लेखा का एफ नया विस्तृत शीर्ष 888 - बायोमिटिक उपस्थिति प्रणाली की शुरुआत की गई है जिसके अंतर्गत लघुशीर्ष 800 - अन्य प्लांट व उपकरण - सामान्य व यातायात विभाग, उप शीर्ष 880 - अन्य उपकरण व विविध व्यय, मांग सं 7 सार - ई मरम्मत व अनुरक्षण - प्लांट व उपकरण निम्नानुसार है -

लघु शीर्ष	उप शीर्ष यातायात विभाग	विस्तृत शीर्ष
800 - अन्य प्लांट व उपकरण - सामान्य व यातायात विभाग	810 - उपकरण 820 - सडक वाहन आर अनुणंगी उपकरण 830 - अन्य मरम्मत और विविध	-वही- -वही- 831 - सर्विस मोटर कार और ट्ाली (रेल व रोड)-मरम्मत व कार्यगत लागत 833 - राजस्व भंडार का कैरिज 834 - रूपए की हानि 835 - भंडार की हानि-वास्तवित हानि 836 - अवमूल्यन/अवक्षय के कारण भंडार की हाजि

लघु शीर्ष	उप शीर्ष	विस्तृत शीर्ष
800 – अन्य प्लांट व उपकरण – सामान्य व यातायात विभाग	यातायात विभाग 880 अन्य उपकरण और विविध व्यय	888 – बायोमिट्रिक उपस्थिति प्रणाली (नई)

(प्राधिकार: बोर्ड का पत्र सं. 2015/AC II/2/1 दिनांक 11.2.2015)
भारतीय रेलवे वित्त संहिता वाल्यूम II (द्वितीय पुनमुद्रित संस्करण 2008)
राजस्व व्यय का वर्गीकरण (परिशिष्ट-1)

मांग सं 9 – एबस्ट्रेक्ट 'जी' परिचालन व्यय के अंतर्गत लेखा का एक विस्तृत शीर्ष 788 – अन्यय परिसंपत्ति की शुरुआत जिसके अंतर्गत लघु शीर्ष 750 – अन्य विविध व्यय, 780 – भारतीय रेलवे वित्तीय निगम के लिए लीजिंग प्रभार का भुगतान।

मांग	लघु शीर्ष	उप शीर्ष	विस्तृत शीर्ष
मां सं 9 – परिचालन व्यय यातायात	700 – अन्य विविध व्यय लीजिंग प्रभार का भुगतान	780 – भारतीय रेलवे वित्तीय निगम के लिए	788 – अन्य परिसंपत्ति

(यह दि० 01.4.2014 से प्रभावी होगा ।)
(प्राधिकार: बोर्ड का पत्र सं. 2014/AC II/2/3 दिनांक 12.2.2015)

- (i) लेखा के नए लघु शीर्ष का प्रारंभ और नव सृजित उत्पादक यूनिट को कोड संख्या का आबंटन
- | | |
|---|--|
| 8787 – रेलवे के साथ लेखा समायोजन | 8799 – लेखा विनिमय |
| 00 – उप मुख्य शीर्ष | 03 – रेलवे के मध्य लेखा |
| 143 – वि०स०मु०ले०अधि०, रेल व्हील प्लांट, बेला | 143 – वि०स०मु०ले०अधि०, रेल, पहिया कारखाना बेला |
| 00 – उप शीर्ष | 00 – उप शीर्ष |
| 00 – विस्तृत शीर्ष | |
| 00 – ओब्जेस्ट शीर्ष | |
| प्रमुख शीर्ष, क्रमांक 87871979 | प्रमुख शीर्ष क्र. 87970157 |
| एस सी सी डी – 367(आर), 374 (पी) | एस सी सी डी – 361(आर), 370 (पी) |

(प्राधिकार: बोर्ड का पत्र सं. 2014/AC II/1/6 दिनांक 10.12.2014)
एबस्ट्रेक्ट (कोचिंग आय) के अंतर्गत विस्तृत शीर्ष 732 – विविध कोचिंग प्राप्तियों में सेवा प्रभार (यथोक्त) आबंटित किया जाए ।
(प्राधिकार: बोर्ड का पत्र सं. 2014/AC II/45/1 दिनांक 02/03.02.2015)

अनुबंध 'ख' भाग-1
ANNEXURE 'B' PART-I

(संदर्भ—समीक्षा का पैराग्राफ 30.2)

Reference—Paragraph 30.2 of the Review)

बजट बनाने और व्यय पर नियंत्रण रखने में त्रुटियां
Defects in Budgetting and Control over Expenditure

(हजार रु में)

(In thousands of ₹)

विवरण
Description

सिविल अनुदान

Civil Grants

निधि का कम प्रावधान

Short provision of funds

NR — NCSRPF (362900)

अनुदान सं. 1- रेलवे बोर्ड

Grant No. 1- Railway Board.

निधि का कम प्रावधान

Short provision of funds

निधि का अधिक प्रावधान

Excess Provision of funds

NR- Other Charges (114500)

अनुदान सं. 2- विविध व्यय (सामान्य)

Grant No. 2- Miscellaneous Expenditure (General).

निधि का कम प्रावधान

कुछ नहीं

Short Provision of funds

Nil

WC- Ann 'C' —(16410) NC- Ann 'C' (4424),

निधि का अधिक प्रावधान

Excess provision of funds

CR- Misc. Exp. (11234), ER — World Class Stations (1000) NR- Ann 'C-II' (762200), Ann 'F' (969400), Misc.Charge. Ann 'F' (171500), NC-Survey (4005), Annex. D (4519) Annex-F (90), WR- Ann 'C-I' (37236) W.C- Survey (7696), SR- Ann 'C' (15113), RAIL MUSEUM/MAS- (2345)

अनुदान सं. 3 - सामान्य अधीक्षण और सेवाएं

Grant No. 3- General Superintendence and Services.

निधि का कम प्रावधान

Short provision of funds

NR- MH 100 (293600), NF- MH 500 (50425), MH 700 (10045), WC — MH 100 (CH) (4497),

निधि का अधिक प्रावधान

अनुबंध 'ख' भाग-I (जारी)
ANNEXURE-'B' PART-I (Contd.)

(हजार रु. में)
(In thousands of ₹)

विवरण
Description

Excess provision of funds

NR-MH-200 (544300), MH-900 (112400), NF-MH 600 (36310), SC-Whole Grant — (27080000), SEC — MH 300 (CH) (5221), SW — MH 100 (2408), WC — MH 100 (24632), MH 200(23175), MH600(16631),

अनुदान सं. 4- रेलपथ की मरम्मत एवं अनुरक्षण और निर्माण कार्य

Grant No. 4-Repairs & Maintenance of Permanent Way & Works

निधि का कम प्रावधान

Short provision of funds

NR- MH 300 (107800).

निधि का अधिक प्रावधान

Excess provision of funds

NR- MH 200 (680600). MH 400 (369000). SEC — MH 200 (CH) (2565), SC-Whole Grant — (65820000), SW — MH 200 (73600), MH 200 (21760), MH 300 (7900), WC — MH 100(Ch.) (1400), MH-600(7477), MH-700(2640) METRO/KOL — MH 500 (2626),

अनुदान सं. 5- रेलइंजनों की मरम्मत एवं अनुरक्षण

Grant No. 5- Repairs & Maintenance of Motive Power

निधि का कम प्रावधान

Short provision of funds

निधि का अधिक प्रावधान

Excess provision of funds

NR- MH 300 (348000). MH 500 (217400). NF -MH 100(27756) ,MH 200(30373), SC-Whole Grant — (27080000), SW — MH 300 (88620), WC — MH 300 (202848),

अनुदान सं. 6- कॅरिज एवं वैगन की मरम्मत एवं अनुरक्षण

Grant No. 6- Repairs & Maintenance of Carriages & Wagons

निधि का कम प्रावधान

Short provision of funds

NR- MH 200 (178000), MH 500 (221200), WC-MH 600 (7362)

निधि का अधिक प्रावधान

Excess provision of funds

NR-MH-100(120400) , MH-300 (204200) MH-700 (258700) SR - MH 600 (15000),

अनुदान सं. 7- संयंत्र एवं उपस्कर की मरम्मत एवं अनुरक्षण

Grant No. 7- Repairs & Maintenance of Plants & Equipments

निधि का कम प्रावधान

Short provision of funds

NF- MH 400 (34682),

अनुबंध 'ख' भाग-I (जारी)
ANNEXURE-'B' PART-I (Contd.)

(हजार रु. में)
(In thousands of ₹)

विवरण
Description

निधि का अधिक प्रावधान
Excess provision of funds

E.CoR- MH-300(39531), MH-400(29371), MH700 (103257) NR- MH 100 (161600), MH 300 (120000),MH-700(143500) NE- MH 200 (171679), MH-700(1109482) NF-MH200(16798), MH300(62377), MH700(127015), SC-Whole Grant—(414300), WR-MH800(156273), WC-MH 100(55285), MH-700(4864), METRO/KOL — MH 200 (2829), MH 800 (8954).

अनुदान सं. 8- परिचालन व्यय- चल स्टॉक एवं उपस्कर
Grant No. 8.- Operating Expenses- Rolling Stock & Equipment

निधि का कम प्रावधान
Short provision of funds

NR- MH 200 (135700), MH 600 (188700), NC- MH 200 (63059) MH 300 (212262), MH 400(643) MH 500 (39766) MH 600(56023), MH 700(1924)

निधि का अधिक प्रावधान
Excess provision of funds

उ.रे.-लघु शीर्ष 300 (128500), लघु शीर्ष 500 (410100), पूर्वोत्तर सीमा रेलवे-लघु शीर्ष 500 (123026), मेट्रो/कोलकाता-लघु शीर्ष 300 (4311), E. CoR-MH-500(33093), NR- MH 400 (3700), MH 500 (134200), NF-MH 500 (18913), MH 600 (185909) SW — MH 500 (13333), WC-MH-700(695),

अनुदान सं. -9 परिचालन व्यय- यातायात
Grant No. 9- Operating Expenses-Traffic.

निधि का कम प्रावधान
Short Provision of funds

NR- MH 700 (812900), NC- MH 700 (546698), WC- MH-200(Ch.) (108)

निधि का अधिक प्रावधान
Excess Provision of funds

NR -MH 200 (461000), MH-500(240300) NF- MH 200 (148905), MH 700 (187279), SR-MH 100 (4082), MH 600(3068) SW — MH 200 (8048), WC — MH 700 (149591),

अनुदान सं. 10- परिचालन व्यय- ईंधन
Grnat No. 10- Operating Expenses-Fuel

निधि का कम प्रावधान
Short provision of funds

NR- MH 300 (467500),

निधि का अधिक प्रावधान
Excess provision of funds

NR- MH 200 (7008900), SR -MH 100 (22586), WC-MH 300 (73430)

अनुदान सं. 11- कर्मचारी कल्याण एवं सुविधाएं
Grant No. 11- Staff Welfare and Amenities

निधि का कम प्रावधान
Short provision of funds

अनुबंध 'ख' भाग- I (जारी)
ANNEXURE-'B' PART-I (Contd.)

(हजार रु. में)
(In thousands of ₹)

विवरण
Description

पूर्वोत्तर सीमा रेलवे-लघु शीर्ष 100 (112511), प.म.रे.-लघु शीर्ष 100 प्रभृत. (275), मेट्रो/कोलकाता-लघु शीर्ष 100 (731),
NC —MH 600(60174),

निधि का अधिक प्रावधान

Excess provision of funds

NR- MH 100 (202200), MH 500 (299400), NC —MH 100(21865), MH 200(79840) NF- MH 300 (54349), MH400(6932), SC-Whole Grant — (450600), SW — MH 500 (2348), WC-MH 100 (37115) ,MH-100(Ch) (400), MH-500(52670)

अनुदान सं. 12 – विविध संचालन व्यय

Grant No. 12- Miscellaneous Working Expenses

निधि का कम प्रावधान

Short Provision of funds

NR- MH 100 (399200), DP (201500), NF- MH 400 (63749), NC - Suspense Misc. Advance Revenue (60315), WC-MH 300 (17412),
WR — MAR - (82361),

निधि का अधिक प्रावधान

Excess provision of funds

CR —MAR ch. (33538), NR -MH 200 (76900), MH 400 (335900), MH-500 (98400), MH-600(121100) NC -MH 100 (242283), MH
200 (39243), MH-400 (11149), MH700(802), NF- MH 200 (120620), MH500(59093), MH800(22905) SR- MH 500- (95795), MH
700 (367), MAR (131311), DP (200265), SC — Misc. Working exp. (169800), SW — MH 200 (28908), W.C.- MH 200 (13995), MH
200 ch. (9224), MH 400(65322), MH700(1365), METRO/KOL — MH 500 (253),

अनुदान सं. 13 – भविष्य निधि, पेंशन एवं अन्य सेवानिवृत्ति लाभ

Grant No. 13-Provident Fund, Pension & other Retirement Benefits.

निधि का कम प्रावधान

Short provision of funds

NF- MH 200 (369736), MH400(272193), NR -MH 100 (1212100), MH 200 (1554700), MH 500 (855600),

निधि का अधिक प्रावधान

Excess provision of funds

NF- MH 500 (106026) , NR - MH 400 (1192700), SR- MH 800- (8536), SC-Whole Grant — (2462200), WC- MH 100(253410)

अनुदान सं. 16 – परिसम्पत्तियाँ—अधिग्रहण, निर्माण तथा बदलाव

Grant No. 16- Assets - Acquisitions, Contruction & Replacement.

निधि का कम प्रावधान : पूंजी

Short provision of funds: CAP

NR- PH2100. (2916600), PH 1500(502400), PH 1600(101600), PH 4200(180700), NF-PH 1400 (8843106), NW -PH2100(2186751),
SR - PH 3600 (1942), SC - PH 2100 (1612900), SEC - PH 2100 (10313), PH 4100 (10419), WC - PH 1700 (41), ICF-Chennai-PH-
7100(44316),

निधि का कम प्रावधान : मूआनि

Short provision of funds: DRF

NR- PH 2100 (272800), PH-3100(1122200) PH -3300 (204800), PH-2100(B.O. Rolling Stock-Carriage) (139100), PH-2100
(Locomotive) (930500) SR - PH 4200 (75729), SC - PH 2100 (105200), PH 2100 (33000), PH 2100 (53200), WR - PH 4100 (21116),
WC-PH-4100(24620), ICF-Chennai-PH-4100(31196),

अनुबंध 'ख' भाग-I (जारी)
ANNEXURE-'B' PART-I (Contd.)

(हज़ार रु. में)
(In thousands of ₹)

विवरण
Description

निधि का कम प्रावधान : विनि

Short provision of funds: DF

N.C.-PH 1700 (9575), NR-PH5200(149200), PH-6400(119800), SEC - PH 4100(5029)

निधि का कम प्रावधान : आरएसएफ

Short provision of funds: RSF

NR- PH 2900 (171900), WC-PH 2900 (2730)

निधि का अधिक प्रावधान : पूंजी

Excess provision of funds: CAP

CR-PH1400(8554), ER-PH3100(9851), NR-PH1100(117500), PH1700(445800), PH2100(Carriage)(37400), PH2100(Locomotive)(205500), PH6200(8408500), PH6300(36867000) PH7100(3275100) PH-7200(537200), PH-7300(230600), PH-8300(2055800) N.C.-PH 1100 Ch. (29245), PH 1400 (10765), PH 1500 (35738), PH 1700 (20000), PH 2100 (86453), PH 3300 (84150), PH 3600 (27839), PH 4100 (21181), PH 4200 (45348), PH 5100 (25625), PH 5200 (1), PH 6400 (65598), PH 7100 (1020595), PH 7300 (2000), PH 1600 (5000), NW - PH 1100 (290), PH 5100 (16200), NF - PH 1100 (8369683), MH 1500 (1826515), SR - PH 1600 (42560), PH 1700 (59304), PH 5100 (3177), PH 6400 (16284), SC - PH 1400 (25700), PH 1600 (27900), PH 1700 (6200), PH 2100 (11800), PH 5100 (9200), PH 6400 (20100), SEC - PH 4200 (51474), PH 5100 (32854), SW — PH 1100 (197467), (149119) WC - PH - 1600 (27779), PH - 3200 (3449), PH - 3300 (3539), PH - 4200 (17146), PH 5200 (121), WR - PH 1600 (40362), PH 3700 (12540), METRO/Chennai-PH 1400 (12565)

निधि का अधिक प्रावधान : मूआनि

Excess provision of funds: DRF

CR-PH 5100 (4792), NR - PH - 1500 (41300), PH 3200 (97200), NC - PH 1700 (12883), PH 3600 (9402), PH 4100 (67934), PH 4200 (34080) PH 5200 (33406) PH 6400 (13328), NF - PH 1700 (66412), ICF-Chennai-PH 5200 - (6558) NW - PH 3100 (107719), PH - 3200 (20477), SR - PH 1700 (30621), PH 3600 (10496), PH 6400 (18394), SC - PH 1700 (18500), PH 3200 (30800), PH 5100 (12700), PH 5200 (10300), PH 5300 (18800), SEC — PH 1700 (6762), PH 2100 (3366), PH 4200 (4374), PH 5200 (16277), PH - 6400 (2106), WR — PH 1700 (23820), PH 5100 (21732), PH 5300 (18265), SW — MH 3100 (43083), WC - PH 3700 (48759),

निधि का अधिक प्रावधान : विनि

Excess provision of funds: DF

CR-PH 1600 (2581), PH 6400 (2208) - NR - PH 1700 (221900), PH - 5300 (163900) NC - PH 5300 (114984), PH 3600 (18437), PH 3700 (8613) PH 4100 (15948), PH 4200 (102273) PH 5200 (26085) NW - PH 3600 (140), SR - PH 1700 (16266), PH 5200 (103071), PH 6400 (34499), SC - PH 1600 (24200), PH 5200 (28600), PH 6400 (23100) SEC — PH 1600 (54632) PH 1700 (5585), PH 3300 (44633), WR - PH 3300 (58387), WC - PH 1600 (63333), PH 3200 (3073), PH 3600 (9646), PH 3700 (1225), PH 5200 (27197)

निधि का अधिक प्रावधान : आरएसएफ

Excess provision of funds: RSF

ER - PH 3000 (40301), NC - PH 2900 (21013), WC - PH 3000 (150)

निधि का अधिक प्रावधान : पूंजी निधि

Excess provision of funds: CAPITAL FUND

अनुबंध 'ख' भाग-II
ANNEXURE-'B' PART-II

NIL

नोट : - विभिन्न अनुदानों के अंतर्गत कोष्ठक में दिखाए गए आंकड़े 'निधियों का कम/अधिक प्रावधान की राशि है जो हज़ार रु. में दिखाई गई है।
Note - Figure in brackets shown under "Short/Excess provision of Funds" under various Grants is the amount in thousand of ₹

अनुलग्नक—'ग'
ANNEXURE—'C'
(संदर्भ—समीक्षा का पैरा 2.2)
(Reference Paragraph 2.2 of the Review)

यह विवरण वर्ष 2012-13, 2013-14 व 2014-15 में भारतीय रेलों के संचालन व्यय की आमदनी (परिचालन अनुपात) का प्रतिशत दर्शाता है।

Statement showing percentage of Working Expenses to Earnings (Operating Ratio) of the Indian Railways for the year 2012-13 2013-14 and 2014-15.

रेलवे Railways	% 2012-13	% 2013-14	% 2014-15
मध्य Central	97.82	100.23	101.85
पूर्व Eastern	178.86	176.76	177.27
पूर्व-मध्य East-Central	92.19	99.58	95.24
पूर्व-तटीय East-Coast	44.50	48.34	51.55
उत्तर Northern	113.15	110.12	117.65
उत्तर-मध्य North-Central	59.68	64.04	64.13
पूर्वोत्तर North-Eastern	200.01	207.49	193.47
पूर्वोत्तर सीमा Northeast Frontier	178.39	193.08	187.08
उत्तर-पश्चिम—North Western	88.97	98.58	90.18
दक्षिण Southern	130.59	132.18	128.98
दक्षिण-मध्य South Central	79.63	84.13	76.03
दक्षिण-पूर्व South Eastern	70.50	72.54	73.62
दक्षिण-पूर्व-मध्य South East Central	49.14	52.53	50.83
दक्षिण-पश्चिम South Western	104.85	115.41	98.72
पश्चिम Western	89.84	91.74	86.51
पश्चिम-मध्य West-Central	68.18	71.06	63.56
मैट्रो रेलवे, कोलकाता Metro Railway, Kolkata	328.26	302.63	253.68
भारत सरकार की सभी रेलें All Indian Government Railways	90.31	93.60	91.25

अनुबंध - 'घ' ANNEXURE - 'D'

(संदर्भ - समीक्षा का पैराग्राफ 2.2 Reference Paragraph 2.2 of the Review)

वर्ष 2011-12, 2012-13 और 2013-14 में रेलवे वार कुल आमदनी, संचालन व्यय (साधारण व्यय और मूल्यहास आरक्षित निधि और पेंशन निधि में अलग-अलग विनियोग),
शुद्ध प्राप्तियों और शुद्ध लाभ या हानि का विवरण
Statement showing Gross Earnings, Working Expenses (Ordinary Expenses and Appropriation to Depreciation Reserve Fund and Pension Fund separately),
Net receipt and Net Gain or Loss Railway by Railway for the years 2011-12, 2012-13 and 2013-14.

(₹ लाख में In lakhs of ₹)

रेलवे Railways	(i) कुल आमदनी Gross Earnings			(ii) साधारण संचालन व्यय Ordinary Working Expenses			मूल्यहास आरक्षित निधि में विनियोग Appropriation to Depreciation Reserve Fund			पेंशन निधि में विनियोग Appropriation to Pension Fund			शुद्ध यातायात प्राप्तियां Net Traffic Receipts			(iii) शुद्ध लाभ/Net Gain (+) शुद्ध हानि/Net Loss (-)		
	2012-13	2013-14	2014-15	2012-13	2013-14	2014-15	2012-13	2013-14	2014-15	2012-13	2013-14	2014-15	2012-13	2013-14	2014-15	2012-13	2013-14	2014-15
मध्य Central	1023168	1139315	1253820	772083	872055	968370	43900	49831	47500	184900	220084	261200	24688	-3098	-16527	3924	-31774	-48159
पूर्व Eastern	484176	546441	601178	630802	686104	745205	38700	44605	45000	196500	235184	275500	-381821	-418438	-478907	-405416	-454286	-521014
पूर्व मध्य E.C.	787050	876278	1004746	550786	666656	717232	52400	60405	58800	122400	145535	180900	61096	15452	50416	12625	-52119	-25326
पूर्व तटीय E.Coast	1051256	1233883	1277454	372736	484460	529957	27300	29655	28000	67800	82309	100600	580739	633333	618921	560099	589326	588437
उत्तर क Northern Com	1233307	1490719	1508548	1011159	1190677	1267889	129300	155083	157200	255000	307008	349700	-156584	-144170	-263399	-264067	-310405	-465246
उत्तर मध्य N.C.	1075194	1166339	1310060	496819	574649	645818	32900	38042	37000	112000	134211	157300	432708	418259	489029	411438	388905	457573
पूर्वोत्तर North Eastern	218136	243620	287997	312486	359959	391500	28900	32815	31100	94900	112716	134600	-219126	-263331	-2565440	-236067	-287239	-283389
पूर्वोत्तर सीमा (बाणिज्य) Northeast Frontier (Com.)	306787	272444	372450	385384	447306	475185	50600	61742	64200	111300	94988	157400	-245258	-303409	-322392	-314312	-406853	-449258
उत्तर पश्चिम N.W.(Com.)	506941	580697	703176	333527	433183	480444	26100	30020	29100	91400	105088	124600	61020	6789	65989	43330	-18487	36792
दक्षिण Southern	602875	684554	759235	579820	658348	703362	51100	57731	55700	156400	188734	220200	-180857	-215188	-220723	-215382	-264272	-276957
दक्षिण मध्य South Central	1159834	1310335	1543091	734938	878203	924327	46000	51654	49100	142600	172482	199800	232638	207522	371025	202795	165228	324587
दक्षिण - पूर्व South Eastern	926782	1036963	1135048	489222	555341	612136	26200	29777	29700	138000	167134	193800	274476	285139	300394	255189	256975	269279
दक्षिण पूर्व मध्य SEC	830603	930406	1081168	318634	383254	429386	21500	24186	23700	68000	81261	96500	423613	436112	533179	412217	420097	514759
दक्षिण पश्चिम SW	345935	383320	494435	281599	346021	37290	26100	29169	28100	55000	67210	87100	-18093	-59335	-29954	-37050	-87175	-62579
पश्चिम W.R. (बाणिज्यिक Comml.)	1036449	1129902	1304543	707567	774801	838079	47000	52869	51200	176600	208866	239300	103670	100328	175419	78892	63666	132696
पश्चिम मध्य W.C.	790251	873699	1050671	416677	476663	502050	28600	31722	30600	93500	112507	135200	248867	257156	385428	237403	240004	365867
मेट्रो, कोलकाता Metro, Kolkata	11357	14527	19539	24182	25824	29267	8400	10694	11500	4700	7445	8800	-25721	-29379	-29889	-25721	-29379	-29889
विविध Miscellaneous	0	0	0	0	0	0	0	0	0	0	0	0	0	0	0	0	0	0
जोड़ TOTAL	12390101	13983770	15707159	8418421	9813504	10633111	685000	790000	777500	2071000	2485000	2922500	1216055	923742	1371469	719897	182212	528173
(i) और (ii) इसमें रुचकत शामिल नहीं है। (iii) शुद्ध लाभ/हानि = शुद्ध यातायात प्राप्तियां - (लाभांश + चालू साइन निर्माण राजस्व) (i) & (ii) exclude Suspense. (iii) Net Gain/Loss = Net Traffic Receipts - (Dividend + OLWR)																		

अनुलग्नक -- 'ड'
ANNEXURE--'E'
 (संदर्भ - समीक्षा का पैरा 15)
 (Reference-Paragraph 15 of the Review)

31-3-2015 के अन्त तक सामान्य राजस्व को भारतीय रेलों की ऋण गस्तता का विवरण
 Statement showing indebtedness of the Indian Railways to General Revenues to end of 31-3-2015

(रु. इकाइयों में ₹ in Units)

	विकास निधि Development Fund	1978-79 से पहले की अवधि से संबंधित आस्थगित लाभांश देयता का लेखा Deferred Dividend Liability Account relating to the period prior to 1978-79	1978-79 और उसके बाद की अवधि से संबंधित आस्थगित लाभांश देयता का लेखा Deferred Dividend Liability Account relating to the year 1978-79 and onwards	2010-11 और उसके बाद की अवधि से संबंधित आस्थगित लाभांश देयता का लेखा Deferred Dividend Liability Account relating to the year 2010-11 and onwards
1	2	3	4	5
31-3-2010 को शेष Balance as on 31-3-2010	Nil	Nil	Nil	Nil
2010-11 के दौरान भुगतान Payment during 2010-11	Nil	Nil	Nil	Nil
31-3-2011 को शेष Balance as on 31-3-2011	Nil	Nil	Nil	Nil
2011-12 के दौरान भुगतान Payment during 2011-12	Nil	Nil	Nil	Nil
31-3-2012 को शेष Balance as on 31-3-2012	Nil	Nil	Nil	Nil
2012-13 के दौरान भुगतान Payment during 2012-13	Nil	Nil	Nil	Nil
31-3-2013 को शेष Balance as on 31-3-2013	Nil	Nil	Nil	Nil
2013-14 के दौरान भुगतान Payment during on 2013-14	Nil	Nil	Nil	Nil
31-3-2014 को शेष Balance as on 31-3-2014	Nil	Nil	Nil	Nil
2014-15 के दौरान भुगतान Payment during on 2014-15	Nil	Nil	Nil	Nil
31-3-2015 को शेष Balance as on 31-3-2015	Nil	Nil	Nil	Nil

अनुलग्नक-‘च’
ANNEXURE-‘F’
भंडार शेष STORES BALANCES
(संदर्भ - समीक्षा का पैरा 31.2)
(Reference - Paragraph 31.2 of the Review)

(लाख रु. में ₹ in lakhs)

रेलवे Railways	2012-13	2013-14	2014-15
मध्य Central	12336	13189	9573
पूर्व Eastern	11134	10724	8260
पूर्व मध्य East Central	12560	14767	19256
पूर्व तटीय East Coast	7795	6531	6958
उत्तर Northern			
(वाणिज्यिक Commercial)	25069	22337	21656
(सामरिक Strategic)	6	6	6
उत्तर मध्य North Central	10747	14234	11377
पूर्वोत्तर North-Eastern	4592	13731	18540
पूर्वोत्तर सीमा Northeast Frontier			
(वाणिज्यिक Commercial)	12294	19427	6570
(सामरिक Strategic)	-1846	-311	-108
उत्तर पश्चिम North Western			
(वाणिज्यिक Commercial)	8628	9728	10792
(सामरिक Strategic)	0	0	0
दक्षिण Southern	9472	16167	18712
दक्षिण-मध्य South-Central	15971	16067	15326
दक्षिण-पूर्व South Eastern	18315	15552	14374
दक्षिण-पूर्व-मध्य South-East-Central	8676	9211	7779
दक्षिण-पश्चिम South-Western	13953	14764	12750
पश्चिम Western			
(वाणिज्यिक Commercial)	18113	16753	17600
(सामरिक Strategic)	0	0	0
पश्चिम-मध्य West-Central	17254	16790	15599
चितरंजन रेल इंजन कारखाना C.L.W.	21730	31381	49712
डीजल आधुनिक कारखाना D.M.W.	18316	17011	15965
सवारी डिब्बा कारखाना I.C.F.	28727	33075	31668
डीजल रेल इंजन कारखाना D.L.W.	74750	55083	46014
रेल पहिया कारखाना R.W.F.	20396	20837	17102
मैट्रो Metro	1088	1529	1080
रेल कोच फैक्टरी R.C.F.	32870	32731	37139
कुल Total	402946	421314	413700

